



รายงานผลการดำเนินงาน ผลการใช้จ่ายงบประมาณ

และ

ประจำปีงบประมาณ พ.ศ. 2566

รอบ 1 ปี



NRCT

NRCT

NRCT

NRCT

NRCT

วช.

สำนักงานการวิจัยแห่งชาติ

คำนำ

สำนักงานการวิจัยแห่งชาติ (วช.) ดำเนินงานตามพันธกิจ 7 ด้าน ประกอบด้วย 1) การให้ทุนวิจัยและนวัตกรรมหลักของประเทศ 2) การจัดทำฐานข้อมูลและดัชนีวิทยาศาสตร์ วิจัยและนวัตกรรมของประเทศ 3) การริเริ่ม ขับเคลื่อนและประสานการดำเนินงานโครงการวิจัยและนวัตกรรมที่สำคัญของประเทศ 4) การจัดทำมาตรฐานและจริยธรรมการวิจัย 5) การส่งเสริมและถ่ายทอดความรู้เพื่อใช้ประโยชน์ 6) การส่งเสริมและสนับสนุนการพัฒนาบุคลากรด้านการวิจัยและนวัตกรรม และ 7) การให้รางวัลประกาศเกียรติคุณหรือยกย่องบุคคลหรือหน่วยงานด้านการวิจัยและนวัตกรรม เพื่อตอบสนองต่อวิสัยทัศน์ของ วช. คือ “วช. เป็นผู้นำการสร้างสรรคงานวิจัยและนวัตกรรมสู่การใช้ประโยชน์ในทุกมิติ เพื่อยกระดับขีดความสามารถในการแข่งขันของประเทศให้ทันต่อสถานการณ์โลก”

วช. ได้จัดทำรายงานผลการดำเนินงาน ประจำปีงบประมาณ พ.ศ. 2566 เพื่อรายงานผลการปฏิบัติราชการและการใช้จ่ายงบประมาณของ วช. ในรอบปีที่ผ่านมา ภายใต้การดำเนินงานตามพันธกิจดังกล่าว โดยได้ติดตามและประเมินผลสัมฤทธิ์ตามเป้าหมายที่กำหนดไว้ ซึ่งสอดคล้องตามคำรับรองการปฏิบัติราชการ ประจำปีงบประมาณ พ.ศ. 2566 รวมทั้งวิเคราะห์ ปัญหาและอุปสรรค ตลอดจนเสนอแนะแนวทางในการปรับปรุงการปฏิบัติราชการของ วช. ให้มีประสิทธิภาพอย่างต่อเนื่อง ทั้งนี้ หวังเป็นอย่างยิ่งว่า รายงานผลการดำเนินงาน ประจำปีงบประมาณ พ.ศ. 2566 ของสำนักงานการวิจัยแห่งชาติ (วช.) ฉบับนี้ จะเป็นประโยชน์ต่อผู้ที่เกี่ยวข้อง และสามารถนำไปใช้ประโยชน์ต่อไป

สำนักงานการวิจัยแห่งชาติ (วช.)
กระทรวงการอุดมศึกษา วิทยาศาสตร์ วิจัยและนวัตกรรม (อว.)
พฤษภาคม 2566

สารบัญ

	หน้า
ส่วนที่ 1 บทสรุปผู้บริหาร	1
ส่วนที่ 2 ผลการดำเนินงานและการใช้จ่ายงบประมาณ	
2.1 ผลการดำเนินงานและการใช้จ่ายงบประมาณตามพระราชบัญญัติงบประมาณรายจ่าย ประจำปีงบประมาณ พ.ศ. 2566	4
2.1.1 ผลการใช้จ่ายงบประมาณตามพระราชบัญญัติงบประมาณรายจ่าย ประจำปีงบประมาณ พ.ศ. 2566	4
2.1.2 ผลการดำเนินงานตามตัวชี้วัดและค่าเป้าหมายตามการใช้จ่ายงบประมาณ ตามพระราชบัญญัติงบประมาณรายจ่าย ประจำปีงบประมาณ พ.ศ. 2566	6
2.2 ผลการดำเนินงานและการใช้จ่ายงบประมาณด้านวิทยาศาสตร์ วิจัยและนวัตกรรม เพื่อสนับสนุนงานเชิงกลยุทธ์ (Strategic Fund ; SF) จากกองทุนส่งเสริมวิทยาศาสตร์ วิจัยและนวัตกรรม (กองทุนส่งเสริม ววน.) ประจำปีงบประมาณ พ.ศ. 2566	15
2.2.1 ผลการใช้จ่ายงบประมาณด้านวิทยาศาสตร์ วิจัยและนวัตกรรม (ววน.) จากกองทุนส่งเสริมวิทยาศาสตร์ วิจัยและนวัตกรรม (กองทุนส่งเสริม ววน.) ประจำปีงบประมาณ พ.ศ. 2566	17
2.2.2 ผลการดำเนินงานตามผลผลิตและค่าเป้าหมาย แผนงานเชิงกลยุทธ์ (Strategic Fund; SF) ประจำปีงบประมาณ พ.ศ. 2566 ตามคำรับรองการปฏิบัติตามเงื่อนไขของการอนุมัติงบประมาณด้านวิทยาศาสตร์ วิจัยและนวัตกรรม ประจำปีงบประมาณ พ.ศ. 2566	32
2.2.3 ผลการดำเนินงานตัวชี้วัดเป้าหมายการให้บริการกระทรวง อว. และตัวชี้วัดของสำนักงบประมาณในส่วนของกองทุนส่งเสริม ววน. ที่เกี่ยวข้องกับ วช. ในฐานะหน่วยงานบริหารจัดการทุน (PMU) (ตัวชี้วัดร่วมสำนักงานคณะกรรมการส่งเสริมวิทยาศาสตร์ วิจัยและนวัตกรรม (สกสว.)) ประจำปีงบประมาณ พ.ศ. 2566	33
ส่วนที่ 3 ปัญหา อุปสรรค และข้อเสนอแนะการดำเนินงาน	42
3.1 ปัญหาและอุปสรรคในการดำเนินงาน ประจำปีงบประมาณ พ.ศ. 2566	42
3.2 ข้อเสนอแนะในการดำเนินงาน ประจำปีงบประมาณ พ.ศ. 2566	42

สารบัญตาราง

ตารางที่		หน้า
2.1	ผลการใช้จ่ายงบประมาณตามพระราชบัญญัติงบประมาณรายจ่าย ประจำปีงบประมาณ พ.ศ. 2566	4
2.2	ผลการดำเนินงานตามตัวชี้วัดและค่าเป้าหมายตามการใช้จ่ายงบประมาณ ตามพระราชบัญญัติงบประมาณรายจ่าย ประจำปีงบประมาณ พ.ศ. 2566	8
2.3	ผลการดำเนินงานตามตัวชี้วัดและค่าเป้าหมายร่วมตามเป้าหมายการใช้บริการกระทรวง ประจำปีงบประมาณ พ.ศ. 2566	13
2.4	ผลการออกสัญญาและการเบิกจ่ายเงินให้โครงการ (หน่วยงานรับทุน) ทุนเพื่อสนับสนุนงานวิจัยเชิงกลยุทธ์ (Strategic Fund; SF) กองทุนส่งเสริม ววน. ประจำปีงบประมาณ พ.ศ. 2566	18
2.5	สรุปผลผลิตและค่าเป้าหมายที่เกิดขึ้นจากการดำเนินงานสนับสนุนและขับเคลื่อนการวิจัยและนวัตกรรม เทียบกับผลผลิตตามคำรับรองเลขที่ SFB660011/0408 ภายใต้แผนงาน SF ประจำปีงบประมาณ พ.ศ. 2566	33
2.6	ผลการดำเนินงานตัวชี้วัดเป้าหมายการให้บริการกระทรวง อว. และตัวชี้วัดของสำนักงานงบประมาณในส่วนของกองทุนส่งเสริม ววน. ที่เกี่ยวข้องกับ วช. ในฐานะหน่วยงาน PMU ประจำปีงบประมาณ พ.ศ. 2566 (ตัวชี้วัดร่วมสำนักงานคณะกรรมการส่งเสริมวิทยาศาสตร์ วิจัยและนวัตกรรม (สกสว.))	37

สารบัญภาพ

ภาพที่		หน้า
1.1	แผนงานที่ วช. สนับสนุนการวิจัยและนวัตกรรมภายใต้ 4 ยุทธศาสตร์ แผนด้านวิทยาศาสตร์ วิจัยและนวัตกรรมของประเทศ พ.ศ. 2566 – 2570	3
2.1	แสดงผลการใช้จ่ายงบประมาณตามพระราชบัญญัติงบประมาณรายจ่าย ประจำปีงบประมาณ พ.ศ. 2566	6
2.2	แสดงผลการดำเนินงานตามตัวชี้วัดและค่าเป้าหมาย (ผลสัมฤทธิ์/ผลผลิต/โครงการ) เทียบกับเป้าหมายแผนทั้งปี ตามการใช้จ่ายงบประมาณ ตามพระราชบัญญัติงบประมาณรายจ่าย ประจำปีงบประมาณ พ.ศ. 2566	9
2.3	แสดงผลการดำเนินงานตามตัวชี้วัดและค่าเป้าหมาย (กิจกรรม) เทียบกับเป้าหมายแผนทั้งปี ตามการใช้จ่ายงบประมาณ ตามพระราชบัญญัติงบประมาณรายจ่าย ประจำปีงบประมาณ พ.ศ. 2566	10
2.4	แสดงผลการดำเนินงานตามตัวชี้วัดและค่าเป้าหมายร่วมเทียบกับเป้าหมายแผนทั้งปี ตามเป้าหมายการใช้บริการกระทรวง ประจำปีงบประมาณ พ.ศ. 2566	15
2.5	แสดงผลการใช้จ่ายงบประมาณด้าน ววน. จากกองทุนส่งเสริม ววน. แผนงาน SF ประจำปีงบประมาณ พ.ศ. 2566	32
2.6	แสดงผลการดำเนินงานตามตัวชี้วัดและค่าเป้าหมายที่กำหนดไว้ (เมื่อสิ้นสุดโครงการ) และค่าเป้าหมายที่เกิดขึ้นจริง (อยู่ระหว่างดำเนินโครงการ) เทียบกับเป้าหมายแผนตามคำรับรอง ตามการใช้จ่ายงบประมาณด้าน ววน. จากกองทุนส่งเสริม ววน. ภายใต้แผนงาน SF ประจำปีงบประมาณ พ.ศ. 2566	40
2.7	แสดงผลการดำเนินงานตามตัวชี้วัดและค่าเป้าหมายร่วมที่เกี่ยวข้องกับ วช. ในฐานะหน่วยงาน PMU ประจำปีงบประมาณ พ.ศ. 2566 เทียบกับค่าเป้าหมายแผนที่ วช. ได้รับมอบหมายจากสำนักงานคณะกรรมการส่งเสริมวิทยาศาสตร์ วิจัยและนวัตกรรม (สกสว.)	41



ส่วนที่ 1

บทสรุปผู้บริหาร

ส่วนที่ 1 บทสรุปผู้บริหาร

สำนักงานการวิจัยแห่งชาติ (วช.) เป็นหน่วยงานหลักที่มีบทบาทในการขับเคลื่อนระบบวิจัยและนวัตกรรมให้เข้มแข็งด้วยการสนับสนุนทุนวิจัย พัฒนาบุคลากรและระบบนิเวศการวิจัยและนวัตกรรมตามเป้าหมายยุทธศาสตร์ชาติ โดยพระราชบัญญัติระเบียบบริหารราชการกระทรวงการอุดมศึกษา วิทยาศาสตร์ วิจัยและนวัตกรรม พ.ศ. 2562 มาตรา 13 กำหนดให้ วช. มีหน้าที่และอำนาจเกี่ยวกับการให้ทุนวิจัยและนวัตกรรม การจัดทำฐานข้อมูลและดัชนีวิทยาศาสตร์ วิจัยและนวัตกรรมของประเทศ การริเริ่ม ขับเคลื่อนและประสานการดำเนินงานโครงการวิจัยและนวัตกรรมที่สำคัญของประเทศ การจัดทำมาตรฐานและจริยธรรมการวิจัย การส่งเสริมและถ่ายทอดความรู้เพื่อใช้ประโยชน์ การส่งเสริมและสนับสนุนการพัฒนาบุคลากรด้านวิจัยและนวัตกรรม และการให้รางวัล ประกาศเกียรติคุณหรือยกย่องบุคคลหรือหน่วยงานด้านวิจัยและนวัตกรรม รวมทั้ง การทำหน้าที่ในบทบาทหน่วยบริหารและจัดการทุน (Program Management Unit; PMU) ตั้งแต่ปี พ.ศ. 2563 เป็นต้นมา ซึ่ง PMU เป็นกลไกหลักสำคัญในการบริหารงบประมาณวิจัยและนวัตกรรมด้านวิทยาศาสตร์ วิจัยและนวัตกรรม (ววน.) โดย วช. ได้รับการจัดสรรงบประมาณจากงบประมาณ ประจำปีงบประมาณ พ.ศ. 2566 รวมทั้งสิ้น 2,936,611,100 บาท จำแนกเป็นงบประมาณตามพระราชบัญญัติงบประมาณรายจ่ายประจำปี จำนวน 590,581,100 บาท และงบประมาณกองทุนส่งเสริมวิทยาศาสตร์ วิจัยและนวัตกรรม (ววน.) จากกองทุนส่งเสริมวิทยาศาสตร์ วิจัยและนวัตกรรม จำนวน 2,346,030,000 บาท

รายงานผลการดำเนินงาน ประจำปีงบประมาณ พ.ศ. 2566 ของสำนักงานการวิจัยแห่งชาติ (วช.) ฉบับนี้ ประกอบด้วยเนื้อหาพร้อม 2 ส่วน ตามงบประมาณที่ได้รับการจัดสรร ดังนี้

ส่วนที่ 1 ผลการดำเนินงานและการใช้จ่ายงบประมาณตามพระราชบัญญัติงบประมาณรายจ่ายประจำปีงบประมาณ พ.ศ. 2566 ซึ่ง วช. ได้รับการจัดสรร จำนวนทั้งสิ้น 590,581,100 บาท ภายใต้แผนงาน จำนวน 3 แผนงาน ประกอบด้วย 1) แผนงานบุคลากรภาครัฐ จำนวน 106,271,400 บาท 2) แผนงานพื้นฐานด้านการสร้างความสามารถในการแข่งขัน จำนวน 153,269,700 บาท และ 3) แผนงานพื้นฐานด้านการพัฒนาและเสริมสร้างศักยภาพทรัพยากรมนุษย์ จำนวน 331,040,000 บาท โดยมีผลการเบิกจ่ายร้อยละ 99.51 ของงบประมาณที่ได้รับการจัดสรรตามพระราชบัญญัติงบประมาณรายจ่ายดังกล่าว ทั้งนี้ มีผลการดำเนินงานเป็นไปตามตัวชี้วัดและค่าเป้าหมายตามผลสัมฤทธิ์ที่กำหนด โดยมีมูลค่าผลกระทบต่อเศรษฐกิจ สังคม และคุณภาพชีวิตที่เกิดจากการนำผลงานวิจัยและนวัตกรรมไปใช้ให้เกิดประโยชน์เท่ากับ 3 เท่า รวมทั้งยังได้ส่งมอบผลผลิตตามตัวชี้วัดและค่าเป้าหมายร่วมตามเป้าหมายการให้บริการกระทรวง ประจำปีงบประมาณ พ.ศ. 2566 จำนวน 7 ตัวชี้วัด จากจำนวนทั้งสิ้น 24 ตัวชี้วัดอีกด้วย

ส่วนที่ 2 ผลการดำเนินงานและการใช้จ่ายงบประมาณด้านวิทยาศาสตร์ วิจัยและนวัตกรรม (ววน.) จากกองทุนส่งเสริมวิทยาศาสตร์ วิจัยและนวัตกรรม (กองทุนส่งเสริม ววน.) ประจำปีงบประมาณ พ.ศ. 2566 ซึ่ง วช. ได้รับการจัดสรรงบประมาณด้านวิทยาศาสตร์ วิจัยและนวัตกรรม (ววน.) เพื่อสนับสนุนงานวิจัยเชิงกลยุทธ์ (Strategic Fund; SF) จากกองทุนส่งเสริมวิทยาศาสตร์ วิจัยและนวัตกรรม (กองทุนส่งเสริม ววน.) ในปีงบประมาณ พ.ศ. 2566 จำนวนรวมทั้งสิ้น 2,346,030,000 บาท ประกอบด้วย เงินอุดหนุนสำหรับการให้ทุน (Granting) จำนวน 2,235,112,000 บาท และงบบริหารของหน่วยบริหารจัดการทุน (PMU)

จำนวน 110,918,000 บาท และได้ดำเนินงานสนับสนุนทุนวิจัยและนวัตกรรมแก่หน่วยงานในระบบวิจัย สถาบันอุดมศึกษา ภาคเอกชน ภาคประชาสังคม และชุมชน ครอบคลุมทั้งการวิจัยพื้นฐาน วิจัยประยุกต์ ทั้งด้านวิทยาศาสตร์ สังคมศาสตร์ มนุษยศาสตร์ และสหสาขาวิชาการ รวมทั้งการสนับสนุนการนำผลงานวิจัยสู่การใช้ประโยชน์ โดยมุ่งเน้นการให้ทุนวิจัยและนวัตกรรมเพื่อสนับสนุนแผนงาน/โครงการที่สอดคล้องและตอบเป้าหมายและผลสัมฤทธิ์ที่สำคัญของแผนงานด้านวิทยาศาสตร์ วิจัยและนวัตกรรมของประเทศ (แผนงานด้าน ววน.) และตอบสนองนโยบายสำคัญของประเทศและเป้าหมายตามยุทธศาสตร์ชาติ เพื่อให้การวิจัยและนวัตกรรมเป็นส่วนสำคัญในการช่วยแก้ไขปัญหาสำคัญ/ปัญหาเร่งด่วนและตอบโจทย์การพัฒนาประเทศ

ใน ยุทธศาสตร์ที่ 2 การยกระดับสังคมและสิ่งแวดล้อม ให้มีการพัฒนาอย่างยั่งยืน สามารถแก้ไขปัญหาท้าทายและปรับตัวได้ทันต่อพลวัตการเปลี่ยนแปลงของโลก โดยใช้วิทยาศาสตร์ การวิจัยและนวัตกรรม **ยุทธศาสตร์ที่ 4** การพัฒนากำลังคนและสถาบันด้านวิทยาศาสตร์ วิจัยและนวัตกรรม ให้เป็นฐานการขับเคลื่อนการพัฒนา เศรษฐกิจและสังคมของประเทศแบบก้าวกระโดดและอย่างยั่งยืน โดยใช้วิทยาศาสตร์ การวิจัยและนวัตกรรม และแผนงานอื่นที่ไม่ได้อยู่ในยุทธศาสตร์ที่ 1 - 4 (แผนงาน P24 และ แผนงาน P25) รวมแผนงาน (P) จำนวน 11 แผนงาน แผนงานย่อย F, N จำนวน 27 แผนงาน และ 72 แผนงานย่อยรายประเด็น โดยมีจำนวนโครงการและงบประมาณที่ได้สนับสนุนทุนเพื่อสร้างผลงานวิจัยและนวัตกรรม และขับเคลื่อนผลงานไปสู่การใช้ประโยชน์ จำนวนทั้งสิ้น 2,065 โครงการ (โครงการที่ออกสัญญาในปีงบประมาณ 2566 จำนวน 1,274 โครงการ + โครงการต่อเนื่องที่ใช้งบปี 2566 จำนวน 791 โครงการ) วงเงินที่ใช้งบประมาณ ปี 2566 รวมทั้งสิ้น 2,158,734,484 บาท (งบประมาณที่จัดสรรในปีงบประมาณ (ออกสัญญา) 1,872,213,894 บาท + งบโครงการต่อเนื่อง 286,520,590 บาท) ซึ่งคิดเป็นร้อยละ 96.59 ของเงินอุดหนุนสำหรับการให้ทุนทั้งหมดที่ วช. ได้รับจัดสรรจากกองทุนส่งเสริม ววน. (2,235,112,000 บาท) และ วช. ได้เบิกจ่ายเงินให้โครงการ (หน่วยงานรับทุน) ไปแล้ว จำนวน 1,154,481,243.08 บาท คิดเป็นร้อยละ 53.48 ของงบประมาณที่ทำสัญญาแล้ว (2,158,734,484 บาท) หรือร้อยละ 51.65 ของงบประมาณเงินอุดหนุนสำหรับการให้ทุน (Granting) ที่ วช. ได้รับจัดสรรทั้งหมด (2,235,112,000 บาท) ทั้งนี้ เนื่องจากในปี 2566 วช. ได้รับจัดสรรงบประมาณเพิ่มเติมตามมติ กสว. ซึ่งในคำรับรองจะกำหนดกรอบระยะเวลาในการออกสัญญาไว้และยังไม่ครบตามกรอบระยะเวลาดังกล่าว จึงมีบางแผนงานย่อยรายประเด็นที่อยู่ในระหว่างกระบวนการพิจารณาจัดสรรงบประมาณเพื่อสนับสนุนทุนโครงการหรือกระบวนการก่อสร้างสัญญารับทุนกับหน่วยงานรับทุน แต่อย่างไรก็ตาม วช. จะดำเนินการสนับสนุนทุนได้ครบถ้วนและทันตามกำหนดเวลาตามคำรับรอง

สำหรับผลการดำเนินงาน วช. มีภาพรวมผลผลิตและค่าเป้าหมาย (เชิงปริมาณ) ที่คาดว่าจะเกิดขึ้นเมื่อโครงการวิจัยเสร็จสิ้น จำนวน 10 ผลผลิตหลัก 64 ผลผลิตย่อย ซึ่งเมื่อเทียบผลผลิตที่คาดว่าจะได้รับเมื่อโครงการเสร็จสิ้นกับผลผลิตที่กำหนดไว้ตามคำรับรอง พบว่า ผลผลิตส่วนใหญ่สูงกว่าแผนที่กำหนดไว้ตามคำรับรอง และมีประเภทผลผลิตที่จะเกิดขึ้นมากกว่าที่กำหนดไว้ในคำรับรอง ซึ่งมีเพียง 4 ผลผลิตย่อยที่มีค่าเป้าหมายของผลผลิตที่คาดว่าจะได้รับ ยังไม่เป็นไปตามแผนที่กำหนด ทั้งนี้ วช. จะติดตามการดำเนินแผนงาน/โครงการดังกล่าวอย่างใกล้ชิด เพื่อให้ผลการดำเนินแผนงาน/โครงการบรรลุผลตามแผนที่กำหนดไว้ต่อไป

นโยบายและยุทธศาสตร์ ววน. พ.ศ. 2566-2570

ยุทธศาสตร์ที่ 1 การพัฒนาเศรษฐกิจไทย ด้วยเศรษฐกิจสร้างคุณค่าและเศรษฐกิจสร้างสรรค์ ให้มีความสามารถในการแข่งขัน และพึ่งพาตนเองได้อย่างยั่งยืน พร้อมสู่อนาคต โดยใช้วิทยาศาสตร์ การวิจัยและนวัตกรรม

- P1 พัฒนาระบบเศรษฐกิจชีวภาพ - เศรษฐกิจหมุนเวียน-เศรษฐกิจสีเขียว (Bio-Circular-Green Economy: BCG) ในด้านการแพทย์และสุขภาพ ให้เป็นระบบเศรษฐกิจมูลค่าสูง มีความยั่งยืนและเพิ่มรายได้ของประเทศ
- P2 พัฒนาระบบเศรษฐกิจชีวภาพ-เศรษฐกิจหมุนเวียน-เศรษฐกิจสีเขียว (Bio-Circular-Green Economy: BCG) ในด้านเกษตรและอาหารให้เป็นระบบเศรษฐกิจมูลค่าสูง มีความยั่งยืนและเพิ่มรายได้ของประเทศ
- P3 พัฒนาระบบเศรษฐกิจชีวภาพ - เศรษฐกิจหมุนเวียน-เศรษฐกิจสีเขียว (Bio-Circular-Green Economy: BCG) ในด้านการท่องเที่ยวและเศรษฐกิจสร้างสรรค์ให้เป็นระบบเศรษฐกิจมูลค่าสูง มีความยั่งยืนและเพิ่มรายได้ของประเทศ
- P4 พัฒนาระบบเศรษฐกิจชีวภาพ-เศรษฐกิจหมุนเวียน-เศรษฐกิจสีเขียว (Bio-Circular-Green Economy: BCG) ในด้านพลังงานสะอาด พลังงานหมุนเวียน วัสดุชีวภาพ และเคมีชีวภาพ ให้เป็นระบบเศรษฐกิจมูลค่าสูง มีความยั่งยืนและเพิ่มรายได้ของประเทศ
- P5 พัฒนาและประยุกต์ใช้เทคโนโลยีดิจิทัลกับปัญญาประดิษฐ์ อีเลกทรอนิกส์อัจฉริยะ รวมทั้งหุ่นยนต์ และระบบอัตโนมัติ เพื่อเพิ่มประสิทธิภาพในการผลิต การบริการและการพึ่งพาตนเอง
- P6 พัฒนาระบบโลจิสติกส์และระบบรางของประเทศให้ทันสมัยได้มาตรฐานสากลแข่งขันได้ และเชื่อมต่อกับเครือข่ายรองรับระบบเศรษฐกิจนวัตกรรมในภูมิภาคอาเซียน
- P7 พัฒนาอุตสาหกรรมยานยนต์ไฟฟ้าให้สามารถแข่งขันได้ โดยเฉพาะอย่างยิ่งแบตเตอรี่ และชิ้นส่วนสำคัญ ตลอดจนเทคโนโลยีที่เกี่ยวข้อง
- P8 พัฒนารัฐกิจฐานนวัตกรรม (IDEs) เพื่อยกระดับรายได้ ความสามารถในการแข่งขัน และการพึ่งพาตนเองของประเทศ

ยุทธศาสตร์ที่ 3 การพัฒนาวิทยาศาสตร์ เทคโนโลยี การวิจัยและนวัตกรรมระดับขั้นแนวหน้าที่ก้าวหน้าล้ำยุค เพื่อสร้างโอกาสใหม่และความพร้อมของประเทศในอนาคต

- P18 พัฒนาการวิจัยขั้นแนวหน้าที่สร้างองค์ความรู้ใหม่ด้านวิทยาศาสตร์ สังคมศาสตร์ มนุษยศาสตร์ และศิลปกรรมศาสตร์ รวมทั้งการนำผลการวิจัยขั้นแนวหน้าไปประยุกต์ใช้และพัฒนาต่ออย่างอุตสาหกรรมหรือนวัตกรรมขั้นแนวหน้า
- P19 พัฒนาเทคโนโลยีและนวัตกรรมสำหรับอุตสาหกรรมแห่งอนาคตและบริการแห่งอนาคต
- P20 พัฒนาโครงสร้างพื้นฐานด้านวิทยาศาสตร์ วิจัย และนวัตกรรมและโครงสร้างพื้นฐานทางคุณภาพของประเทศที่รองรับการวิจัยขั้นแนวหน้าและการพัฒนาเทคโนโลยีและนวัตกรรมสู่อนาคต



ยุทธศาสตร์ที่ 2 การยกระดับสังคมและสิ่งแวดล้อม ให้มีการพัฒนาอย่างยั่งยืน สามารถแก้ไขปัญหามลพิษทางกายและปรับตัวได้ทันต่อพลวัตการเปลี่ยนแปลงของโลก โดยใช้วิทยาศาสตร์ การวิจัยและนวัตกรรม

- P9 พัฒนาสังคมสูงวัยด้วยวิทยาศาสตร์ วิจัยและนวัตกรรม
- P10 ยกระดับความมั่นคงทางสุขภาพของประชาชนให้พร้อมรับมือโรคระบาดระดับชาติและโรคอุบัติใหม่
- P11 พัฒนาเศรษฐกิจฐานราก กระจายความยากจน และลดความเหลื่อมล้ำรองรับสังคมสูงวัย
- P12 พัฒนาระบบนโยบายและต้นแบบสำหรับสังคมคุณธรรม การแก้ไขปัญหาคอร์รัปชัน และการเสริมสร้างธรรมาภิบาล โดยใช้การวิจัยองค์ความรู้ เทคโนโลยี และนวัตกรรม
- P13 พัฒนาเมืองน่าอยู่และพื้นที่ระเบียงเศรษฐกิจพิเศษที่เชื่อมโยงกับการพัฒนาชุมชน/ท้องถิ่น และกระจายความเจริญทางเศรษฐกิจและสังคมสู่ภูมิภาค โดยใช้วิทยาศาสตร์ วิจัยและนวัตกรรม
- P14 พัฒนาระบบนโยบายและต้นแบบเพื่อสร้างสังคมไทยไร้ความรุนแรง ประชาชนมีความปลอดภัยในชีวิตและทรัพย์สิน รวมทั้งสวัสดิภาพสาธารณะในการดำรงชีวิต โดยใช้การวิจัย เทคโนโลยี และนวัตกรรม
- P15 พัฒนาและเร่งแก้ไขปัญหามลพิษทางอากาศและสิ่งแวดล้อม โดยมุ่งเน้นการบริโภคอย่างยั่งยืน และการเป็นสังคมคาร์บอนต่ำ โดยใช้วิทยาศาสตร์ การวิจัย เทคโนโลยี และนวัตกรรม
- P16 พัฒนาระบบนโยบายและต้นแบบเพื่อลดความเสี่ยงและผลกระทบที่เกิดจากภัยพิบัติทางธรรมชาติและการเปลี่ยนแปลงสภาพภูมิอากาศ โดยใช้วิทยาศาสตร์ การวิจัย เทคโนโลยี และนวัตกรรม
- P17 พัฒนาและประยุกต์ใช้มนุษยศาสตร์ สังคมศาสตร์ และศิลปกรรมศาสตร์เพื่อส่งเสริมคุณค่าและความงามของศิลปะและวัฒนธรรมให้เป็นทุนสำคัญในการพัฒนาประเทศ ให้เป็นอารยธรรมอย่างยั่งยืน และปรับตัวได้ทันต่อพลวัตการเปลี่ยนแปลง

ยุทธศาสตร์ที่ 4 การพัฒนากำลังคนและสถาบันด้านวิทยาศาสตร์ วิจัยและนวัตกรรม ให้เป็นฐานการขับเคลื่อนการพัฒนาเศรษฐกิจ และสังคมของประเทศ แบบก้าวกระโดดและอย่างยั่งยืน โดยใช้วิทยาศาสตร์ การวิจัยและนวัตกรรม

- P21 ยกระดับการผลิตและพัฒนาบุคลากรด้านการวิจัยและพัฒนาทางด้านวิทยาศาสตร์ รวมถึงนักวิทยาศาสตร์ และนักนวัตกรรมที่มีทักษะสูง ให้มีจำนวนมากขึ้น
- P22 พัฒนาและยกระดับสถาบันด้านวิทยาศาสตร์วิจัยและนวัตกรรม ให้ตอบโจทย์เป้าหมายของประเทศอย่างชัดเจนและสามารถเทียบเคียงระดับนานาชาติ
- P23 ยกระดับความร่วมมือด้านการวิจัย การพัฒนาเทคโนโลยีและนวัตกรรมของสถาบัน/ศูนย์วิจัยกับเครือข่ายระดับนานาชาติพัฒนาการเป็นศูนย์กลางกำลังคนระดับสูงของอาเซียน และศูนย์กลางการเรียนรู้ของอาเซียน

แก้ไขกฎหมายและตอบสนองภาวะวิกฤติเร่งด่วนของประเทศ	P 24	P 25	พัฒนาความเข้มแข็งและประสิทธิภาพของระบบบริหารจัดการ ด้านวิทยาศาสตร์ วิจัย และนวัตกรรม และขับเคลื่อนการดำเนินงานของแผนด้าน ววน. พ.ศ. 2566 - 2570
N49 (P24) แก้ไขกฎหมายและตอบสนองภาวะวิกฤติเร่งด่วนของประเทศในด้านต่าง ๆ			N50 (P25) พัฒนาระบบและกลไกสร้างความเข้มแข็งของระบบนิเวศ ววน. N53 (P25) พัฒนาและเพิ่มสมรรถนะระบบข้อมูลและระบบสารสนเทศด้าน ววน.

ภาพที่ 1.1 แผนงานที่ วช. สนับสนุนการวิจัยและนวัตกรรมภายใต้ 4 ยุทธศาสตร์ แผนด้านวิทยาศาสตร์ วิจัยและนวัตกรรมของประเทศ พ.ศ. 2566 - 2570



ส่วนที่ 2

**ผลการดำเนินงาน
และการใช้จ่ายงบประมาณ
ประจำปีงบประมาณ พ.ศ. 2566 (รอบ 1 ปี)**



ส่วนที่ 2

ผลการดำเนินงานและการใช้จ่ายงบประมาณ ประจำปีงบประมาณ พ.ศ. 2566

2.1 ผลการดำเนินงานและการใช้จ่ายงบประมาณตามพระราชบัญญัติงบประมาณรายจ่ายประจำปีงบประมาณ พ.ศ. 2566

2.1.1 ผลการใช้จ่ายงบประมาณตามพระราชบัญญัติงบประมาณรายจ่าย ประจำปีงบประมาณ พ.ศ. 2566

สำนักงานการวิจัยแห่งชาติ (วช.) ได้รับจัดสรรงบประมาณตามพระราชบัญญัติงบประมาณรายจ่าย ประจำปีงบประมาณ พ.ศ. 2566 เพื่อดำเนินงานตามพันธกิจของ วช. ทั้ง 7 ด้าน รวมทั้งสิ้น 590,581,100 บาท ซึ่งมีการใช้จ่ายงบประมาณ รวมทั้งสิ้น 587,709,900 บาท หรือคิดเป็นร้อยละ 99.51 ของงบประมาณที่ได้รับจัดสรรทั้งหมด รายละเอียดตามตารางที่ 1 โดยอยู่ภายใต้แผนงาน จำนวน 3 แผนงาน ประกอบด้วย

1) **แผนงานบุคลากรภาครัฐ** รายจ่ายประจำวงเงิน 106,271,400 บาท ซึ่งมีการใช้จ่ายงบประมาณ รวมทั้งสิ้น 110,608,900 บาท หรือคิดเป็นร้อยละ 104.08 ของงบประมาณที่ได้รับจัดสรรภายใต้แผนดังกล่าว

2) **แผนงานพื้นฐานด้านการสร้างความสามารถในการแข่งขัน** วงเงิน 153,269,700 บาท แบ่งเป็นรายจ่ายประจำ วงเงิน 136,064,300 บาท และรายจ่ายลงทุน วงเงิน 17,205,400 บาท ซึ่งมีการใช้จ่ายงบประมาณ รวมทั้งสิ้น 146,253,700 บาท หรือคิดเป็นร้อยละ 95.42 ของงบประมาณที่ได้รับจัดสรรภายใต้แผนงานดังกล่าว แบ่งเป็นการใช้จ่ายรายจ่ายประจำ วงเงิน 129,050,800 บาท หรือคิดเป็นร้อยละ 94.85 และการใช้จ่ายรายจ่ายลงทุน วงเงิน 17,202,900 บาท หรือคิดเป็นร้อยละ 99.99

3) **แผนงานพื้นฐานด้านการพัฒนาและเสริมสร้างศักยภาพทรัพยากรมนุษย์** รายจ่ายประจำวงเงิน 331,040,000 บาท ซึ่งมีการใช้จ่ายงบประมาณ รวมทั้งสิ้น 330,847,300 บาท หรือคิดเป็นร้อยละ 99.94 ของงบประมาณที่ได้รับจัดสรรภายใต้แผนดังกล่าว

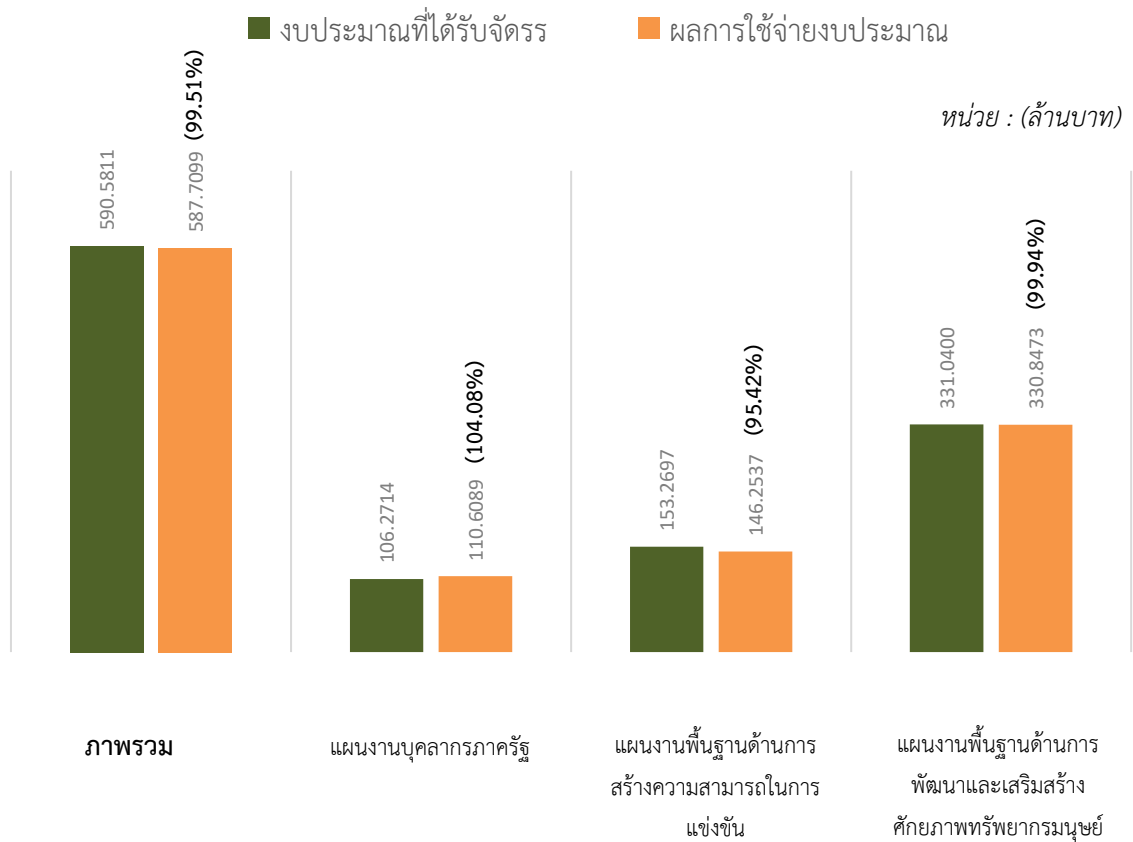
ตารางที่ 2.1 ผลการใช้จ่ายงบประมาณตามพระราชบัญญัติงบประมาณรายจ่าย ประจำปีงบประมาณ พ.ศ. 2566

หน่วย : (ล้านบาท)

แผนงาน/ผลผลิต/โครงการ/กิจกรรม	ผลการใช้จ่ายงบประมาณ	
	แผน	ผล
แผนงานบุคลากรภาครัฐ	106.2714	110.6089
ผลผลิตที่ 1 รายการค่าใช้จ่ายบุคลากรภาครัฐ	106.2714	110.6089
- กิจกรรมการบริหารจัดการบุคลากรภาครัฐเพื่อสนับสนุนด้านการวิจัยและนวัตกรรม (รายจ่ายลงทุน)	106.2714	110.6089
(รายจ่ายประจำ)	(-)	(-)
	(106.2714)	(110.6089)
แผนงานพื้นฐานด้านการสร้างความสามารถในการแข่งขัน	153.2697	146.2537
ผลผลิตที่ 1 ความร่วมมือของหน่วยงานในระบอบวิจัยทั้งในและต่างประเทศ	136.5697	129.5588
- กิจกรรมส่งเสริมและประสานงานความร่วมมือของหน่วยงานในระบอบวิจัย (รายจ่ายลงทุน)	77.6735	70.6707
(รายจ่ายประจำ)	(-)	(-)
	(77.6735)	(70.6707)

แผนงาน/ผลผลิต/โครงการ/กิจกรรม	ผลการใช้จ่ายงบประมาณ	
	แผน	ผล
- กิจกรรมบริหารจัดการองค์กรและพัฒนาบุคลากร (รายจ่ายลงทุน) (รายจ่ายประจำ)	58.8962 (17.2054) (41.6908)	58.8881 (17.2029) (41.6852)
ผลผลิตที่ 2 ความร่วมมือทางวิชาการเพื่อเป้าหมาย SDGs	16.7000	16.6949
- กิจกรรมโครงการความร่วมมือทางวิชาการเพื่อเป้าหมาย SDGs (รายจ่ายลงทุน) (รายจ่ายประจำ)	16.7000 (-) (16.7000)	16.6949 (-) (16.6949)
แผนงานพื้นฐานด้านการพัฒนาและเสริมสร้างศักยภาพทรัพยากรมนุษย์	331.0400	330.8473
โครงการที่ 1 โครงการพัฒนามาตรฐานและเส้นทางความก้าวหน้าทางวิชาการ เพื่อการพัฒนาและเสริมสร้างศักยภาพทรัพยากรมนุษย์	331.0400	330.8473
- กิจกรรมการพัฒนาเครือข่ายสารสนเทศเพื่อรายงานตัวชี้วัดตามเป้าหมาย SDGs (รายจ่ายลงทุน) (รายจ่ายประจำ)	19.3900 (-) (19.3900)	19.1980 (-) (19.1980)
- กิจกรรมโครงการพัฒนามาตรฐาน เส้นทางความก้าวหน้าทางวิชาการและเสริมสร้าง ศักยภาพทรัพยากรมนุษย์ (รายจ่ายลงทุน) (รายจ่ายประจำ)	105.1500 (-) (105.1500)	105.1493 (-) (105.1493)
- กิจกรรมการส่งเสริมและยกระดับศักยภาพทรัพยากรมนุษย์เพื่อตอบโจทย์เป้าหมาย การพัฒนาที่ยั่งยืน (รายจ่ายลงทุน) (รายจ่ายประจำ)	206.5000 (-) (206.5000)	206.5000 (-) (206.5000)
รวมทั้งสิ้น (รายจ่ายลงทุน) (รายจ่ายประจำ)	590.5811 (17.2054) (573.3757)	587.7099 (17.2029) (570.5070)

แผนภาพที่ 2.1 แสดงผลการใช้จ่ายงบประมาณตามพระราชบัญญัติงบประมาณรายจ่าย ประจำปีงบประมาณ พ.ศ. 2566



2.1.2 ผลการดำเนินงานตามตัวชี้วัดและค่าเป้าหมายตามการใช้จ่ายงบประมาณตามพระราชบัญญัติงบประมาณรายจ่าย ประจำปีงบประมาณ พ.ศ. 2566

1) ผลการดำเนินงานตามตัวชี้วัดและค่าเป้าหมายตามการใช้จ่ายงบประมาณตามพระราชบัญญัติงบประมาณรายจ่าย ประจำปีงบประมาณ พ.ศ. 2566

สำนักงานการวิจัยแห่งชาติ (วช.) ดำเนินงานตามตัวชี้วัดและค่าเป้าหมายที่ระบุไว้ในคำรับรองการปฏิบัติราชการ ตามการใช้จ่ายงบประมาณตามพระราชบัญญัติงบประมาณรายจ่าย ประจำปีงบประมาณ พ.ศ. 2566 ซึ่งอยู่ภายใต้แผนงาน จำนวน 2 แผนงาน ประกอบด้วย 1) แผนงานพื้นฐานด้านการสร้างความสามารถในการแข่งขัน และ 2) แผนงานพื้นฐานด้านการพัฒนาและเสริมสร้างศักยภาพทรัพยากรมนุษย์ โดยตัวชี้วัดผลสัมฤทธิ์ของ วช. คือ “มูลค่าผลกระทบต่อเศรษฐกิจ สังคม และคุณภาพชีวิตที่เกิดจากการนำผลงานวิจัยและพัฒนาไปใช้ประโยชน์ จำนวน 3 เท่า” โดยการดำเนินงานของ วช. ประจำปีงบประมาณ พ.ศ. 2566 สามารถบรรลุผลตามเป้าหมายและผลสัมฤทธิ์ดังกล่าว รายละเอียดตามตารางที่ 2.2

ตารางที่ 2.2 ผลการดำเนินงานตามตัวชี้วัดและค่าเป้าหมายตามการใช้จ่ายงบประมาณ ตามพระราชบัญญัติ งบประมาณรายจ่าย ประจำปีงบประมาณ พ.ศ. 2566

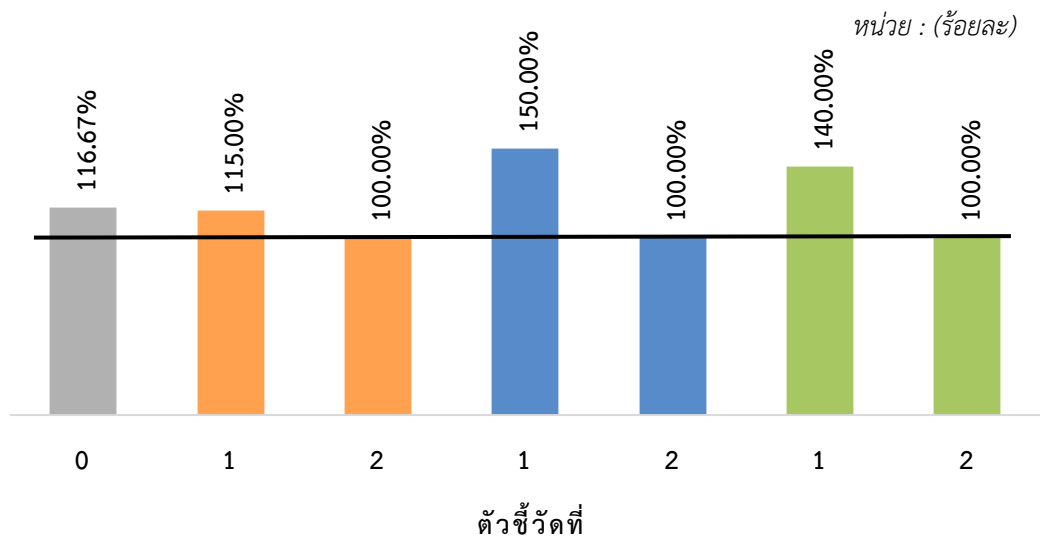
แผนงาน/ผลผลิต/โครงการ/กิจกรรม	ผลการดำเนินงานตามตัวชี้วัดและค่าเป้าหมาย					
	เชิงปริมาณ			เชิงคุณภาพ		
	แผน	ผล	หน่วยนับ	แผน	ผล	หน่วยนับ
ผลสัมฤทธิ์ : แหล่งข้อมูลและองค์ความรู้ด้านการวิจัยและนวัตกรรม ที่สามารถนำไปพัฒนาต่อยอดและประยุกต์ใช้ประโยชน์ทางเศรษฐกิจหรือสังคมอย่างเป็นรูปธรรม						
มูลค่าผลกระทบต่อเศรษฐกิจ สังคม และคุณภาพชีวิตที่เกิดจากการนำผลงานวิจัยและพัฒนาไปใช้ประโยชน์	3	3.5	เท่า			
แผนงานพื้นฐานด้านการสร้างความสามารถในการแข่งขัน						
เป้าหมายการให้บริการหน่วยงาน : การวิจัยและนวัตกรรมของประเทศสามารถเชื่อมโยงไปสู่การพัฒนาประเทศในทุกระดับ						
1. จำนวนประเด็นความร่วมมือของหน่วยงานในระบบวิจัยทั้งในและต่างประเทศเพื่อเชื่อมโยงการวิจัยและนวัตกรรมไปสู่การพัฒนาประเทศ	22	26	ประเด็น			
2. ร้อยละความสำเร็จของการดำเนินการตามประเด็นความร่วมมือเพื่อเชื่อมโยงการวิจัยและนวัตกรรมไปสู่การพัฒนาประเทศ				85	85	ร้อยละ
ผลผลิตที่ 1 ความร่วมมือของหน่วยงานในระบบวิจัยทั้งในและต่างประเทศ						
1. จำนวน ประเด็นความร่วมมือของหน่วยงานทั้งในและต่างประเทศ เพื่อเชื่อมโยงการวิจัยและนวัตกรรมไปสู่การพัฒนาประเทศ	20	23	ประเด็น			
2. ร้อยละความสำเร็จของการดำเนินงานตามประเด็นความร่วมมือเพื่อเชื่อมโยงการวิจัยและนวัตกรรมไปสู่การพัฒนาประเทศ				85	85	ร้อยละ
- กิจกรรมส่งเสริมและประสานงานความร่วมมือของหน่วยงานในระบบวิจัย						
1) ความพึงพอใจของหน่วยงานภายนอกที่ใช้ระบบ NRIIS ในการบริหารจัดการทุน	90	94	ร้อยละ			
2) ความสำเร็จในการส่งเสริมความสามารถการแข่งขันด้าน Scientific infrastructure ของประเทศตามการจัดลำดับของ IMD				37	39	อันดับ
- กิจกรรมการบริหารจัดการองค์กรและพัฒนาบุคลากร						
1) การประเมินการบริหารจัดการองค์กรภาครัฐตามเกณฑ์ประกันคุณภาพ (PMQA 4.0)	400	442.80	คะแนน			
2) การประเมินคุณธรรมและความโปร่งใสในการดำเนินงานของหน่วยงานภาครัฐ (ITA)	95	95.79	คะแนน			

แผนงาน/ผลผลิต/โครงการ/กิจกรรม	ผลการดำเนินงานตามตัวชี้วัดและค่าเป้าหมาย					
	เชิงปริมาณ			เชิงคุณภาพ		
	แผน	ผล	หน่วยนับ	แผน	ผล	หน่วยนับ
ผลผลิตที่ 2 ความร่วมมือทางวิชาการเพื่อเป้าหมาย SDGs						
1. จำนวน ประเด็น ความร่วมมือของหน่วยงานทั้งในและต่างประเทศ เพื่อเชื่อมโยงการวิจัยและนวัตกรรมไปสู่การพัฒนาประเทศ	2	3	ประเด็น			
2. ร้อยละความสำเร็จของการดำเนินงานตามประเด็นความร่วมมือเพื่อเชื่อมโยงการวิจัยและนวัตกรรมไปสู่การพัฒนาประเทศ				85	85	ร้อยละ
แผนงานพื้นฐานด้านการพัฒนาและเสริมสร้างศักยภาพทรัพยากรมนุษย์						
เป้าหมายการให้บริการหน่วยงาน : การพัฒนาแผนงานพื้นฐานเพื่อเป้าหมายการพัฒนาที่ยั่งยืน						
โครงการที่ 1 โครงการพัฒนามาตรฐานและเส้นทางความก้าวหน้าทางวิชาการเพื่อการพัฒนาและเสริมสร้างศักยภาพทรัพยากรมนุษย์						
1. จำนวนหน่วยงานซึ่งได้รับการพัฒนามาตรฐานและเส้นทางความก้าวหน้าทางวิชาการเพื่อการพัฒนาและเสริมสร้างศักยภาพทรัพยากรมนุษย์	25	35	หน่วยงาน			
2. ร้อยละความสำเร็จของการดำเนินงานเพื่อพัฒนามาตรฐานและเส้นทางความก้าวหน้าทางวิชาการเพื่อการพัฒนาและเสริมสร้างศักยภาพทรัพยากรมนุษย์				85	85	ร้อยละ
- กิจกรรมโครงการพัฒนามาตรฐาน เส้นทางความก้าวหน้าทางวิชาการและเสริมสร้างศักยภาพทรัพยากรมนุษย์						
1) จำนวนบุคลากรวิจัยและพัฒนาของ อว. ได้รับรางวัลที่มีชื่อเสียงระดับชาติ/นานาชาติ	160	178	คน			
2) จำนวนผู้เข้ารับการถ่ายทอดความรู้และเรียนรู้ผ่านการเข้าร่วมกิจกรรม/ ฝึกอบรม/ แหล่งเรียนรู้ตลอดจนการเข้าถึงสื่อในรูปแบบ Lifelong Learning	7,000	9,072	คน			
- กิจกรรมการส่งเสริมและยกระดับศักยภาพทรัพยากรมนุษย์เพื่อตอบโจทย์เป้าหมายการพัฒนาที่ยั่งยืน						
1) จำนวนบุคคล/หน่วยงานที่ได้รับรางวัล/ประกาศเกียรติคุณหรือการยกย่องเชิดชูเกียรติจาก วช.	150	165	คน			
2) จำนวนทรัพย์สินทางปัญญาที่เกิดจากการสนับสนุนของ วช.	15	16	ชิ้น			
3) การประเมินระดับความพร้อมรัฐบาลดิจิทัล (DE)	94	87.14	คะแนน			

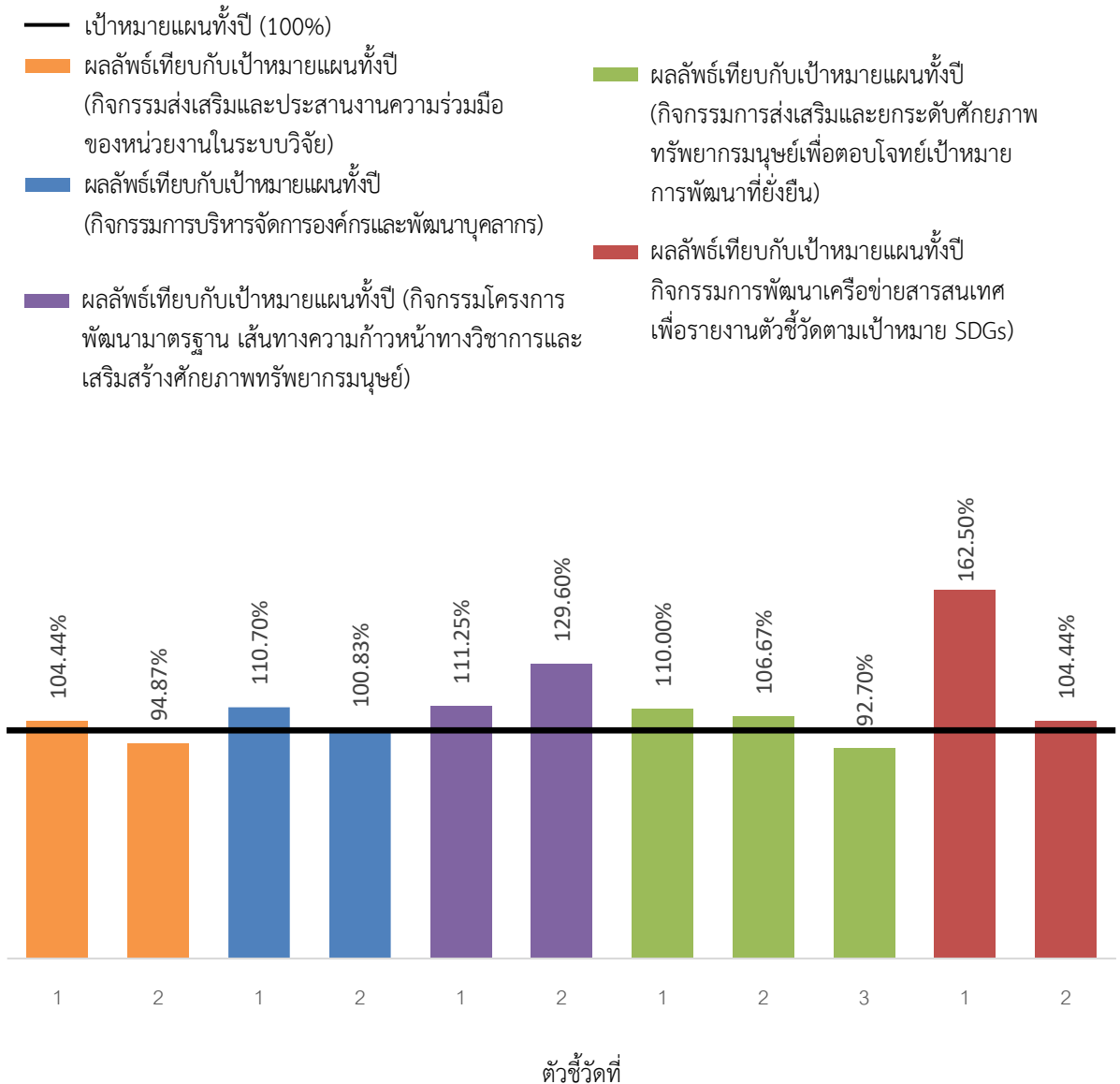
แผนงาน/ผลผลิต/โครงการ/กิจกรรม	ผลการดำเนินงานตามตัวชี้วัดและค่าเป้าหมาย					
	เชิงปริมาณ			เชิงคุณภาพ		
	แผน	ผล	หน่วยนับ	แผน	ผล	หน่วยนับ
- กิจกรรมการพัฒนาเครือข่ายสารสนเทศเพื่อรายงานตัวชี้วัดตามเป้าหมาย SDGs						
1) ความสำเร็จในการเชื่อมโยงฐานข้อมูลสารสนเทศด้านการวิทยาศาสตร์ วิจัยและนวัตกรรมของประเทศ	120	195	หน่วยงาน			
2) ความพึงพอใจของหน่วยงานภายนอกที่ใช้ระบบ NRIS ในการบริหารจัดการทุน				90	94	ร้อยละ

แผนภูมิที่ 2.2 แสดงผลลัพธ์การดำเนินงานตามตัวชี้วัดและค่าเป้าหมาย (ผลสัมฤทธิ์/ผลผลิต/โครงการ) เทียบกับเป้าหมายแผนทั้งปี ตามการใช้จ่ายงบประมาณ ตามพระราชบัญญัติงบประมาณรายจ่าย ประจำปีงบประมาณ พ.ศ. 2566

- เป้าหมายแผนทั้งปี (100%)
- ผลลัพธ์เทียบกับเป้าหมายแผนทั้งปี (ผลสัมฤทธิ์)
- ผลลัพธ์เทียบกับเป้าหมายแผนทั้งปี (ผลผลิตที่ 1)
- ผลลัพธ์เทียบกับเป้าหมายแผนทั้งปี (ผลผลิตที่ 2)
- ผลลัพธ์เทียบกับเป้าหมายแผนทั้งปี (โครงการที่ 1)



แผนภูมิที่ 2.3 แสดงผลลัพธ์การดำเนินงานตามตัวชี้วัดและค่าเป้าหมาย (กิจกรรม) เทียบกับเป้าหมายแผนทั้งปี ตามการใช้จ่ายงบประมาณ ตามพระราชบัญญัติงบประมาณรายจ่าย ประจำปีงบประมาณ พ.ศ. 2566



2) ผลการดำเนินงานตามตัวชี้วัดและค่าเป้าหมายร่วมตามเป้าหมายการให้บริการกระทรวง ประจำปีงบประมาณ พ.ศ. 2566

สำนักงานการวิจัยแห่งชาติ (วช.) ได้ดำเนินงานตามตัวชี้วัดและค่าเป้าหมายร่วมตามเป้าหมายการให้บริการกระทรวงตามการใช้จ่ายประมาณ ตามพระราชบัญญัติงบประมาณ พ.ศ. 2566 ภายใต้ยุทธศาสตร์กระทรวงที่รับการถ่ายทอดจากสำนักปลัดกระทรวงการอุดมศึกษา วิทยาศาสตร์ วิจัยและนวัตกรรม (อว.) จำนวนทั้งสิ้น 7 ตัวชี้วัด ประกอบด้วยตัวชี้วัดการให้บริการกระทรวง 5 ตัวชี้วัด และตัวชี้วัดผลสัมฤทธิ์ 2 ตัวชี้วัด รายละเอียดตามตารางที่ 3 โดยสามารถสรุปผลการดำเนินงานได้ดังนี้

(1) **ประเด็นยุทธศาสตร์ที่ 1** การพัฒนาเศรษฐกิจไทยด้วยเศรษฐกิจสร้างคุณค่าและเศรษฐกิจสร้างสรรค์ ให้มีความสามารถในการแข่งขันและพึ่งพาตนเองได้อย่างยั่งยืนพร้อมสู่อนาคต

- **เป้าหมายการให้บริการกระทรวงที่ 1** ประเทศไทยยกระดับการพัฒนาเศรษฐกิจสำหรับการยกระดับอุตสาหกรรมเป้าหมายสำคัญของประเทศและพัฒนาผู้ประกอบการฐานนวัตกรรม เพิ่มขีดความสามารถในการแข่งขันระดับสากลด้วยเศรษฐกิจสร้างคุณค่าและเศรษฐกิจสร้างสรรค์ สามารถพึ่งพาตนเองได้อย่างยั่งยืน พร้อมรับการเปลี่ยนแปลงสู่อนาคต โดยได้รับมอบหมาย จำนวน 1 ตัวชี้วัด

- **ตัวชี้วัดที่ 1** มูลค่าผลกระทบต่อเศรษฐกิจ สังคม และคุณภาพชีวิตที่เกิดจากการนำผลงานวิจัยและพัฒนานวัตกรรมไปใช้ประโยชน์ โดยกำหนดค่าเป้าหมายที่ วช. ต้องส่งมอบ จำนวน 1,500 ล้านบาท และผลการดำเนินงานที่ได้ จำนวน 1,652.47 ล้านบาท หรือคิดเป็นร้อยละ 110.16 ของผลลัพธ์เทียบกับเป้าหมายแผนทั้งปี ซึ่งสูงกว่าเป้าหมายที่กำหนด ทั้งนี้ เป็นการศึกษาผลกระทบเชิงเศรษฐกิจจากการนำผลงานวิจัยและพัฒนานวัตกรรมไปใช้ประโยชน์ โดยเป็นการเก็บข้อมูลย้อนหลังจากผลงานวิจัยและพัฒนานวัตกรรมที่ได้ถ่ายทอดความรู้ไปแล้วประมาณ 3 – 5 ปี

(2) **ประเด็นยุทธศาสตร์ที่ 2** การยกระดับสังคมและสิ่งแวดล้อมให้มีการพัฒนาอย่างยั่งยืน สามารถแก้ไขปัญหาท้าทาย และปรับตัวได้ทันต่อพลวัตการเปลี่ยนแปลงของโลก

- **เป้าหมายให้บริการกระทรวงที่ 2** สังคมไทยมีการพัฒนาอย่างยั่งยืนและเป็นสังคมคุณธรรม มีธรรมาภิบาล มีความพร้อมในการเป็นสังคมสูงวัย ยกระดับการจัดการทรัพยากรธรรมชาติ จำนวน 2 ตัวชี้วัด

- **ตัวชี้วัดที่ 11** จำนวนชุมชน/ท้องถิ่นที่ อววน. เข้าไปช่วยพัฒนา โดยกำหนดค่าเป้าหมายที่ วช. ต้องส่งมอบ คือ จำนวน 500 ชุมชน และผลการดำเนินงานที่ได้ จำนวน 508 ชุมชน หรือคิดเป็นร้อยละ 101.60 ของผลลัพธ์เทียบกับเป้าหมายแผนทั้งปี ซึ่งสูงกว่าเป้าหมายที่กำหนด โดยหน่วยงานมีการวางแผนในการลงพื้นที่เพื่อนำองค์ความรู้และนวัตกรรมไปถ่ายทอดสู่ชุมชนอย่างต่อเนื่อง
- **ตัวชี้วัดที่ 12** ผลคะแนนเฉลี่ยระดับคุณธรรมและความโปร่งใส (ITA) ในการดำเนินงานของกระทรวงการอุดมศึกษา วิทยาศาสตร์ วิจัยและนวัตกรรม โดยกำหนดค่าเป้าหมายที่ วช. ต้องส่งมอบ คือ 90 คะแนน

และผลการดำเนินงานที่ได้ 95.79 คะแนน หรือคิดเป็นร้อยละ 106.43 ของผลลัพธ์เทียบกับเป้าหมายแผนทั้งปี ซึ่งสูงกว่าเป้าหมายที่กำหนด โดยมีปัจจัยสนับสนุน คือ การมีส่วนร่วมของผู้บริหารและเจ้าหน้าที่ หน่วยงานมีการสร้างการรับรู้และตระหนักในเรื่องความโปร่งใส มีการตั้งคณะทำงานเพื่อขับเคลื่อนงาน ITA โดยเฉพาะติดตามและรายงานความก้าวหน้าอย่างสม่ำเสมอ

(3) ประเด็นยุทธศาสตร์ที่ 3 การพัฒนาวิทยาศาสตร์ เทคโนโลยี การวิจัย และนวัตกรรมระดับขั้นแนวหน้า เพื่อสร้างโอกาสใหม่และความพร้อมของประเทศในอนาคต

- เป้าหมายให้บริการกระทรวงที่ 3 ประเทศสามารถสร้างองค์ความรู้ นวัตกรรม และเทคโนโลยีระดับขั้นแนวหน้าที่ก้าวหน้า โดยมีโครงสร้างพื้นฐานด้านวิทยาศาสตร์ วิจัย และนวัตกรรม และโครงสร้างพื้นฐานทางคุณภาพของประเทศที่ทัดเทียมสากล อีกทั้งมีผลงานวิจัยขั้นแนวหน้า และกระบวนทัศน์ใหม่ทางมนุษยศาสตร์ สังคมศาสตร์ และศิลปกรรมศาสตร์ที่ถูกนำไปประยุกต์ใช้ เพื่อให้ประเทศสามารถตอบสนองต่อโอกาสและความท้าทายในอนาคตได้อย่างมั่นคงและยั่งยืน
 - ไม่มีตัวชี้วัดและค่าเป้าหมายที่ได้รับมอบหมายจากสำนักงานปลัดกระทรวง อว.

(4) ประเด็นยุทธศาสตร์ที่ 4 การพัฒนากำลังคน สถาบันอุดมศึกษา และหน่วยงานวิจัยให้เป็นฐานการขับเคลื่อนการพัฒนาเศรษฐกิจและสังคมของประเทศแบบก้าวกระโดดและอย่างยั่งยืน

- เป้าหมายให้บริการกระทรวงที่ 4 กำลังคน สถาบันอุดมศึกษา และสถาบันวิจัยของประเทศได้รับการพัฒนาให้มีสมรรถนะสูง สามารถเพิ่มขีดความสามารถในการแข่งขันของประเทศด้านเศรษฐกิจ การยกระดับสังคมและสิ่งแวดล้อม ให้มีการพัฒนาอย่างยั่งยืนและการพึ่งตนเอง โดยได้รับมอบหมาย จำนวน 2 ตัวชี้วัด
 - ตัวชี้วัดที่ 17 บุคลากรด้านการวิจัยและพัฒนาแบบทำงานเต็มเวลา (FTE) ต่อประชากร 10,000 คนต่อปี โดยกำหนดค่าเป้าหมายที่ วช. ต้องส่งมอบ จำนวน 26 คนต่อประชากร 10,000 คน และผลการดำเนินงานที่ได้ จำนวน 24 คนต่อประชากร 10,000 คน หรือคิดเป็นร้อยละ 92.31 ของผลลัพธ์เทียบกับเป้าหมายแผนทั้งปี ซึ่งต่ำกว่าค่าเป้าหมายที่กำหนด เนื่องจากผลลัพธ์ในภาพรวมเกิดจากการขับเคลื่อนทั้งเชิงนโยบายและจากหลายภาคส่วนที่เกี่ยวข้อง และในภาพรวมบุคลากรด้านการวิจัยและพัฒนา โดยเฉพาะในภาคเอกชนที่ยังคงได้รับผลกระทบจากโควิด-19 ค่อนข้างเยอะ ส่งผลให้หลายกิจการมีการปิดตัว รวมถึงมีการลดต้นทุนค่าใช้จ่ายต่าง ๆ ทำให้หลายบริษัทมีการปรับเปลี่ยนการทำวิจัยโดยลดจำนวนนักวิจัยลง เพื่อให้ธุรกิจสามารถเดินต่อไปได้
 - ตัวชี้วัดที่ 21 จำนวนผู้เข้ารับการถ่ายทอดความรู้และเรียนรู้ ผ่านการเข้าร่วมกิจกรรม/ ฝึกอบรม/ แห่ลงเรียนรู้ ตลอดจน

การเข้าถึงสื่อในรูปแบบ Lifelong Learning โดยกำหนดค่าเป้าหมายที่ วช. ต้องส่งมอบ จำนวน 7,000 คน และผลการดำเนินงานที่ได้ จำนวน 9,072 คน หรือคิดเป็นร้อยละ 129.60 ของผลลัพธ์เทียบกับเป้าหมายแผนทั้งปี ซึ่งสูงกว่าค่าเป้าหมายที่กำหนด ทั้งนี้ เนื่องจากปัจจุบันเทคโนโลยีเข้ามามีบทบาทมากขึ้น การอบรมและถ่ายทอดความรู้สามารถใช้รูปแบบออนไลน์ได้ ส่งผลให้นักวิจัยและผู้สนใจสามารถเข้ารับการถ่ายทอดความรู้ได้ง่าย และมีจำนวนเพิ่มสูงขึ้น

- **ตัวชี้วัดผลสัมฤทธิ์**

- **ตัวชี้วัดที่ 2** อันดับรวมของความสามารถการแข่งขันด้าน Scientific Infrastructure ของประเทศ ตามการจัดอันดับของ IMD โดยกำหนดค่าเป้าหมายที่ วช. ต้องส่งมอบ อันดับปี 36 และผลการดำเนินงานที่ได้ คืออันดับปี 39 ซึ่งต่ำกว่าค่าเป้าหมายที่กำหนด ทั้งนี้ เป็นการรายงานที่ IMD เป็นผู้สำรวจและรายงานผลดังกล่าว ซึ่งเป็นผลลัพธ์ในภาพรวมที่เกิดจากการขับเคลื่อนจากหลายภาคส่วน และปัจจัยภายนอกที่ไม่สามารถควบคุมได้
- **ตัวชี้วัดที่ 3** สัดส่วนมูลค่าการลงทุนวิจัย พัฒนา และนวัตกรรมต่อผลิตภัณฑ์มวลรวมในประเทศ โดยกำหนดค่าเป้าหมายที่ วช. ต้องส่งมอบ คือ ร้อยละ 1.0 และผลการดำเนินงานที่ได้ คือ ร้อยละ 1.21 ซึ่งสูงกว่าค่าเป้าหมายที่กำหนด ทั้งนี้ เป็นผลการสำรวจค่าใช้จ่ายด้านการวิจัยและพัฒนา ปี 2564 (รอบสำรวจข้อมูลปี 2565) ซึ่งผลสำรวจการดำเนินงานด้าน R&D ในช่วงปี 2564 ที่ทั่วโลกยังคงเผชิญกับวิกฤตสถานการณ์การระบาดของโควิด-19 พบว่า ประเทศไทยมีค่าใช้จ่ายด้านการวิจัยและพัฒนา รวมทั้งสิ้น 195,570 ล้านบาท (จากเดิม 208,010 ล้านบาท) หรือคิดเป็นร้อยละ 1.21 ของ GDP ของประเทศ

ตารางที่ 2.3 ผลการดำเนินงานตามตัวชี้วัดและค่าเป้าหมายร่วมตามเป้าหมายการให้บริการกระทรวง ประจำปีงบประมาณ พ.ศ. 2566

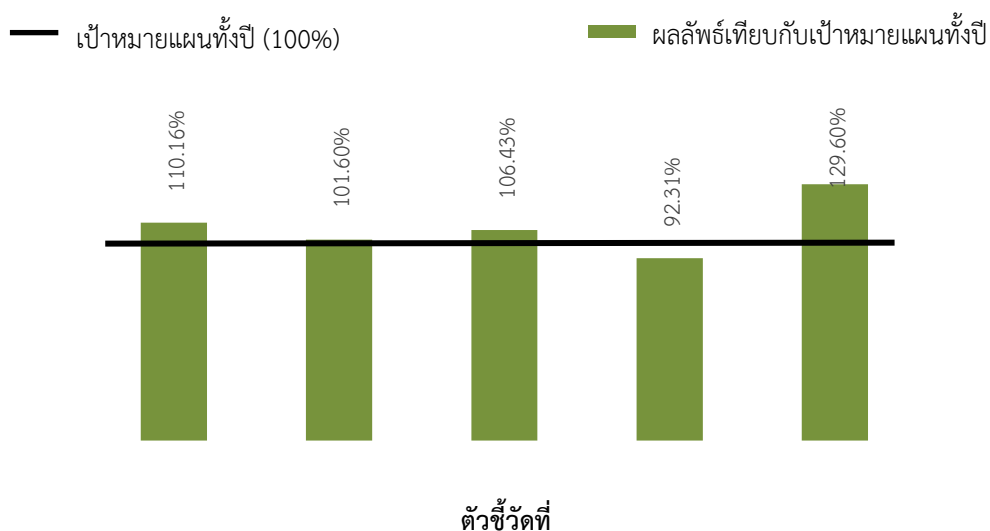
ยุทธศาสตร์กระทรวง/เป้าหมายการให้บริการกระทรวง/ ตัวชี้วัดเป้าหมายการให้บริการกระทรวง/หน่วยงานรับผิดชอบ	ผล ณ 30 ก.ย. 66	เป้าหมาย แผนทั้งปี	ผลลัพธ์เทียบกับ เป้าหมายแผนทั้งปี (ร้อยละ)
ประเด็นยุทธศาสตร์ที่ 1 การพัฒนาเศรษฐกิจไทยด้วยเศรษฐกิจสร้างคุณค่าและเศรษฐกิจสร้างสรรค์ ให้มีความสามารถในการแข่งขันและพึ่งพาตนเองได้อย่างยั่งยืนพร้อมสู่อนาคต			
เป้าหมายให้บริการกระทรวงที่ 1 ประเทศไทยยกระดับการพัฒนาเศรษฐกิจสำหรับการยกระดับอุตสาหกรรมเป้าหมายสำคัญของประเทศ และพัฒนาผู้ประกอบการฐานนวัตกรรม เพิ่มขีดความสามารถในการแข่งขันระดับสากลด้วยเศรษฐกิจสร้างคุณค่าและเศรษฐกิจสร้างสรรค์ สามารถพึ่งพาตนเองได้อย่างยั่งยืน พร้อมรับการเปลี่ยนแปลงสู่อนาคต			
ตัวชี้วัดที่ 1 (เชิงปริมาณ) มูลค่าผลกระทบต่อเศรษฐกิจ สังคม และคุณภาพชีวิตที่เกิดจากการนำผลงานวิจัยและพัฒนานวัตกรรมไปใช้ประโยชน์ (หน่วยนับ : ล้านบาท)		55,000*	
วช. (ค่าเป้าหมายที่ต้องส่งมอบ)	1,652.47	1,500	110.16%

ยุทธศาสตร์กระทรวง/เป้าหมายการให้บริการกระทรวง/ ตัวชี้วัดเป้าหมายการให้บริการกระทรวง/หน่วยงานรับผิดชอบ	ผล ณ 30 ก.ย. 66	เป้าหมาย แผนทั้งปี	ผลลัพธ์เทียบกับ เป้าหมายแผนทั้งปี (ร้อยละ)
ประเด็นยุทธศาสตร์ที่ 2 การยกระดับสังคมและสิ่งแวดล้อมให้มีการพัฒนาอย่างยั่งยืน สามารถแก้ไขปัญหาท้าทาย และปรับตัวได้ทันต่อพลวัตการเปลี่ยนแปลงของโลก			
เป้าหมายให้บริการกระทรวงที่ 2 สังคมไทยมีการพัฒนาอย่างยั่งยืนและเป็นสังคมคุณธรรม มีธรรมาภิบาล มีความพร้อม ในการเป็นสังคมสูงวัย ยุทธศาสตร์การจัดการทรัพยากรธรรมชาติ			
ตัวชี้วัดที่ 11 (เชิงปริมาณ) จำนวนชุมชน/ท้องถิ่นที่ อววน. เข้าไปช่วย พัฒนา (หน่วยนับ : ชุมชน)		3,000*	
วช. (ค่าเป้าหมายที่ต้องส่งมอบ)	508	500	101.60%
ตัวชี้วัดที่ 12 (เชิงปริมาณ) ผลคะแนนเฉลี่ยระดับคุณธรรม และความโปร่งใส (ITA) ในการดำเนินงานของกระทรวงการ อุดมศึกษา วิทยาศาสตร์ วิจัยและนวัตกรรม (หน่วยนับ : คะแนน)		88.00*	
วช. (ค่าเป้าหมายที่ต้องส่งมอบ)	95.79	90	106.43%
ประเด็นยุทธศาสตร์ที่ 3 การพัฒนาวิทยาศาสตร์ เทคโนโลยี การวิจัย และนวัตกรรมระดับขั้นแนวหน้า เพื่อสร้างโอกาสใหม่ และความพร้อมของประเทศในอนาคต			
เป้าหมายให้บริการกระทรวงที่ 3 ประเทศสามารถสร้างองค์ความรู้ นวัตกรรม และเทคโนโลยีระดับขั้นแนวหน้าที่ก้าวหน้า โดยมีโครงสร้างพื้นฐานด้านวิทยาศาสตร์ วิจัย และนวัตกรรม และโครงสร้างพื้นฐานทางคุณภาพของประเทศที่ทัดเทียมสากล อีกทั้งมีผลงานวิจัยขั้นแนวหน้าและกระบวนการค้นพบใหม่ทางมนุษยศาสตร์ สังคมศาสตร์ และศิลปกรรมศาสตร์ที่ถูกนำไป ประยุกต์ใช้ เพื่อให้ประเทศสามารถตอบสนองต่อโอกาสและความท้าทายในอนาคตได้อย่างมั่นคงและยั่งยืน			
***ไม่ตัวชี้วัดและค่าเป้าหมายที่ได้รับมอบหมาย			
ประเด็นยุทธศาสตร์ที่ 4 การพัฒนากำลังคน สถาบันอุดมศึกษา และหน่วยงานวิจัยให้เป็นฐานการขับเคลื่อนการพัฒนา เศรษฐกิจและสังคมของประเทศแบบก้าวกระโดดและอย่างยั่งยืน			
เป้าหมายให้บริการกระทรวงที่ 4 กำลังคน สถาบันอุดมศึกษา และสถาบันวิจัยของประเทศได้รับการพัฒนาให้มีสมรรถนะสูง สามารถเพิ่มขีดความสามารถในการแข่งขันของประเทศด้านเศรษฐกิจ การยกระดับสังคมและสิ่งแวดล้อม ให้มีการพัฒนา อย่างยั่งยืนและการพึ่งตนเอง			
ตัวชี้วัดที่ 17 (เชิงปริมาณ) บุคลากรด้านการวิจัยและพัฒนาแบบ ทำงานเต็มเวลา (FTE) ต่อประชากร 10,000 คน-ปี (หน่วยนับ : คน)		26*	
วช. (ค่าเป้าหมายที่ต้องส่งมอบ)	24	26	92.31%
- ปีงบประมาณ พ.ศ. 2564 (รอบสำรวจข้อมูลปี พ.ศ. 2565) (บุคลากรวิจัย 161,212 คน ต่อประชากร 66,171,493 คน)			
ตัวชี้วัดที่ 21 (เชิงปริมาณ) จำนวนผู้เข้ารับการถ่ายทอดความรู้และ เรียนรู้ผ่านการเข้าร่วมกิจกรรม/ ฟิสิกส์อบรม/ แหล่งเรียนรู้ ตลอดจนการ เข้าถึงสื่อในรูปแบบ Lifelong Learning (หน่วยนับ : คน)		5,303,000*	
วช. (ค่าเป้าหมายที่ต้องส่งมอบ)	9,072	7,000	129.60%
ตัวชี้วัดผลสัมฤทธิ์			
ตัวชี้วัดที่ 2 (เชิงคุณภาพ) อันดับรวมของความสามารถการแข่งขัน ด้าน Scientific Infrastructure ของประเทศ ตามการจัดอันดับของ IMD (หน่วยนับ : อันดับ)		36*	
วช. (ค่าเป้าหมายที่ต้องส่งมอบ) อันดับรวม คือ อันดับที่ 30 อันดับรวมด้าน Scientific Infrastructure - ปีงบประมาณ พ.ศ. 2562 คือ อันดับที่ 38	39	36	92.31%

ยุทธศาสตร์กระทรวง/เป้าหมายการให้บริการกระทรวง/ ตัวชี้วัดเป้าหมายการให้บริการกระทรวง/หน่วยงานรับผิดชอบ	ผล ณ 30 ก.ย. 66	เป้าหมาย แผนทั้งปี	ผลลัพธ์เทียบกับ เป้าหมายแผนทั้งปี (ร้อยละ)
<ul style="list-style-type: none"> - ปีงบประมาณ พ.ศ. 2563 คือ อันดับที่ 39 - ปีงบประมาณ พ.ศ. 2564 คือ อันดับที่ 38 - ปีงบประมาณ พ.ศ. 2565 คือ อันดับที่ 38 			
ตัวชี้วัดที่ 3 (เชิงคุณภาพ) สัดส่วนมูลค่าการลงทุนวิจัย พัฒนา และนวัตกรรม ต่อผลิตภัณฑ์มวลรวมในประเทศ (หน่วยนับ : ร้อยละ)		1.0*	
วช. (ค่าเป้าหมายที่ต้องส่งมอบ)	1.21	1.0	121.00%
- ปีงบประมาณ พ.ศ. 2565 คือ ร้อยละ 1.33			

หมายเหตุ : * คือ ค่าเป้าหมายแผนทั้งปีของกระทรวง อว.

แผนภูมิที่ 2.4 แสดงผลลัพธ์การดำเนินงานตามตัวชี้วัดและเป้าหมายร่วมเทียบกับเป้าหมายแผนทั้งปีตามเป้าหมายการให้บริการกระทรวง ประจำปีงบประมาณ พ.ศ. 2566



2.2 ผลการดำเนินงานและการใช้จ่ายงบประมาณด้านวิทยาศาสตร์ วิจัยและนวัตกรรม เพื่อสนับสนุนงานเชิงกลยุทธ์ (Strategic Fund; SF) จากกองทุนส่งเสริมวิทยาศาสตร์ วิจัยและนวัตกรรม (กองทุนส่งเสริม ววน.) ประจำปีงบประมาณ พ.ศ. 2566

สำนักงานการวิจัยแห่งชาติ (วช.) ได้รับการจัดสรรงบประมาณด้านวิทยาศาสตร์ วิจัยและนวัตกรรม (ววน.) เพื่อสนับสนุนงานวิจัยเชิงกลยุทธ์ (Strategic Fund; SF) จากกองทุนส่งเสริมวิทยาศาสตร์ วิจัยและนวัตกรรม (กองทุนส่งเสริม ววน.) ในปีงบประมาณ พ.ศ. 2566 จำนวนรวมทั้งสิ้น 2,346,030,000 บาท ประกอบด้วย เงินอุดหนุนสำหรับการให้ทุน (Granting) จำนวน 2,235,112,000 บาท และงบบริหารของหน่วยบริหารจัดการทุน (PMU) จำนวน 110,918,000 บาท

โดย วช. ได้รับจัดสรรงบประมาณแผนงาน SF เพื่อสนับสนุนทุนวิจัยและนวัตกรรมภายใต้งบประมาณแผนงาน SF จำนวน 2,068,492,000 บาท (คำรับรองเลขที่ SFB660011/0408 ลงวันที่ 13 มกราคม 2566) และได้รับจัดสรรงบประมาณเพิ่มเติมตามมติ กสว. จำนวน 3 ครั้ง ได้แก่ 1) มติ กสว. ครั้งที่ 3/2566 วันที่ 17

มีนาคม 2565 เพื่อสนับสนุนการดำเนินงาน “โครงการปริญญาเอกกาญจนาภิเษก ภายใต้แผนงานย่อย N43 (S4P21) ส่งเสริมผู้มีศักยภาพสูงให้เข้าสู่เส้นทางอาชีพและมีความก้าวหน้าในสายอาชีพนักวิจัย นักวิทยาศาสตร์ และนวัตกรรม จำนวน 56,120,000 บาท 2) มติ กสว. ครั้งที่ 5/2566 วันที่ 19 พฤษภาคม 2566 เพื่อสนับสนุนการดำเนินงาน “โครงการปริญญาเอกกาญจนาภิเษก และโครงการพัฒนานักวิจัยและงานวิจัยเพื่ออุตสาหกรรม (พวอ.) ภายใต้แผนงานย่อย N43 (S4P21) ส่งเสริมผู้มีศักยภาพสูงให้เข้าสู่เส้นทางอาชีพและมีความก้าวหน้าในสายอาชีพนักวิจัย นักวิทยาศาสตร์ และนวัตกรรม จำนวน 69,500,000 บาท และ 3) มติ กสว. วันที่ 28 สิงหาคม 2566 เพื่อสนับสนุนการดำเนินงาน “งานวิจัยนวัตกรรมและการใช้ประโยชน์เพื่อแก้ไขปัญหาเร่งด่วน ฝุ่นละออง PM2.5 แบบบูรณาการและมุ่งเป้า ภายใต้แผนงานย่อย N49 (P24) แก้ปัญหาและตอบสนองภาวะวิกฤติเร่งด่วนของประเทศ ในด้านต่าง ๆ จำนวน 43,050,000 บาท แบ่งเป็นงบเพื่อสนับสนุนทุนจำนวน 41,000,000 บาท และงบบริหาร หน่วยงาน PMU จำนวน 2,050,000 บาท

ในปี พ.ศ. 2566 วช. ดำเนินงานสนับสนุนทุนวิจัยและนวัตกรรมแก่หน่วยงานในระบบวิจัย สถาบันอุดมศึกษา ภาคเอกชน ภาคประชาสังคม และชุมชน ครอบคลุมทั้งการวิจัยพื้นฐาน วิจัยประยุกต์ ทั้งด้านวิทยาศาสตร์ สังคมศาสตร์ มนุษยศาสตร์ และสหสาขาวิชาการ รวมทั้งการสนับสนุนการนำผลงานวิจัยสู่การใช้ประโยชน์ โดยมุ่งเน้นการให้ทุนวิจัยและนวัตกรรมเพื่อสนับสนุนแผนงาน/โครงการที่สอดคล้อง และตอบเป้าหมายและผลสัมฤทธิ์ที่สำคัญของแผนงานด้านวิทยาศาสตร์ วิจัยและนวัตกรรมของประเทศ (แผนงานด้าน ววน.) และตอบสนองนโยบายสำคัญของประเทศและเป้าหมายตามยุทธศาสตร์ชาติ เพื่อให้ การวิจัยและนวัตกรรมเป็นส่วนสำคัญในการช่วยแก้ไขปัญหาสำคัญ/ปัญหาเร่งด่วนและตอบโจทย์การพัฒนา ประเทศ ใน ยุทธศาสตร์ที่ 2 การยกระดับสังคมและสิ่งแวดล้อม ให้มีการพัฒนาอย่างยั่งยืน สามารถแก้ไขปัญหาท้าทาย และปรับตัวได้ทันต่อพลวัตการเปลี่ยนแปลงของโลก โดยใช้วิทยาศาสตร์ การวิจัยและนวัตกรรม ยุทธศาสตร์ที่ 4 การพัฒนากำลังคนและสถาบันด้านวิทยาศาสตร์ วิจัยและนวัตกรรม ให้เป็นฐานการขับเคลื่อน การพัฒนาเศรษฐกิจและสังคมของประเทศแบบก้าวกระโดดและอย่างยั่งยืน โดยใช้วิทยาศาสตร์ การวิจัย และนวัตกรรม และแผนงานอื่นที่ไม่ได้อยู่ในยุทธศาสตร์ที่ 1 - 4 รายละเอียดดังนี้

ยุทธศาสตร์ที่ 2 การยกระดับสังคมและสิ่งแวดล้อม ให้มีการพัฒนาอย่างยั่งยืน สามารถ แก้ไขปัญหาท้าทาย และปรับตัวได้ทันต่อพลวัตการเปลี่ยนแปลงของโลก โดยใช้วิทยาศาสตร์ การวิจัย และนวัตกรรม ประกอบด้วย 7 แผนงาน (P) ได้แก่

- แผนงาน P9 พัฒนาสังคมสูงวัยด้วยวิทยาศาสตร์ วิจัยและนวัตกรรม
- แผนงาน P11 พัฒนาเศรษฐกิจฐานราก ขจัดความยากจน และลดความเหลื่อมล้ำ รongรับสังคมสูงวัย
- แผนงาน P12 พัฒนานโยบายและต้นแบบสำหรับสังคมคุณธรรม การแก้ไขปัญหา คอร์รัปชัน และการเสริมสร้างธรรมาภิบาล โดยใช้การวิจัย องค์ความรู้ เทคโนโลยี และนวัตกรรม
- แผนงาน P14 พัฒนานโยบายและต้นแบบเพื่อสร้างสังคมไทยไร้ความรุนแรง ประชาชน มีความปลอดภัยในชีวิตและทรัพย์สิน รวมทั้งสวัสดิภาพสาธารณะในการดำรงชีวิต โดยใช้การวิจัย เทคโนโลยี และนวัตกรรม
- แผนงาน P15 พัฒนาและเร่งแก้ไขปัญหาทรัพยากรธรรมชาติและสิ่งแวดล้อม โดยมุ่งเน้น การบริโภคอย่างยั่งยืน และการเป็นสังคมคาร์บอนต่ำ โดยใช้วิทยาศาสตร์ การวิจัย เทคโนโลยีและนวัตกรรม

- แผนงาน P16 พัฒนานโยบายและต้นแบบเพื่อลดความเสี่ยงและผลกระทบที่เกิดจากภัยพิบัติทางธรรมชาติและ การเปลี่ยนแปลงสภาพภูมิอากาศ โดยใช้วิทยาศาสตร์ การวิจัย เทคโนโลยี และนวัตกรรม
- แผนงาน P17 พัฒนาและประยุกต์ใช้นวัตกรรมศาสตร์ สังคมศาสตร์ และศิลปกรรมศาสตร์ เพื่อส่งเสริมคุณค่าและความงามของศิลปะและวัฒนธรรมให้เป็นทุนสำคัญในการพัฒนาประเทศให้เป็นอารยธรรมที่ยั่งยืน และปรับตัวได้ทันต่อพลวัตการเปลี่ยนแปลง

ยุทธศาสตร์ที่ 4 การพัฒนากำลังคนและสถาบันด้านวิทยาศาสตร์ วิจัยและนวัตกรรม ให้เป็นฐานการขับเคลื่อนการพัฒนาเศรษฐกิจและสังคมของประเทศแบบก้าวกระโดดและอย่างยั่งยืน โดยใช้วิทยาศาสตร์ การวิจัยและนวัตกรรม ประกอบด้วย 2 แผนงาน (P) ได้แก่

- แผนงาน P21 ยกระดับการผลิตและพัฒนาบุคลากรด้านการวิจัยและพัฒนากำลังคนด้านวิทยาศาสตร์ รวมถึงนักวิทยาศาสตร์ และนวัตกรรมที่มีทักษะสูง ให้มีจำนวนมากขึ้น
- แผนงาน P23 ยกระดับความร่วมมือด้านการวิจัย การพัฒนาเทคโนโลยีและนวัตกรรมของสถาบัน/ศูนย์วิจัยกับเครือข่ายระดับนานาชาติ พัฒนาการเป็นศูนย์กลางกำลังคนระดับสูงของอาเซียนและศูนย์กลางการเรียนรู้ของอาเซียน

แผนงานอื่นที่ไม่ได้อยู่ในยุทธศาสตร์ที่ 1 - 4 ประกอบด้วย 2 แผนงาน (P) ได้แก่

- แผนงาน P24 แก้ไขปัญหาและตอบสนองภาวะวิกฤติเร่งด่วนของประเทศ
- แผนงาน P25 ขับเคลื่อนและบริหารแผนด้านวิทยาศาสตร์ วิจัยและนวัตกรรม พ.ศ. 2566 – 2570

ซึ่ง วช. มีผลการใช้จ่ายงบประมาณและผลการดำเนินงานเพื่อสนับสนุนงานเชิงกลยุทธ์ (Strategic Fund, SF) ในรอบ 1 ปี ดังนี้

2.2.1 ผลการใช้จ่ายงบประมาณแผนงานเชิงกลยุทธ์ (Strategic Fund; SF) ปีงบประมาณ พ.ศ. 2566

วช. ได้ดำเนินการอนุมัติงบประมาณแผนงาน SF เพื่อสนับสนุนทุนวิจัยและนวัตกรรมให้กับโครงการต่าง ๆ ภายใต้แผนงานย่อยรายประเด็น จำนวน 72 แผนงาน แผนงานย่อย F, N จำนวน 27 แผนงาน และแผนงาน (P) 11 แผนงาน เพื่อตอบสนองเป้าหมายและผลสัมฤทธิ์ที่สำคัญของ แผนงานด้าน ววน. ในยุทธศาสตร์ที่ 2, ยุทธศาสตร์ที่ 4 และแผนงาน P24, P25 รวมจำนวนโครงการที่สนับสนุนทุนทั้งสิ้น 2,065 โครงการ (โครงการที่ออกสัญญาในปีงบประมาณ จำนวน 1,274 โครงการ + โครงการต่อเนื่องที่ใช้งบปี 2566 จำนวน 791 โครงการ) วงเงินที่ใช้งบประมาณ ปี 2566 รวมทั้งสิ้น 2,158,734,484 บาท (งบประมาณที่จัดสรรในปีงบประมาณ (ออกสัญญา) 1,872,213,894 บาท + งบโครงการต่อเนื่อง 286,520,590 บาท) ซึ่งคิดเป็นร้อยละ 96.59 ของเงินอุดหนุนสำหรับการให้ทุนทั้งหมดที่ วช. ได้รับจัดสรรจากกองทุนส่งเสริม ววน. (2,235,112,000 บาท) และ วช. ได้เบิกจ่ายเงินให้โครงการ (หน่วยงานรับทุน) ไปแล้ว จำนวน 1,154,481,243.08 บาท คิดเป็นร้อยละ 53.48 ของงบประมาณที่ทำสัญญาแล้ว (2,158,734,484 บาท) หรือร้อยละ 51.65 ของงบประมาณเงินอุดหนุนสำหรับการให้ทุน (Granting) ที่ วช. ได้รับจัดสรรทั้งหมด (2,235,112,000 บาท) รายละเอียดดังตารางที่ 2.4 ทั้งนี้ วช. จะดำเนินการเบิกจ่ายเงินทุนอุดหนุนการวิจัยและนวัตกรรมแก่ผู้รับทุนเป็นงวด ๆ ตามระยะเวลา และหลักเกณฑ์ที่กำหนดไว้ในสัญญารับทุนระหว่าง วช. กับหน่วยงานรับทุน

นอกจากนี้ เนื่องจากในปี 2566 วช. ได้รับจัดสรรงบประมาณเพิ่มเติมตามมติ กสว. ซึ่งในคำรับรอง จะกำหนดกรอบระยะเวลาในการออกสัญญาไว้และยังไม่ครบตามกรอบระยะเวลาดังกล่าว จึงมีบางแผนงานย่อยรายประเด็นที่อยู่ในระหว่างกระบวนการพิจารณาจัดสรรงบประมาณเพื่อสนับสนุนทุนโครงการหรือกระบวนการรอทำสัญญารับทุนกับหน่วยงานรับทุน แต่อย่างไรก็ตาม วช. จะดำเนินการสนับสนุนทุนได้ครบถ้วนและทันตามกำหนดเวลาตามคำรับรอง

ตารางที่ 2.4 ผลการออกสัญญาและการเบิกจ่ายเงินให้โครงการ (หน่วยงานรับทุน) ทุนเพื่อสนับสนุนงานวิจัยเชิงกลยุทธ์ (Strategic Fund; SF) กองทุนส่งเสริม ววน.
ประจำปีงบประมาณ พ.ศ. 2566

แผนงาน (P) /แผนงานย่อย F, N/ แผนงานย่อยรายประเด็น	งบประมาณที่ได้รับ จัดสรรจากกองทุน ส่งเสริม ววน. ตามคำรับรองเลขที่ SFB660011/0408 (บาท)	นำเข้าโครงการ		รอทำสัญญา (กำหนดวงเงิน)		ทำสัญญาแล้ว (กำหนดวงเงิน+วันที่ลงนาม)				เบิกจ่ายให้โครงการ (บาท)	
		โครงการ	งบจัดสรร	โครงการ	งบจัดสรร	โครงการ (ในปีงบ 2566)	งบจัดสรร (ออกสัญญาในปีงบ 2566)	โครงการ ต่อเนื่อง	งบโครงการ ต่อเนื่อง (ใช้ปีงบ 2566)	เบิกแล้ว	คงเหลือเบิก (นำเข้า-เบิกจ่าย) / (รอทำสัญญา+ ทำสัญญา-เบิกจ่าย)
ยุทธศาสตร์ที่ 2 (S2) การยกระดับสังคมและสิ่งแวดล้อม ให้มีการพัฒนาอย่างยั่งยืน สามารถแก้ไขปัญหาท้าทาย และปรับตัวได้ทันต่อพลวัตการเปลี่ยนแปลงของโลก โดยใช้วิทยาศาสตร์ การวิจัยและนวัตกรรม											
แผนงาน P9 (S2) พัฒนาสังคมสูงวัยด้วย วิทยาศาสตร์ วิจัยและนวัตกรรม	228,000,000.00	89	226,925,640.00	-	-	80	221,785,640.00	-	-	91,868,458.00	129,917,182.00
แผนงานย่อย F8 (S2P9) พัฒนาผู้สูงอายุ ในภาคชนบทและเมืองให้มีศักยภาพใน การพึ่งตนเอง มีคุณค่าและสร้างมูลค่าเพิ่ม ให้แก่สังคม	114,000,000.00	24	116,260,000.00	-	-	24	116,260,000.00	-	-	47,756,500.00	68,503,500.00
การพัฒนาผู้สูงอายุในภาคชนบทและเมือง ให้มีศักยภาพในการพึ่งตนเอง มีคุณค่า และสร้างมูลค่าเพิ่มให้แก่สังคม	114,000,000.00	24	116,260,000.00	-	-	24	116,260,000.00	-	-	47,756,500.00	68,503,500.00
แผนงานย่อย N12 (S2P9) พัฒนา นวัตกรรมเพื่อเตรียมความพร้อมของวัย แรงงานในภาคชนบทและเมือง เข้าสู่การ เป็นผู้สูงวัย	66,500,000.00	29	62,165,640.00	-	-	29	62,165,640.00	-	-	29,652,958.00	32,512,682.00
การพัฒนานวัตกรรมเพื่อเพิ่มศักยภาพ เกษตรกรสูงวัย	19,000,000.00	11	19,000,000.00	-	-	11	19,000,000.00	-	-	9,291,000.00	9,709,000.00
การพัฒนา นวัตกรรมเพื่อรองรับสังคมสูงวัย	23,750,000.00	8	22,230,000.00	-	-	8	22,230,000.00	-	-	8,254,550.00	13,975,450.00
การอยู่ร่วมกันของคนทุกช่วงวัย	23,750,000.00	10	20,935,640.00	-	-	10	20,935,640.00	-	-	12,107,408.00	8,828,232.00
แผนงานย่อย N13 (S2P9) ส่งเสริม คุณภาพชีวิต สภาพแวดล้อมและสังคม เพื่อรองรับการอยู่ร่วมกันของคนทุกช่วงวัย	47,500,000.00	36	48,500,000.00	-	-	27	43,360,000.00	-	-	14,459,000.00	28,901,000.00

แผนงาน (P) /แผนงานย่อย F, N/ แผนงานย่อยรายประเด็น	งบประมาณที่ได้รับ จัดสรรจากกองทุน ส่งเสริม ววน. ตามคำรับรองเลขที่ SFB660011/0408 (บาท)	นำเข้าโครงการ		รอทำสัญญา (กำหนดวงเงิน)		ทำสัญญาแล้ว (กำหนดวงเงิน+วันที่ลงนาม)				เบิกจ่ายให้โครงการ (บาท)	
		โครงการ	งบจัดสรร	โครงการ	งบจัดสรร	โครงการ (ในปีงบ 2566)	งบจัดสรร (ออกสัญญาในปีงบ 2566)	โครงการ ต่อเนื่อง	งบโครงการ ต่อเนื่อง (ใช้ปีงบ 2566)	เบิกแล้ว	คงเหลือเบิก (นำเข้า-เบิกจ่าย) / (รอทำสัญญา+ ทำสัญญา-เบิกจ่าย)
กลไกการขับเคลื่อนการรับรู้งานวิจัยและนวัตกรรมเพื่อการพัฒนาคุณภาพชีวิต	9,500,000.00	7	5,660,000.00	-	-	7	5,660,000.00	-	-	6655,000.00	4,995,000.00
การสร้างเครือข่ายวิจัยและนวัตกรรมเพื่อยกระดับศักยภาพผลิตภัณฑ์ชุมชน	9,500,000.00	5	14,390,000.00	-	-	1	12,000,000.00	-	-	3,420,000.00	8,580,000.00
โครงการบ่มเพาะเพื่อเพิ่มศักยภาพการพัฒนาเชิงพื้นที่ด้วยกระบวนการวิศวกรรมสังคม	15,200,000.00	13	15,200,000.00	-	-	13	15,200,000.00	-	-	4,104,000.00	11,096,000.00
ระบบโครงสร้างเครือข่ายวิจัยภูมิภาคเพื่อต่อยอดขยายผลงานวิจัยและนวัตกรรมในการพัฒนาสังคมทุกช่วงวัย	3,800,000.00	5	8,500,000.00	-	-	5	8,500,000.00	-	-	6,270,000.00	2,230,000.00
ระบบถ่ายทอดขยายผล ววน. เพื่อใช้ประโยชน์ภาคประชาสังคมทุกช่วงวัย	9,500,000.00	6	4,750,000.00	-	-	1	2,000,000.00	-	-	0.00	2,000,000.00
แผนงาน P11 (S2) ขจัดความยากจนและลดความเหลื่อมล้ำ โดยการเพิ่มโอกาสและยกระดับการพัฒนาเศรษฐกิจฐานรากในพื้นที่	104,500,000.00	117	99,026,000.00	-	-	117	99,026,000.00	-	-	51,829,815.00	47,196,185.00
แผนงานย่อย F9 (S2P11) ขจัดความยากจนและลดความเหลื่อมล้ำ โดยการเพิ่มโอกาสและลดช่องว่างของการเข้าถึงการพัฒนาอาชีพ การศึกษาเรียนรู้ เทคโนโลยีและนวัตกรรม	38,000,000.00	43	38,000,000.00	-	-	43	38,000,000.00	-	-	23,066,000.00	14,934,000.00
การพัฒนาศักยภาพการผลิตสัตว์เศรษฐกิจเพื่อพัฒนาเศรษฐกิจฐานรากด้วยเทคโนโลยีและนวัตกรรม	38,000,000.00	43	38,000,000.00	-	-	43	38,000,000.00	-	-	23,066,000.00	14,934,000.00

แผนงาน (P) /แผนงานย่อย F, N/ แผนงานย่อยรายประเด็น	งบประมาณที่ได้รับ จัดสรรจากกองทุน ส่งเสริม ววน. ตามคำรับรองเลขที่ SFB660011/0408 (บาท)	นำเข้าโครงการ		รอทำสัญญา (กำหนดวงเงิน)		ทำสัญญาแล้ว (กำหนดวงเงิน+วันที่ลงนาม)				เบิกจ่ายให้โครงการ (บาท)	
		โครงการ	งบจัดสรร	โครงการ	งบจัดสรร	โครงการ (ในปีงบ 2566)	งบจัดสรร (ออกสัญญาในปีงบ 2566)	โครงการ ต่อเนื่อง	งบโครงการ ต่อเนื่อง (ใช้ปีงบ 2566)	เบิกแล้ว	คงเหลือเบิก (นำเข้า-เบิกจ่าย) / (รอทำสัญญา+ ทำสัญญา-เบิกจ่าย)
แผนงานย่อย F10 (S2P11) เพิ่มความ เข้มแข็งของเศรษฐกิจฐานรากเพื่อให้มี ศักยภาพในการแข่งขัน สามารถพึ่งพา ตนเองได้และกระจายรายได้สู่ชุมชน/ ท้องถิ่น	47,500,000.00	59	45,928,000.00	-	-	59	45,928,000.00	-	-	19,097,565.00	26,830,435.00
แผนงานการยกระดับคุณภาพสังคมด้วย เทคโนโลยีและการวิจัย	28,500,000.00	24	29,528,000.00	-	-	24	29,528,000.00	-	-	13,452,380.00	16,075,620.00
ส่งเสริมการพัฒนาเศรษฐกิจฐานรากของ ชุมชนท้องถิ่น	19,000,000.00	35	16,400,000.00	-	-	35	16,400,000.00	-	-	5,645,185.00	10,754,815.00
แผนงานย่อย N17 (S2P11) ยกระดับ การเกษตรแบบ Smart farming ที่ครบ ห่วงโซ่คุณค่า ในชุมชนโดยใช้เทคโนโลยี และนวัตกรรม	19,000,000.00	15	15,098,000.00	-	-	15	15,098,000.00	-	-	9,666,250.00	5,431,750.00
การยกระดับสินค้าและผลิตภัณฑ์เกษตร มูลค่าสูง	19,000,000.00	15	15,098,000.00	-	-	15	15,098,000.00	-	-	9,666,250.00	5,431,750.00
แผนงาน P12 (S2) พัฒนานโยบายและ ต้นแบบสำหรับสังคมคุณธรรม การแก้ไข ปัญหาคอร์รัปชัน และการเสริมสร้างธรร มาภิบาล โดยใช้ผลการวิจัย องค์ความรู้ เทคโนโลยี และนวัตกรรม	114,000,000.00	33	101,220,000.00	-	-	33	101,220,000.00	-	-	57,060,420.00	44,159,580.00
แผนงานย่อย N18 (S2P12)พัฒนาสังคม คุณธรรม	38,000,000.00	14	35,000,000.00	-	-	14	35,000,000.00	-	-	19,950,000.00	15,050,000.00
คนไทย 4.0 เพื่อสังคมคุณธรรม	38,000,000.00	14	35,000,000.00	-	-	14	35,000,000.00	-	-	19,950,000.00	15,050,000.00
แผนงานย่อย N19 (S2P12) เสริมสร้าง ธรรมาภิบาลและแก้ไขปัญหาคอร์รัปชัน	76,000,000.00	19	66,220,000.00	-	-	19	66,220,000.00	-	-	37,110,420.00	29,109,580.00

แผนงาน (P) /แผนงานย่อย F, N/ แผนงานย่อยรายประเด็น	งบประมาณที่ได้รับ จัดสรรจากกองทุน ส่งเสริม ววน. ตามคำรับรองเลขที่ SFB660011/0408 (บาท)	นำเข้าโครงการ		รอทำสัญญา (กำหนดวงเงิน)		ทำสัญญาแล้ว (กำหนดวงเงิน+วันที่ลงนาม)				เบิกจ่ายให้โครงการ (บาท)	
		โครงการ	งบจัดสรร	โครงการ	งบจัดสรร	โครงการ (ในปีงบ 2566)	งบจัดสรร (ออกสัญญาในปีงบ 2566)	โครงการ ต่อเนื่อง	งบโครงการ ต่อเนื่อง (ใช้ปีงบ 2566)	เบิกแล้ว	คงเหลือเบิก (นำเข้า-เบิกจ่าย) / (รอทำสัญญา+ ทำสัญญา-เบิกจ่าย)
การเสริมสร้างธรรมาภิบาลและแก้ไข ปัญหาคอร์รัปชัน	76,000,000.00	19	66,220,000.00	-	-	19	66,220,000.00	-	-	37,110,420.00	29,109,580.00
แผนงาน P14 (S2) พัฒนานโยบายและ ต้นแบบเพื่อสร้างสังคมไทยไร้ความรุนแรง ประชาชนมีความปลอดภัยในชีวิตและ ทรัพย์สิน รวมถึงสวัสดิภาพสาธารณะ โดยใช้ผลงานวิจัย เทคโนโลยี และ นวัตกรรม	123,500,000.00	58	140,135,000.00	-	-	58	140,135,000.00	-	-	80,633,505.00	59,501,495.00
แผนงานย่อย N23(S2P14) สังคมไทยไร้ ความรุนแรง และอยู่ร่วมกันอย่างสันติ	47,500,000.00	21	64,460,000.00	-	-	21	64,460,000.00	-	-	34,048,700.00	30,411,300.00
สังคมไทยไร้ความรุนแรง	47,500,000.00	21	64,460,000.00	-	-	21	64,460,000.00	-	-	34,048,700.00	30,411,300.00
แผนงานย่อย N24 (S2P14) ความปลอดภัยในชีวิตและทรัพย์สิน และ สวัสดิภาพสาธารณะ	76,000,000.00	37	75,675,000.00	-	-	37	75,675,000.00	-	-	46,584,805.00	29,090,195.00
การส่งเสริมงานวิจัยและนวัตกรรมเพื่อ การสร้างความปลอดภัยในชีวิตและ ทรัพย์สิน และสวัสดิภาพสาธารณะของ สังคมไทย	28,500,000.00	24	26,775,000.00	-	-	24	26,775,000.00	-	-	18,809,275.00	7,965,725.00
ความปลอดภัยทางถนน	47,500,000.00	13	48,900,000.00	-	-	13	48,900,000.00	-	-	27,775,530.00	21,124,470.00

แผนงาน (P) /แผนงานย่อย F, N/ แผนงานย่อยรายประเด็น	งบประมาณที่ได้รับ จัดสรรจากกองทุน ส่งเสริม ววน. ตามคำรับรองเลขที่ SFB660011/0408 (บาท)	นำเข้าโครงการ		รอทำสัญญา (กำหนดวงเงิน)		ทำสัญญาแล้ว (กำหนดวงเงิน+วันที่ลงนาม)				เบิกจ่ายให้โครงการ (บาท)	
		โครงการ	งบจัดสรร	โครงการ	งบจัดสรร	โครงการ (ในปี 2566)	งบจัดสรร (ออกสัญญาในปี 2566)	โครงการ ต่อเนื่อง	งบโครงการ ต่อเนื่อง (ใช้ปี 2566)	เบิกแล้ว	คงเหลือเบิก (นำเข้า-เบิกจ่าย) / (รอทำสัญญา+ ทำสัญญา-เบิกจ่าย)
แผนงาน P15 (S2) พัฒนาและเร่งแก้ไข ปัญหาทรัพยากรธรรมชาติและ สิ่งแวดล้อม โดยมุ่งเน้นการบริโภคอย่าง ยั่งยืนและการเป็นสังคมคาร์บอนต่ำ โดย ใช้วิทยาศาสตร์ การวิจัย เทคโนโลยี และ นวัตกรรม	171,000,000.00	92	162,718,500.00	-	-	92	162,718,400.00	-	-	95,709,317.50	67,009,082.50
แผนงานย่อย N26 (S2P15) พัฒนาและ เร่งแก้ไขปัญหาทรัพยากรธรรมชาติด้าน ทรัพยากรทางทะเลและชายฝั่งโดยใช้ แนวคิดเศรษฐกิจสีน้ำเงิน รวมทั้งยกระดับ การเป็นสังคมคาร์บอนต่ำ	47,500,000.00	40	45,386,000.00	-	-	40	45,385,900.00	-	-	23,174,490.00	22,211,410.00
แผนงานวิจัยและนวัตกรรมเศรษฐกิจสีน้ำเงิน	47,500,000.00	40	45,386,000.00	-	-	40	45,385,900.00	-	-	23,174,490.00	22,211,410.00
แผนงานย่อย N27 (S2P15) พัฒนาและ เร่งแก้ไขปัญหาด้านนิเวศน์และมลพิษใน ภาคอุตสาหกรรม รวมทั้งยกระดับการเป็น สังคมคาร์บอนต่ำ	47,500,000.00	19	44,891,000.00	-	-	19	44,891,000.00	-	-	27,398,950.00	17,492,050.00
แผนงานวิจัยและนวัตกรรมการบริหาร จัดการทรัพยากรและของเสีย ภาคอุตสาหกรรม	47,500,000.00	19	44,891,000.00	-	-	19	44,891,000.00	-	-	27,398,950.00	17,492,050.00
แผนงานย่อย N28 (S2P15) พัฒนาและ เร่งแก้ไขปัญหาด้านนิเวศน์ มลพิษและ การบริโภค ในภาคเมืองและชุมชน รวมทั้งยกระดับการเป็นสังคมคาร์บอนต่ำ	66,500,000.00	17	63,441,500.00	-	-	17	63,441,500.00	-	-	42,570,877.50	20,870,622.50
แผนงานวิจัยและนวัตกรรม Haze Free Thailand และปัญหา PM2.5	19,000,000.00	7	23,108,000.00	-	-	7	23,108,000.00	-	-	15,366,820.00	7,741,180.00
แผนงานวิจัยและนวัตกรรมการจัดการ ของเสียให้เป็นศูนย์	19,000,000.00	3	17,034,000.00	-	-	3	17,034,000.00	-	-	11,327,610.00	5,706,390.00

แผนงาน (P) /แผนงานย่อย F, N/ แผนงานย่อยรายประเด็น	งบประมาณที่ได้รับ จัดสรรจากกองทุน ส่งเสริม ววน. ตามคำรับรองเลขที่ SFB660011/0408 (บาท)	นำเข้าโครงการ		รอทำสัญญา (กำหนดวงเงิน)		ทำสัญญาแล้ว (กำหนดวงเงิน+วันที่ลงนาม)				เบิกจ่ายให้โครงการ (บาท)	
		โครงการ	งบจัดสรร	โครงการ	งบจัดสรร	โครงการ (ในปีงบ 2566)	งบจัดสรร (ออกสัญญาในปีงบ 2566)	โครงการ ต่อเนื่อง	งบโครงการ ต่อเนื่อง (ใช้ปีงบ 2566)	เบิกแล้ว	คงเหลือเบิก (นำเข้า-เบิกจ่าย) / (รอทำสัญญา+ ทำสัญญา-เบิกจ่าย)
แผนงานวิจัยและนวัตกรรมพลังงาน หมุนเวียนและพลังงานทางเลือกสู่ชุมชน	28,500,000.00	7	23,299,500.00	-	-	7	23,299,500.00	-	-	15,876,447.50	7,423,052.50
แผนงานย่อย N29 (S2P15) พัฒนา ต้นแบบและส่งเสริมการขยายเครือข่าย อาสาศาสตร์ที่ใช้องค์ความรู้ เทคโนโลยี และนวัตกรรม ในการพัฒนาและเร่งแก้ไข ปัญหาทรัพยากรธรรมชาติและ สิ่งแวดล้อม ในชุมชน/ท้องถิ่น	9,500,000.00	16	9,000,000.00	-	-	16	9,000,000.00	-	-	2,565,000.00	6,435,000.00
แผนงานวิจัยเพื่อท้องถิ่นในการพัฒนาและ แก้ปัญหาทรัพยากรธรรมชาติและ สิ่งแวดล้อมในชุมชน/ท้องถิ่น	9,500,000.00	16	9,000,000.00	-	-	16	9,000,000.00	-	-	2,565,000.00	6,435,000.00
แผนงาน P16 (S2) พัฒนานโยบายและ ต้นแบบเพื่อลดความเสี่ยงและผลกระทบที่ เกิดจากภัยพิบัติทางธรรมชาติและการ เปลี่ยนแปลงสภาพภูมิอากาศ โดยใช้ วิทยาศาสตร์ การวิจัย เทคโนโลยี และ นวัตกรรม	142,500,000.00	129	147,825,000.00	2	4,270,000.00	138	150,615,000.00	-	-	78,135,885.00	76,729,115.00
แผนงานย่อย N31 (S2P16) พัฒนา เทคโนโลยี นวัตกรรม ต้นแบบ และระบบ บริหารจัดการแบบบูรณาการเพื่อลดความ เสี่ยงและผลกระทบ รวมทั้งการฟื้นฟูและ ช่วยเหลือในภาคอุตสาหกรรม จากภัย พิบัติ ทางธรรมชาติและ การเปลี่ยนแปลง สภาพภูมิอากาศ	142,500,000.00	129	147,825,000.00	2	4,270,000.00	138	150,615,000.00	-	-	78,135,885.00	76,729,115.00

แผนงาน (P) /แผนงานย่อย F, N/ แผนงานย่อยรายประเด็น	งบประมาณที่ได้รับ จัดสรรจากกองทุน ส่งเสริม ววน. ตามคำรับรองเลขที่ SFB660011/0408 (บาท)	นำเข้าโครงการ		รอทำสัญญา (กำหนดวงเงิน)		ทำสัญญาแล้ว (กำหนดวงเงิน+วันที่ลงนาม)				เบิกจ่ายให้โครงการ (บาท)	
		โครงการ	งบจัดสรร	โครงการ	งบจัดสรร	โครงการ (ในปี 2566)	งบจัดสรร (ออกสัญญาในปี 2566)	โครงการ ต่อเนื่อง	งบโครงการ ต่อเนื่อง (ใช้ปี 2566)	เบิกแล้ว	คงเหลือเบิก (นำเข้า-เบิกจ่าย) / (รอทำสัญญา+ ทำสัญญา-เบิกจ่าย)
การจัดการความรู้การวิจัยและถ่ายทอด เพื่อการใช้ประโยชน์และลดผลกระทบจาก ภัยพิบัติทางธรรมชาติและ การเปลี่ยนแปลงสภาพภูมิอากาศ	23,750,000.00	42	23,750,000.00	-	-	51	28,890,000	-	-	10,376,850.00	18,513,150.00
การใช้ประโยชน์ผลงานวิจัยและนวัตกรรม เพื่อชุมชนสังคมในการลดความเสี่ยงและ ผลกระทบจากภัยพิบัติทางธรรมชาติและ การเปลี่ยนแปลงสภาพภูมิอากาศ	23,750,000.00	43	23,750,000.00	-	-	43	23,750,000.00	-	-	6,899,850.00	16,850,150.00
แผนงานวิจัยและนวัตกรรม เพื่อลดความ เสี่ยงและผลกระทบ จากภัยพิบัติทาง ธรรมชาติและเปลี่ยนแปลงสภาพ ภูมิอากาศที่มีต่อสุขภาพและสาธารณสุข	19,000,000.00	6	19,000,000.00	-	-	6	19,000,000.00	-	-	8,928,860.00	10,071,140.00
แผนงานวิจัยและนวัตกรรม สิ่งประดิษฐ์ เพื่อแก้ปัญหาและผลกระทบจากภัยพิบัติ ทางธรรมชาติและเปลี่ยนแปลงสภาพ ภูมิอากาศ	4,750,000.00	5	14,370,000.00	2	4,270,000.00	3	10,100,000.00	-	-	4,038,450.00	10,311,550.00
แผนงานวิจัยและนวัตกรรมการบริหาร จัดการภัยพิบัติทางธรรมชาติแบบบูรณาการ	23,750,000.00	15	25,969,000.00	-	-	15	25,969,000.00	-	-	17,269,385.00	8,699,615.00
แผนงานวิจัยและนวัตกรรมเพื่อลด ผลกระทบจากการเปลี่ยนแปลงสภาพ ภูมิอากาศ และคงไว้ซึ่งระบบนิเวศและ ความหลากหลายทางชีวภาพ	19,000,000.00	11	14,861,000.00	-	-	13	16,781,000.00	-	-	11,753,115.00	5,027,885.00
แผนงานวิจัยและนวัตกรรมเพื่อลดผลกระทบ จากการเปลี่ยนแปลงสภาพภูมิอากาศต่อ ความมั่นคงด้านน้ำของประเทศ	19,000,000.00	1	19,000,000.00	-	-	1	19,000,000.00	-	-	14,440,000.00	4,560,000.00

แผนงาน (P) /แผนงานย่อย F, N/ แผนงานย่อยรายประเด็น	งบประมาณที่ได้รับ จัดสรรจากกองทุน ส่งเสริม ววน. ตามคำรับรองเลขที่ SFB660011/0408 (บาท)	นำเข้าโครงการ		รอทำสัญญา (กำหนดวงเงิน)		ทำสัญญาแล้ว (กำหนดวงเงิน+วันที่ลงนาม)				เบิกจ่ายให้โครงการ (บาท)	
		โครงการ	งบจัดสรร	โครงการ	งบจัดสรร	โครงการ (ในปีงบ 2566)	งบจัดสรร (ออกสัญญาในปีงบ 2566)	โครงการ ต่อเนื่อง	งบโครงการ ต่อเนื่อง (ใช้ปีงบ 2566)	เบิกแล้ว	คงเหลือเบิก (นำเข้า-เบิกจ่าย) / (รอทำสัญญา+ ทำสัญญา-เบิกจ่าย)
แผนวิจัยและนวัตกรรมเพื่อลดความเสี่ยง และผลกระทบภัยพิบัติธรรมชาติและการ เปลี่ยนแปลงสภาพภูมิอากาศต่อสัตว์ เศรษฐกิจ	9,500,000.00	6	7,125,000.00	-	-	6	7,125,000.00	-	-	4,429,375.00	2,695,625.00
แผนงาน P17 (S2) พัฒนาและ ประยุกต์ใช้นุษยศาสตร์ สังคมศาสตร์ และศิลปกรรมศาสตร์เพื่อส่งเสริมคุณค่า และความงามของศิลปะและ วัฒนธรรมให้เป็นทุนสำคัญในการพัฒนา ประเทศให้เป็นอารยะอย่างยั่งยืน และ ปรับตัวได้ทันต่อพลวัตการเปลี่ยนแปลง	247,000,000.00	95	246,150,000.00	0	0.00	92	246,150,000.00	0	0.00	140,907,529.00	105,242,471.00
แผนงานย่อย N32 (S2P17) วิจัยและ วิชาการของวิทยาลัยด้านสังคมศาสตร์ มนุษยศาสตร์ และศิลปกรรมศาสตร์	142,500,000.00	4	150,000,000.00	-	-	1	150,000,000.00	-	-	99,750,000.00	50,250,000.00
แผนงานช่างศิลป์ท้องถิ่น	28,500,000.00	1	-	-	-	-	-	-	-	-	-
แผนงานพิพิธภัณฑ์ศิลปกรรมแห่งชาติ	28,500,000.00	1	-	-	-	-	-	-	-	-	-
แผนงานโลกคดีศึกษา	19,000,000.00	-	-	-	-	-	-	-	-	-	-
แผนงานเศรษฐกิจพอเพียง	28,500,000.00	1	-	-	-	-	-	-	-	-	-
แผนงานสุวรรณภูมิศึกษา	38,000,000.00	1	150,000,000.00	-	-	1	150,000,000.00	-	-	99,750,000.00	50,250,000.00
แผนงานย่อย N33 (S2P17) วิจัยพื้นฐาน ด้านมนุษยศาสตร์ สังคมศาสตร์ และ ศิลปกรรมศาสตร์	47,500,000.00	45	40,000,000.00	-	-	45	40,000,000.00	-	-	16,202,252.00	23,797,748.00

แผนงาน (P) /แผนงานย่อย F, N/ แผนงานย่อยรายประเด็น	งบประมาณที่ได้รับ จัดสรรจากกองทุน ส่งเสริม ววน. ตามคำรับรองเลขที่ SFB660011/0408 (บาท)	นำเข้าโครงการ		รอทำสัญญา (กำหนดวงเงิน)		ทำสัญญาแล้ว (กำหนดวงเงิน+วันที่ลงนาม)				เบิกจ่ายให้โครงการ (บาท)	
		โครงการ	งบจัดสรร	โครงการ	งบจัดสรร	โครงการ (ในปีงบ 2566)	งบจัดสรร (ออกสัญญาในปีงบ 2566)	โครงการ ต่อเนื่อง	งบโครงการ ต่อเนื่อง (ใช้ปีงบ 2566)	เบิกแล้ว	คงเหลือเบิก (นำเข้า-เบิกจ่าย) / (รอทำสัญญา+ ทำสัญญา-เบิกจ่าย)
วิจัยพื้นฐานด้านมนุษยศาสตร์ สังคมศาสตร์ และศิลปกรรมศาสตร์	47,500,000.00	45	40,000,000.00	-	-	45	40,000,000.00	-	-	16,202,252.00	23,797,748.00
แผนงานย่อย N34 (S2P17) วิจัยและ พัฒนามนุษย์กับความสัมพันธ์ทางสังคม และเทคโนโลยี	19,000,000.00	17	18,150,000.00	-	-	17	18,150,000.00	-	-	7,122,500.00	11,027,500.00
การวิจัยเพื่อลดความเหลื่อมล้ำด้านสังคม วัฒนธรรมและการพัฒนาคุณภาพชีวิต ด้วยเทคโนโลยีและนวัตกรรม	9,500,000.00	3	7,000,000.00	-	-	3	7,000,000.00	-	-	4,700,000.00	2,300,000.00
โครงการวิจัยเพื่อการพัฒนาจังหวัด ชายแดนภาคใต้	9,500,000.00	14	11,150,000.00	-	-	14	11,150,000.00	-	-	2,422,500.00	8,727,500.00
แผนงานย่อย N35 (S2P17) วิจัยและ พัฒนาสุนทรียภาพและความคิด สร้างสรรค์ของด้านศิลปกรรม	38,000,000.00	29	38,000,000.00	-	-	29	38,000,000.00	0	0.00	17,832,777.00	20,167,223.00
การวิจัยและพัฒนาสุนทรียภาพและ ความคิดสร้างสรรค์ของด้านศิลปกรรม	38,000,000.00	29	38,000,000.00	-	-	29	38,000,000.00	-	-	17,832,777.00	20,167,223.00
ยุทธศาสตร์ที่ 4 (S4) การพัฒนากำลังคนและสถาบันด้านวิทยาศาสตร์ วิจัยและนวัตกรรม ให้เป็นฐานการขับเคลื่อนการพัฒนาเศรษฐกิจและสังคมของประเทศแบบก้าวกระโดดและอย่างยั่งยืนโดยใช้วิทยาศาสตร์ การวิจัยและ นวัตกรรม											
แผนงาน P21 (S4) ยกระดับการผลิตและ พัฒนาบุคลากรด้านการวิจัยและพัฒนา กำลังคนด้านวิทยาศาสตร์ รวมถึง นักวิทยาศาสตร์ และนวัตกรรม ที่มีทักษะสูง ให้มีจำนวนมากขึ้น	778,612,000.00	628	810,898,280	54	22,415,500	574	460,004,486	791	286,520,590	406,187,558	362,617,018

แผนงาน (P) /แผนงานย่อย F, N/ แผนงานย่อยรายประเด็น	งบประมาณที่ได้รับ จัดสรรจากกองทุน ส่งเสริม ววน. ตามคำรับรองเลขที่ SFB660011/0408 (บาท)	นำเข้าโครงการ		รอทำสัญญา (กำหนดวงเงิน)		ทำสัญญาแล้ว (กำหนดวงเงิน+วันที่ลงนาม)				เบิกจ่ายให้โครงการ (บาท)	
		โครงการ	งบจัดสรร	โครงการ	งบจัดสรร	โครงการ (ในปี 2566)	งบจัดสรร (ออกสัญญาในปี 2566)	โครงการ ต่อเนื่อง	งบโครงการ ต่อเนื่อง (ใช้ปี 2566)	เบิกแล้ว	คงเหลือเบิก (นำเข้า-เบิกจ่าย) / (รอทำสัญญา+ ทำสัญญา-เบิกจ่าย)
แผนงานย่อย F12 (S4P21) พัฒนาบุคลากรด้านการวิจัยและพัฒนา กำลังคนด้านวิทยาศาสตร์ รวมถึงนักวิทยาศาสตร์และนักตร ทุกคน ให้มีคุณธรรม จริยธรรม เป็นคุณลักษณะที่พึงประสงค์ที่จำเป็นควบคู่กับการมีสมรรถนะสูงด้านวิชาชีพและวิชาการ	66,500,000.00	83	53,269,000.00	-	-	83	53,269,000.00	-	-	29,063,349.50	24,205,650.50
โครงการขับเคลื่อนแผนการพัฒนาบุคลากรวิจัยและนวัตกรรมของประเทศ	33,250,000.00	45	23,681,500.00	-	-	45	23,681,500.00	-	-	13,159,637.00	10,521,863.00
โครงการพัฒนาและส่งเสริมมาตรฐานความปลอดภัยห้องปฏิบัติการ	11,400,000.00	23	10,630,000.00	-	-	23	10,630,000.00	-	-	6,398,250.00	4,231,750.00
โครงการพัฒนาและส่งเสริมมาตรฐานด้านความปลอดภัยทางชีวภาพ	2,850,000.00	3	2,707,500.00	-	-	3	2,707,500.00	-	-	1,286,062.50	1,421,437.50
โครงการยกระดับการพัฒนาบุคลากรการวิจัยในมนุษย์	6,650,000.00	7	6,317,500.00	-	-	7	6,317,500.00	-	-	3,501,462.50	2,816,037.50
แผนงานการพัฒนาบุคลากรด้านการดำเนินการต่อสัตว์เพื่องานทางวิทยาศาสตร์	12,350,000.00	5	9,932,500.00	-	-	5	9,932,500.00	-	-	4,717,937.50	5,214,562.50
แผนงานย่อย F13 (S4P21) ผลิตและพัฒนาบุคลากรด้านการวิจัยและพัฒนา กำลังคนด้านวิทยาศาสตร์ รวมถึงนักวิทยาศาสตร์ และนักตร ที่มีทักษะสูงให้มีจำนวนมากขึ้น และตรงตามความต้องการของประเทศ โดยใช้วิทยาศาสตร์การวิจัยและนวัตกรรม	218,500,000.00	94	251,028,100.00	-	-	94	218,528,506.00	3	6,783,594.00	104,128,690.00	121,183,410.00

แผนงาน (P) /แผนงานย่อย F, N/ แผนงานย่อยรายประเด็น	งบประมาณที่ได้รับ จัดสรรจากกองทุน ส่งเสริม ววน. ตามคำรับรองเลขที่ SFB660011/0408 (บาท)	นำเข้าโครงการ		รอทำสัญญา (กำหนดวงเงิน)		ทำสัญญาแล้ว (กำหนดวงเงิน+วันที่ลงนาม)				เบิกจ่ายให้โครงการ (บาท)	
		โครงการ	งบจัดสรร	โครงการ	งบจัดสรร	โครงการ (ในปีงบ 2566)	งบจัดสรร (ออกสัญญาในปีงบ 2566)	โครงการ ต่อเนื่อง	งบโครงการ ต่อเนื่อง (ใช้ปีงบ 2566)	เบิกแล้ว	คงเหลือเบิก (นำเข้า-เบิกจ่าย) / (รอทำสัญญา+ ทำสัญญา-เบิกจ่าย)
การผลิตและพัฒนาบุคลากรด้านการวิจัย และนวัตกรรมให้มีทักษะสูง ทาง การแพทย์และสุขภาพ	57,000,000.00	18	55,500,000.00	-	-	18	55,500,000.00	-	-	24,849,700.00	30,650,300.00
การพัฒนากำลังคนให้สามารถรองรับการ พัฒนาในภาคอุตสาหกรรม	28,500,000.00	12	25,500,000.00	-	-	12	25,500,000.00	-	-	16,507,960.00	8,992,040.00
การพัฒนาบุคลากรระดับบัณฑิตศึกษา ด้านวิทยาศาสตร์ เทคโนโลยีและ นวัตกรรมเพื่อรองรับการเติบโตของ อุตสาหกรรมของประเทศ	33,250,000.00	2	31,423,000.00	-	-	2	31,423,000.00	-	-	11,674,740.00	19,748,260.00
การพัฒนาศักยภาพบุคลากรวิจัยและ นวัตกรรมสู่การเพิ่มมูลค่าเกษตรด้วย นวัตกรรม	38,000,000.00	23	37,944,100.00	-	-	23	37,944,100.00	-	-	16,839,884.00	21,104,216.00
การส่งเสริมกลุ่มวิจัยศักยภาพสูง	19,000,000.00	3	44,566,000.00	-	-	3	12,216,406.00	3	6,783,594.00	12,216,406.00	6,783,594.00
โครงการต้นแบบนักประดิษฐ์ไทย นักประดิษฐ์โลก	33,250,000.00	35	46,595,000.00	-	-	35	46,445,000.00	-	-	16,625,000.00	29,820,000.00
แผนงานวิจัยด้านยุทธศาสตร์เป้าหมาย (Spearhead) การศึกษาในศตวรรษที่ 21	9,500,000.00	1	9,500,000.00	-	-	1	9,500,000.00	-	-	5,415,000.00	4,085,000.00
แผนงานย่อย N43 (S4P21) ส่งเสริมผู้มี ศักยภาพสูงให้เข้าสู่เส้นทางอาชีพและมี ความก้าวหน้าในสายอาชีพนักวิจัย นักวิทยาศาสตร์และนวัตกรรม	493,612,000.00	451	506,601,180.00	54	22,415,500	397	188,206,980.00	788	279,736,996.00	272,995,518.88	217,227,957.12
การพัฒนานักวิจัยรุ่นกลาง	42,750,000.00	60	55,763,500.00	-	-	60	15,884,000.00	179	36,356,760.00	27,167,488.00	25,073,272.00
การพัฒนาศักยภาพในการทำงานของ อาจารย์รุ่นใหม่	80,617,000.00	140	79,186,180.00	-	-	140	79,186,180.00	-	-	39,593,090.00	39,593,090.00

แผนงาน (P) /แผนงานย่อย F, N/ แผนงานย่อยรายประเด็น	งบประมาณที่ได้รับ จัดสรรจากกองทุน ส่งเสริม ววน. ตามคำรับรองเลขที่ SFB660011/0408 (บาท)	นำเข้าโครงการ		รอทำสัญญา (กำหนดวงเงิน)		ทำสัญญาแล้ว (กำหนดวงเงิน+วันที่ลงนาม)				เบิกจ่ายให้โครงการ (บาท)	
		โครงการ	งบจัดสรร	โครงการ	งบจัดสรร	โครงการ (ในปีงบ 2566)	งบจัดสรร (ออกสัญญาในปีงบ 2566)	โครงการ ต่อเนื่อง	งบโครงการ ต่อเนื่อง (ใช้ปีงบ 2566)	เบิกแล้ว	คงเหลือเบิก (นำเข้า-เบิกจ่าย) / (รอทำสัญญา+ ทำสัญญา-เบิกจ่าย)
การพัฒนาเส้นทางอาชีพนักวิจัยรุ่นใหม่	5,990,700.00	19	7,590,000.00	-	-	19	4,326,300.00	19	3,265,850.00	7,060,400.00	531,750.00
โครงการปริญญาเอกกาญจนาภิเษก	170,557,500.00	100	189,288,000.00	-	-	100	42,000,000.00	343	100,464,244.00	68,015,378.88	74,448,865.12
*โครงการพัฒนานักวิจัยและงานวิจัยเพื่อ อุตสาหกรรม (พวอ.)	62,887,500.00	54	59,388,000.00	54	22,415,500.00	-	-	58	18,352,500.00	12,603,000.00	28,029,000.00
ทุนพัฒนานักวิจัยระดับบัณฑิตศึกษา	14,250,000.00	65	14,885,500.00	-	-	65	14,885,500.00	36	589,550.00	10,013,341.00	5,461,709.00
ศาสตราจารย์วิจัยดีเด่น	22,752,500.00	2	24,000,000.00	-	-	2	7,700,000.00	6	20,100,000.00	20,525,000.00	7,275,000.00
ส่งเสริมกลุ่มวิจัย (เมธีวิจัยอาวุโส)	69,106,800.00	11	76,500,000.00	-	-	11	24,225,000.00	32	62,374,400.00	66,711,918.00	19,887,482.00
อัจฉริยภาพนักวิจัยรุ่นกลาง	15,200,000.00	-	-	-	-	-	-	55	26,223,660.00	12,365,550.00	13,858,110.00
อัจฉริยภาพนักวิจัยรุ่นใหม่	9,500,000.00	-	-	-	-	-	-	60	12,010,032.00	8,940,353.00	3,069,679.00
แผนงาน P23 (S4) ยกระดับความร่วมมือ ด้านการวิจัย การพัฒนาเทคโนโลยีและ นวัตกรรมของสถาบัน/ศูนย์วิจัยกับ เครือข่ายระดับนานาชาติ พัฒนาการเป็น ศูนย์กลางกำลังคนระดับสูงของอาเซียน และศูนย์กลางการเรียนรู้ของอาเซียน	237,500,000.00	72	240,145,320.00	-	-	72	240,112,820.00	-	-	126,263,332.00	113,849,488.00
แผนงานย่อย F14 (S4P23) พัฒนาการ เป็นศูนย์กลางกำลังคนระดับสูง (Hub of Talent) และศูนย์กลางการเรียนรู้ (Hub of Knowledge) ของอาเซียน	190,000,000.00	46	196,272,320.00	-	-	46	196,272,320.00	-	-	104,846,152.00	91,426,168.00

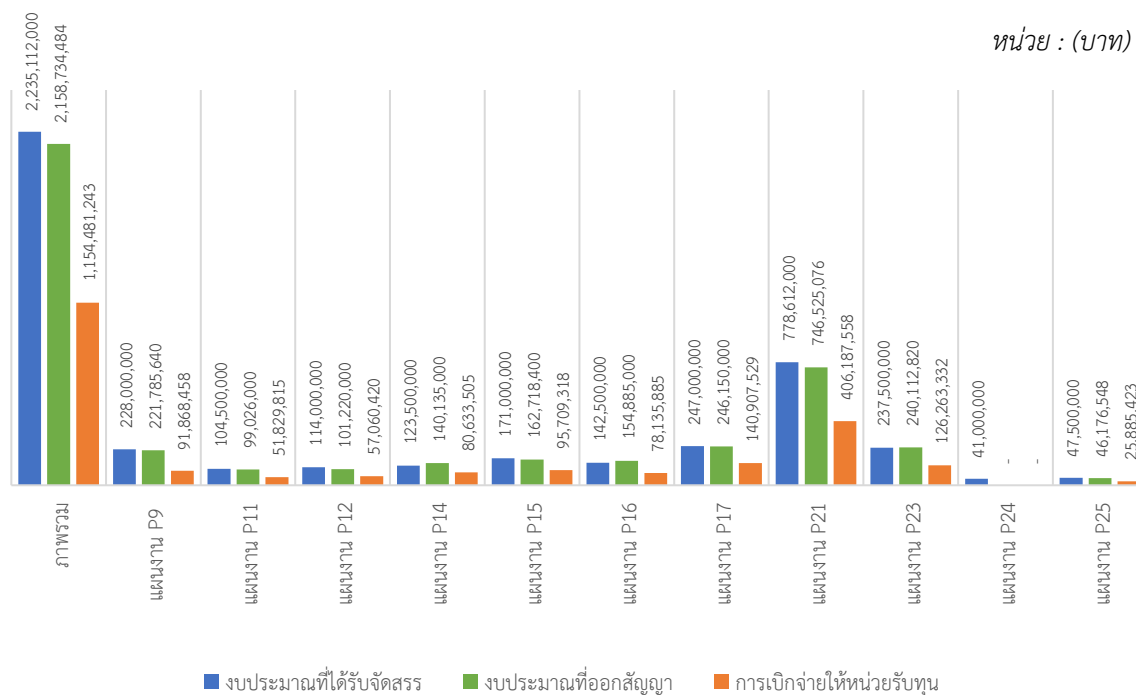
แผนงาน (P) /แผนงานย่อย F, N/ แผนงานย่อยรายประเด็น	งบประมาณที่ได้รับ จัดสรรจากกองทุน ส่งเสริม ววน. ตามคำรับรองเลขที่ SFB660011/0408 (บาท)	นำเข้าโครงการ		รอทำสัญญา (กำหนดวงเงิน)		ทำสัญญาแล้ว (กำหนดวงเงิน+วันที่ลงนาม)				เบิกจ่ายให้โครงการ (บาท)	
		โครงการ	งบจัดสรร	โครงการ	งบจัดสรร	โครงการ (ในปีงบ 2566)	งบจัดสรร (ออกสัญญาในปีงบ 2566)	โครงการ ต่อเนื่อง	งบโครงการ ต่อเนื่อง (ในปีงบ 2566)	เบิกแล้ว	คงเหลือเบิก (นำเข้า-เบิกจ่าย) / (รอทำสัญญา+ ทำสัญญา-เบิกจ่าย)
การพัฒนาศูนย์กลางกำลังคนระดับสูง (Hub of Talent) และศูนย์กลางการ เรียนรู้ (Hub of Knowledge) ระดับ อาเซียน	190,000,000.00	46	196,272,320.00	-	-	46	196,272,320.00	-	-	104,846,152.00	91,426,168.00
แผนงานย่อย N48 (S4P23) พัฒนา เครือข่ายความร่วมมือนานาชาติ (Global Partnership)	47,500,000.00	26	43,873,000.00	-	-	26	43,840,500.00	-	-	21,417,180.00	22,423,320.00
เครือข่ายความร่วมมือนานาชาติเพื่อ ยกระดับงานวิจัยและเสริมสร้างศักยภาพ นักวิจัยไทยสู่เวทีโลก	47,500,000.00	26	43,873,000.00	-	-	26	43,840,500.00			21,417,180.00	22,423,320.00
แผนงานอื่นที่ไม่ได้อยู่ในยุทธศาสตร์ที่ 1 - 4											
แผนงาน P24 แก้ไขปัญหาและตอบสนอง ภาวะวิกฤติเร่งด่วนของประเทศ	41,000,000.00	-	-	-	-	-	-	-	-	-	-
แผนงานย่อย N49 (P24) แก้ไขปัญหา และตอบสนองภาวะวิกฤติเร่งด่วนของ ประเทศในด้านต่างๆ	41,000,000.00	-	-	-	-	-	-	-	-	-	-
* งานวิจัยและนวัตกรรมและการใช้ ประโยชน์เพื่อแก้ปัญหาเร่งด่วน ฝุ่น ละออง PM2.5 แบบบูรณาการและมุ่งเป้า	41,000,000.00										
แผนงาน P25 ขับเคลื่อนและบริหารแผน ด้านวิทยาศาสตร์ วิจัยและนวัตกรรม พ.ศ. 2566 - 2570	47,500,000.00	18	48,321,548.20	-	-	16	46,176,548.20	-	-	25,885,423.20	20,291,125.00
แผนงานย่อย N50 (P25) พัฒนาระบบ และกลไกสร้างความเข้มแข็งของระบบ นิเวศ ววน.	25,650,000.00	12	20,671,548.20	-	-	10	18,526,548.20	-	-	9,475,923.20	9,050,625.00

แผนงาน (P) /แผนงานย่อย F, N/ แผนงานย่อยรายประเด็น	งบประมาณที่ได้รับ จัดสรรจากกองทุน ส่งเสริม ววน. ตามคำรับรองเลขที่ SFB660011/0408 (บาท)	นำเข้าโครงการ		รอทำสัญญา (กำหนดวงเงิน)		ทำสัญญาแล้ว (กำหนดวงเงิน+วันที่ลงนาม)				เบิกจ่ายให้โครงการ (บาท)	
		โครงการ	งบจัดสรร	โครงการ	งบจัดสรร	โครงการ (ในปี 2566)	งบจัดสรร (ออกสัญญาในปี 2566)	โครงการ ต่อเนื่อง	งบโครงการ ต่อเนื่อง (ในปี 2566)	เบิกแล้ว	คงเหลือเบิก (นำเข้า-เบิกจ่าย) / (รอทำสัญญา+ ทำสัญญา-เบิกจ่าย)
กลไกการยกระดับคุณภาพการบริหาร จัดการความมั่นคงปลอดภัยข้อมูล สารสนเทศของ ระบบข้อมูลสารสนเทศ กลางด้านวิทยาศาสตร์ วิจัยและนวัตกรรม ของประเทศ	4,750,000.00	1	2,101,548.20	-	-	1	2,101,548.20	-	-	2,101,548.20	-
การพัฒนาแพลตฟอร์มระบบบริหารจัดการ ข้อมูลภาครัฐ เพื่อสนับสนุนการ ใช้ ประโยชน์และขับเคลื่อนแผน ววน.	9,500,000.00	4	9,400,000.00	-	-	4	9,175,000.00	-	-	4,436,500.00	4,738,500.00
การส่งเสริมและขยายผลศักยภาพระบบ การใช้ประโยชน์จากผลงานวิจัยและ นวัตกรรมของเครือข่าย ววน.	11,400,000.00	7	9,170,000.00	-	-	5	7,250,000.00	-	-	2,937,875.00	4,312,125.00
แผนงานย่อย N53 (P25) พัฒนาและเพิ่ม สมรรถนะระบบข้อมูลและระบบ สารสนเทศด้าน ววน.	21,850,000.00	6	27,650,000.00	-	-	6	27,650,000.00	-	-	16,409,500.00	11,240,500.00
การบริการข้อมูลด้านวิทยาศาสตร์ วิจัย และนวัตกรรม เพื่อการใช้ประโยชน์	4,750,000.00	3	12,250,000.00	-	-	3	12,250,000.00	-	-	11,162,500.00	1,087,500.00
การพัฒนาระบบข้อมูลสารสนเทศวิจัย และนวัตกรรมแห่งชาติ (National Research and Innovation Information System : NRIIS)	9,500,000.00	1	9,500,000.00	-	-	1	9,500,000.00	-	-	2,707,500.00	6,792,500.00
การพัฒนาและบริหารจัดการ เครือข่าย หน่วยงานเชื่อมโยงและบูรณาการข้อมูล ววน. เพื่อให้เกิดการร่วมมืออย่างเป็น ระบบ มีเอกภาพและความต่อเนื่อง ยั่งยืน	7,600,000.00	2	5,900,000.00	-	-	2	5,900,000.00	-	-	2,539,500.00	3,360,500.00
รวมทั้งหมด (ทุกแผนงาน)	2,235,112,000	1,331	2,223,365,288	54	22,415,500	1,274	1,872,213,894	791	286,520,590	1,154,481,243.08	1,026,512,741.12

หมายเหตุ: 1) ข้อมูลจากแคชบอร์ด ระบบ NRIIS ณ วันที่ 8 พ.ย. 2566

2) * แผนงานฯ ที่ได้รับการจัดสรรงบประมาณเพิ่มเติมตาม มติ กสว. และอยู่ในระหว่างกระบวนการพิจารณาจัดสรรงบประมาณให้โครงการหรือกระบวนการทำสัญญารับทุนกับหน่วยรับทุน ได้แก่ โครงการพัฒนานักวิจัย
และงานวิจัยเพื่ออุตสาหกรรม (พวอ.) และงานวิจัยและนวัตกรรมและการใช้ประโยชน์เพื่อแก้ปัญหาเร่งด่วน ฝุ่นละออง PM2.5 แบบบูรณาการและมุ่งเป้า

แผนภูมิที่ 2.5 แสดงการผลการใช้จ่ายงบประมาณงบประมาณด้าน ววน. จากกองทุนส่งเสริม ววน. แผนงาน SF ประจำปีงบประมาณ พ.ศ. 2566



2.2.2 ผลการดำเนินงานตามผลผลิตและค่าเป้าหมาย แผนงานเชิงกลยุทธ์ (Strategic Fund; SF) ประจำปีงบประมาณ พ.ศ. 2566 ตามคำรับรองการปฏิบัติตามเงื่อนไขของการอนุมัติงบประมาณด้านวิทยาศาสตร์ วิจัยและนวัตกรรม ประจำปีงบประมาณ พ.ศ. 2566

วช. ได้ระบุผลผลิตไว้ในคำรับรองการปฏิบัติตามเงื่อนไขของการอนุมัติงบประมาณด้านวิทยาศาสตร์ วิจัยและนวัตกรรม ประจำปีงบประมาณ พ.ศ. 2566 จำนวน 9 ผลผลิตหลัก 41 ผลผลิตย่อย ทั้งนี้ วช. ได้ดำเนินการอนุมัติงบประมาณแผนงาน SF เพื่อสนับสนุนทุนวิจัยและนวัตกรรมให้กับโครงการต่าง ๆ ภายใต้แผนงานย่อยรายประเด็น 72 แผนงาน แผนงานย่อย F, N 27 แผนงาน และแผนงาน (P) 11 แผนงาน รวมทั้งสิ้น 2,059 โครงการ โดยมีภาพรวมผลผลิตและค่าเป้าหมาย (เชิงปริมาณ) ที่คาดว่าจะเกิดขึ้นเมื่อโครงการวิจัยเสร็จสิ้น จำนวน 10 ผลผลิตหลัก 64 ผลผลิตย่อย ซึ่งเมื่อเทียบผลผลิตที่คาดว่าจะได้รับเมื่อโครงการเสร็จสิ้นกับผลผลิตที่กำหนดไว้ตามคำรับรอง พบว่า ผลผลิตส่วนใหญ่สูงกว่าค่าเป้าหมายของแผนที่กำหนดไว้ตามคำรับรอง และมีประเภทผลผลิตที่จะเกิดขึ้นมากกว่าที่กำหนดไว้ในคำรับรอง ซึ่งมีเพียง 4 ผลผลิตย่อย ได้แก่ 1.4 นักวิจัยหน่วยงานรัฐ, 1.10 ผู้สูงอายุ, 4.3 ต้นแบบผลิตภัณฑ์ (Prototype) ระดับอุตสาหกรรม และ 8.3 เครื่องข่าย เพื่อการพัฒนาเศรษฐกิจระดับประเทศ ที่มีค่าเป้าหมายของผลผลิตที่คาดว่าจะได้รับ ยังไม่เป็นไปตามแผนที่กำหนดไว้ รายละเอียดดังตารางที่ 2 ทั้งนี้ วช. จะติดตามการดำเนินแผนงาน/โครงการดังกล่าวอย่างใกล้ชิด เพื่อให้ผลการดำเนินแผนงาน/โครงการบรรลุผลตามแผนที่กำหนดไว้ต่อไป แต่อย่างไรก็ตาม จำนวนผลผลิตและประเภทผลผลิตของแผนงาน/โครงการ อาจมีการเปลี่ยนแปลง เนื่องจากปัจจุบันโครงการอยู่ระหว่างการดำเนินงานโครงการ นอกจากนี้ ยังมีแผนงานย่อยรายประเด็นที่ได้รับจัดสรรงบประมาณเพิ่มเติมซึ่งอยู่ระหว่างกระบวนการพิจารณาสนับสนุนทุนโครงการและการจัดทำสัญญา (ข้อมูล ณ 24 ต.ค. 2566)

2.2.3 ผลการดำเนินงานตัวชี้วัดเป้าหมายการให้บริการกระทรวง อว. และตัวชี้วัดของสำนักงานงบประมาณ ในส่วนของกองทุนส่งเสริม ววน. ที่เกี่ยวข้องกับ วช. ในฐานะหน่วยงานบริหารจัดการทุน (PMU) (ตัวชี้วัดร่วม สำนักงานคณะกรรมการส่งเสริมวิทยาศาสตร์ วิจัยและนวัตกรรม (สกสว.)) ประจำปีงบประมาณ พ.ศ. 2566

วช. ในฐานะ PMU ได้รับมอบหมายจาก สกสว. ให้รายงานผลการดำเนินงานตัวชี้วัดเป้าหมายการให้บริการกระทรวง อว. และตัวชี้วัดของสำนักงานงบประมาณในส่วนของกองทุนส่งเสริม ววน. ที่เกี่ยวข้องกับ วช. จำนวน 7 ตัวชี้วัด โดย วช. สามารถส่งมอบผลการดำเนินงานตามตัวชี้วัดที่ วช. ได้รับมอบหมายให้เป็นหน่วยงานหลักในการนำส่งตัวชี้วัด ทั้ง 4 ตัวชี้วัดได้สูงกว่าค่าเป้าหมายที่กำหนดไว้ สำหรับตัวชี้วัดที่ วช. ได้รับมอบหมายให้เป็นหน่วยงานร่วมส่งตัวชี้วัด วช. สามารถนำส่งผลการดำเนินงานได้มากกว่าร้อยละ 50 ของค่าเป้าหมายตัวชี้วัด ยกเว้นตัวชี้วัด: จำนวนธุรกิจขนาดกลางและขนาดย่อม (MSME) ที่ได้รับการยกระดับศักยภาพ และมีรายได้เพิ่มขึ้นร้อยละ 15 ที่ วช. นำส่งได้ร้อยละ 26 ของค่าเป้าหมายตัวชี้วัด รายละเอียดดังตารางที่ 2.5

ตารางที่ 2.5 สรุปผลผลิตและค่าเป้าหมายที่เกิดขึ้นจากการดำเนินงานสนับสนุนและขับเคลื่อนการวิจัยและนวัตกรรม เทียบกับผลผลิตตามคำรับรองเลขที่ SFB660011/0408 ภายใต้แผนงาน SF ประจำปีงบประมาณ พ.ศ. 2566

ผลผลิต		ผลผลิตตามคำรับรองเลขที่ SFB660011/0408 (แผน)	ผลผลิตที่เกิดขึ้นจากการดำเนินงานสนับสนุนและขับเคลื่อนการวิจัยและนวัตกรรม (ผล)		
			ความก้าวหน้าของผลผลิตที่ทำได้จริง		
ประเภทผลผลิต	ประเภทผลผลิตย่อย	จำนวน	เชิงปริมาณ		
			จำนวนที่กำหนดไว้ <small>(เมื่อสิ้นสุดโครงการปี 2568 ตามคำรับรอง)</small>	จำนวนที่เกิดขึ้นจริง <small>(อยู่ระหว่างดำเนินโครงการ)</small>	หน่วยนับ
รวม		63,785	610,490	10,598	
1. กำลังคน หรือหน่วยงาน ที่ได้รับการพัฒนาทักษะ		62,374	596,157	9,525	คน
	1.1 นิสิต/นักศึกษาระดับปริญญาตรี	431	8,713	1,043	คน
	1.2 นิสิต/นักศึกษาระดับปริญญาโท	204	476	23	คน
	1.3 นิสิต/นักศึกษาระดับปริญญาเอก	174	516	44	คน
	1.4 นักวิจัยหน่วยงานรัฐ	3,675	3,566	497	คน
	1.5 นักวิจัยภาคเอกชน	60	687		คน
	1.6 ชุมชนท้องถิ่น/ประชาสังคม	2,810	8,733	451	คน
	1.7 นักวิจัยอิสระ (ไม่มีสังกัด)	-	367	11	คน
	1.8 เด็กและเยาวชน รวมถึงอาชีวศึกษา	20	536,390	145	คน
	1.9 ประชาชนทั่วไป	480	16,078	73	คน
	1.10 ผู้สูงอายุ	50,000	2,459	61	คน
	1.11 ผู้ด้อยโอกาสและเข้าไม่ถึงทรัพยากร		374		คน
	1.12 แรงงานภาคการเกษตร	480	1,575	115	คน
	1.13 ผู้ประกอบการรายย่อยและวิสาหกิจชุมชน	60	8,076	101	คน
	1.14 ผู้ประกอบการขนาดกลาง และขนาดย่อม (SMEs)		241		คน

ผลผลิต		ผลผลิตตาม คำรับรองเลขที่ SFB660011/0408 (แผน)	ผลผลิตที่เกิดขึ้นจากการดำเนินงานสนับสนุนและ ขับเคลื่อนการวิจัยและนวัตกรรม (ผล)		
			ความก้าวหน้าของผลผลิตที่ทำได้จริง		
ประเภท ผลผลิต	ประเภทผลผลิตย่อย	จำนวน	เชิงปริมาณ		
			จำนวนที่ กำหนดไว้ <small>(เมื่อสิ้นสุดโครงการ ปี 2568 ตามคำ รับรอง)</small>	จำนวน ที่เกิดขึ้นจริง <small>(อยู่ระหว่าง ดำเนินโครงการ)</small>	หน่วยนับ
	1.15 ผู้ประกอบการขนาดใหญ่		1		คน
	1.16 บุคลากรภาครัฐ	3,970	7,905	6,961	คน
	1.17 เมือง	10			เมือง (ชุมชน/ หมู่บ้าน)
2. ต้นฉบับบทความวิจัย (Manuscript)		599	2,129	229	เรื่อง
	2.1 Conference Proceeding ของ การประชุมระดับชาติ (Proceeding ระดับชาติ)	70	402	86	เรื่อง
	2.2 Conference Proceeding ของ การประชุมระดับนานาชาติ (Proceeding ระดับนานาชาติ)	8	314	1	เรื่อง
	2.3 บทความตีพิมพ์ในวารสารระดับชาติ (บทความในประเทศ)	64	223	6	เรื่อง
	2.4 บทความตีพิมพ์ในวารสาร ระดับ นานาชาติ (บทความต่างประเทศ)	457	1,190	136	เรื่อง
3. หนังสือ		20	1,725		บท/เล่ม
	3.1 บางบทของหนังสือตีพิมพ์ใน ประเทศ (Book Chapter) (บางบท ของหนังสือ (Book Chapter) ระดับชาติ)	15	701		บท/เล่ม
	3.2 บางบทของหนังสือตีพิมพ์ ต่างประเทศ (Book Chapter) (บางบทของหนังสือ (Book Chapter) ระดับนานาชาติ)		5		บท
	3.3 Monograph ที่ตีพิมพ์โดย หน่วยงานระดับชาติ (Monograph ระดับชาติ)	2	1		เล่ม
	3.4 Monograph ที่ตีพิมพ์ โดย หน่วยงานระดับนานาชาติ (Monograph ระดับนานาชาติ)		1		เล่ม
	3.5 หนังสือตีพิมพ์ในประเทศ (หนังสือ ทั้งเล่ม (Whole book) ระดับชาติ)	3	1,016		เล่ม
	3.6 หนังสือตีพิมพ์ต่างประเทศ (หนังสือ ทั้งเล่ม (Whole book) ระดับ นานาชาติ)		1		เล่ม

ผลผลิต		ผลผลิตตาม คำรับรองเลขที่ SFB660011/0408 (แผน)	ผลผลิตที่เกิดขึ้นจากการดำเนินงานสนับสนุนและ ขับเคลื่อนการวิจัยและนวัตกรรม (ผล)		
			ความก้าวหน้าของผลผลิตที่ทำได้จริง		
ประเภท ผลผลิต	ประเภทผลผลิตย่อย	จำนวน	เชิงปริมาณ		
			จำนวนที่ กำหนดไว้ <small>(เมื่อสิ้นสุดโครงการ ปี 2568 ตามคำ รับรอง)</small>	จำนวน ที่เกิดขึ้นจริง <small>(อยู่ระหว่าง ดำเนินโครงการ)</small>	หน่วยนับ
4. ต้นแบบผลิตภัณฑ์ หรือเทคโนโลยี/กระบวนการ ใหม่ หรือ นวัตกรรมทางสังคม		380	7,025	651	กระบวนการ ใหม่/ต้นแบบ/ นวัตกรรม/ หลักสูตร
	4.1 ต้นแบบผลิตภัณฑ์ (Prototype) ระดับห้องปฏิบัติการ	59	5,298	210	ต้นแบบ
	4.2 ต้นแบบผลิตภัณฑ์ (Prototype) ระดับภาคสนาม	54	810	56	ต้นแบบ
	4.3 ต้นแบบผลิตภัณฑ์ (Prototype) ระดับอุตสาหกรรม	2	1		ต้นแบบ
	4.4 เทคโนโลยีใหม่/กระบวนการใหม่ ระดับห้องปฏิบัติการ	59	168	9	กระบวนการ ใหม่/ ต้นแบบ
	4.5 เทคโนโลยีใหม่/กระบวนการใหม่ ระดับภาคสนาม	24	174	109	กระบวนการ ใหม่/ ต้นแบบ
	4.6 เทคโนโลยีใหม่/กระบวนการใหม่ ระดับอุตสาหกรรม	1	32	2	กระบวนการ ใหม่/ ต้นแบบ
	4.7 นวัตกรรมและเทคโนโลยีทางสังคม (นวัตกรรมทางสังคม (Social Innovation) ความรู้และเทคโนโลยี ทางด้านสังคม)	178	438	100	นวัตกรรม
	4.8 หลักสูตร (นวัตกรรมทางสังคม (Social Innovation) หลักสูตร)	3	71	165	หลักสูตร
	4.9 แบบจำลองศิลปะ (Model Design)		33		แบบ
5. ทรัพย์สินทางปัญญา		10	339	4	เรื่อง
	5.1 การเปิดเผยงานวิจัยต่อหน่วยงานให้ ทุนและใส่ข้อมูลในระบบฐานข้อมูล เพื่อขอความเป็นเจ้าของ (Invention Disclosure) (การ เปิดเผยงานวิจัยต่อหน่วยงาน (Invention Disclosure))	1	45	2	เรื่อง
	5.2 อนุสิทธิบัตร (Petty patent)	1	81	2	เรื่อง

ผลผลิต		ผลผลิตตาม คำรับรองเลขที่ SFB660011/0408 (แผน)	ผลผลิตที่เกิดขึ้นจากการดำเนินงานสนับสนุนและ ขับเคลื่อนการวิจัยและนวัตกรรม (ผล)		
			ความก้าวหน้าของผลผลิตที่ทำได้จริง		
ประเภท ผลผลิต	ประเภทผลผลิตย่อย	จำนวน	เชิงปริมาณ		
			จำนวนที่ กำหนดไว้ <small>(เมื่อสิ้นสุดโครงการ ปี 2568 ตามคำ รับรอง)</small>	จำนวน ที่เกิดขึ้นจริง <small>(อยู่ระหว่าง ดำเนินโครงการ)</small>	หน่วยนับ
	5.3 สิทธิบัตรการประดิษฐ์ (Patent for innovation)	8	42		เรื่อง
	5.4 สิทธิบัตรการออกแบบผลิตภัณฑ์ (Patent for industrial design)		18		เรื่อง
	5.5 ลิขสิทธิ์ (Copyright)		140		เรื่อง
	5.6 เครื่องหมายทางการค้า (Trademark)		1		เรื่อง
	5.9 การขึ้นทะเบียนพันธุ์พืช หรือสัตว์ (Registration)		12		เรื่อง
6. เครื่องมือ และโครงสร้างพื้นฐาน (Facilities and Infrastructure)		130	260	104	เครื่อง/แห่ง/ ห้อง/ โรงงาน/ศูนย์
	6.1 เครื่องมือ (Facilities)		44	103	เครื่อง
	6.2 ห้องปฏิบัติการ (Laboratory)	130	204	1	แห่ง/ห้อง
	6.3 โรงงานต้นแบบ (Pilot plant)		7		แห่ง/ โรงงาน
	6.4 ศูนย์ทดสอบ (Testing center)		5		แห่ง/ศูนย์
7. ฐานข้อมูล ระบบและกลไก หรือ มาตรฐาน		49	559	24	ระบบ/ ฐานข้อมูล/ มาตรฐาน
	7.1 ระบบและกลไก	34	107	16	ระบบ
	7.2 ฐานข้อมูล (Database)	15	430	6	ฐานข้อมูล
	7.3 มาตรฐาน (Standards) ระดับชาติ		15		มาตรฐาน
	7.4 มาตรฐาน (Standards) ระดับนานาชาติ		7	2	มาตรฐาน
8. เครือข่าย		170	1,865	47	เครือข่าย
	8.1 ความร่วมมือทางด้านวิชาการ ระดับประเทศ	34	1,238	5	เครือข่าย
	8.2 ความร่วมมือทางด้านวิชาการระดับนานาชาติ	37	130	8	เครือข่าย
	8.3 เครือข่ายเพื่อการพัฒนาเศรษฐกิจ ระดับประเทศ	35	17	21	เครือข่าย
	8.4 เครือข่ายเพื่อการพัฒนาเศรษฐกิจ ระดับนานาชาติ		3		เครือข่าย

ผลผลิต		ผลผลิตตาม คำรับรองเลขที่ SFB660011/0408 (แผน)	ผลผลิตที่เกิดขึ้นจากการดำเนินงานสนับสนุนและ ขับเคลื่อนการวิจัยและนวัตกรรม (ผล)		
ประเภท ผลผลิต	ประเภทผลผลิตย่อย		ความก้าวหน้าของผลผลิตที่ทำได้จริง		
		จำนวน	เชิงปริมาณ		หน่วยนับ
จำนวนที่ กำหนดไว้ <small>(เมื่อสิ้นสุดโครงการ ปี 2568 ตามคำ รับรอง)</small>	จำนวน ที่เกิดขึ้นจริง <small>(อยู่ระหว่าง ดำเนินโครงการ)</small>				
	8.5 เครื่องช่วยเพื่อการพัฒนาสังคม ระดับประเทศ	61	475	13	เครื่องช่วย
	8.6 เครื่องช่วยเพื่อการพัฒนาสังคมระดับ นานาชาติ		1		เครื่องช่วย
	8.7 เครื่องช่วยเพื่อการพัฒนาสิ่งแวดล้อม ระดับประเทศ	3	1		เครื่องช่วย
9. การลงทุนวิจัยและนวัตกรรม			65	13	ราย
	9.1 กองทุนอื่นในประเทศ		3		ราย
	9.3 หน่วยงานภาครัฐและรัฐวิสาหกิจอื่น - ในประเทศ		13	13	ราย
	9.4 หน่วยงานภาครัฐและรัฐวิสาหกิจอื่น - ต่างประเทศ		6		ราย
	9.5 หน่วยงานภาคเอกชน และภาค ประชาสังคม - ในประเทศ		42		ราย
	9.6 หน่วยงานภาคเอกชน และภาค ประชาสังคม -ต่างประเทศ		1		ราย
10. ข้อเสนอแนะเชิงนโยบาย (Policy Recommendation) และมาตรการ (Measures)		53	366	1	เรื่อง/ ประเด็น/ มาตรการ
	10.1 ข้อเสนอแนะสำหรับจัดทำแผน และนโยบาย (ข้อเสนอแนะเชิง นโยบาย – สมุดปกขาว (White paper))	19	309	1	เรื่อง/ ประเด็น
	10.2 มาตรการ	34	57		มาตรการ

- หมายเหตุ: 1) ผลผลิตตามคำรับรอง เลขที่ SFB660011/0408 ณ วันที่ 15 ก.ย. 2566 (แผน)
- 2) ผลผลิตที่เกิดขึ้นจากการดำเนินงานสนับสนุนและขับเคลื่อนการวิจัยและนวัตกรรม (ผล) ประกอบด้วย จำนวน
ผลผลิตที่กำหนดไว้เมื่อสิ้นสุดโครงการ และ จำนวนผลผลิตที่เกิดขึ้นจริง (ณ ปัจจุบัน)
- 3) ข้อมูลจาก ระบบ NRIIS เมื่อวันที่ 24 ต.ค. 2566

ตารางที่ 2.6 ผลการดำเนินงานตัวชี้วัดเป้าหมายการให้บริการกระทรวง อว. และตัวชี้วัดของสำนักงานประมาณในส่วนของกองทุนส่งเสริม ววน. ที่เกี่ยวข้องกับ วช. ในฐานะหน่วยงาน PMU ประจำปีงบประมาณ พ.ศ. 2566 (ตัวชี้วัดร่วมสำนักงานคณะกรรมการส่งเสริมวิทยาศาสตร์ วิจัยและนวัตกรรม (สกสว.))

ตัวชี้วัด	หน่วยนับ	ค่าเป้าหมาย			
		ไตรมาส 1	ไตรมาส 2	ไตรมาส 3	ไตรมาส 4
ตัวชี้วัดเป้าหมายการให้บริการกระทรวง อว.					
ประเด็นยุทธศาสตร์ 1 การพัฒนาเศรษฐกิจไทยด้วยเศรษฐกิจสร้างคุณค่าและเศรษฐกิจสร้างสรรค์ ให้มีความสามารถในการแข่งขัน และพึ่งพาตนเองได้อย่างยั่งยืน พร้อมสู่นาคต					
เป้าหมายการให้บริการกระทรวง : 1. ประเทศไทยยกระดับการพัฒนาเศรษฐกิจ สำหรับการยกระดับอุตสาหกรรมเป้าหมายสำคัญของประเทศ และพัฒนาผู้ประกอบการฐานนวัตกรรม เพิ่มขีดความสามารถในการแข่งขันระดับสากลด้วยเศรษฐกิจสร้างคุณค่าและเศรษฐกิจสร้างสรรค์ สามารถพึ่งพาตนเองได้อย่างยั่งยืน พร้อมรับการเปลี่ยนแปลงสู่นาคต					
3. จำนวนธุรกิจขนาดกลางและขนาดย่อม (MSME) ที่ได้รับการยกระดับศักยภาพและมีรายได้เพิ่มขึ้นร้อยละ 15 (บพท./วช.)					
แผนการดำเนินงานตัวชี้วัด	ราย	-	-	-	150
ผลการดำเนินงานตัวชี้วัด	ราย		5	19	15
		รวม			39
ประเด็นยุทธศาสตร์ 2 การยกระดับสังคมและสิ่งแวดล้อมให้มีการพัฒนาอย่างยั่งยืน สามารถแก้ไขปัญหาค้าขายและปรับตัวได้ทันต่อพลวัตการเปลี่ยนแปลงของโลก					
เป้าหมายการให้บริการกระทรวง : 2. สังคมไทยมีการพัฒนาอย่างยั่งยืนและเป็นสังคมคุณธรรม มีธรรมาภิบาล มีความพร้อมในการเป็นสังคมสูงวัย ยกระดับการจัดการทรัพยากรธรรมชาติ					
7. จำนวนต้นแบบในการประยุกต์ใช้องค์ความรู้ วิทยาศาสตร์ เทคโนโลยีและนวัตกรรม ที่แสดงให้เห็นว่าสามารถพัฒนาและเร่งแก้ไขปัญหาค้าขายทรัพยากรธรรมชาติและ สิ่งแวดล้อม ในชุมชน/ท้องถิ่น (วช./สวท.)					
แผนการดำเนินงานตัวชี้วัด	ต้นแบบ	-	-	-	10
ผลการดำเนินงานตัวชี้วัด	ต้นแบบ	-	18	8	17
		รวม			43
8. จำนวนนวัตกรรมและเทคโนโลยีเพื่อส่งเสริมสุขภาพและคุณภาพชีวิตที่ดีของผู้สูงอายุ (วช.)					
แผนการดำเนินงานตัวชี้วัด	ชิ้น	-	-	-	8
ผลการดำเนินงานตัวชี้วัด	ชิ้น		1	1	11
		รวม			13
9. จำนวนผู้สูงอายุในชนบทและเมืองที่ได้รับการพัฒนาทักษะที่จำเป็นในอนาคตและเพิ่มความสามารถในการพึ่งตนเอง โดยหน่วยงานภาคส่วนต่าง ๆ ด้วยการใช้ผลงานวิจัย องค์ความรู้ เทคโนโลยีและนวัตกรรม (วช.)					
แผนการดำเนินงานตัวชี้วัด	คน	-	-	-	50,000
ผลการดำเนินงานตัวชี้วัด	คน	-	21,026	-	35,109
		รวม			56,135

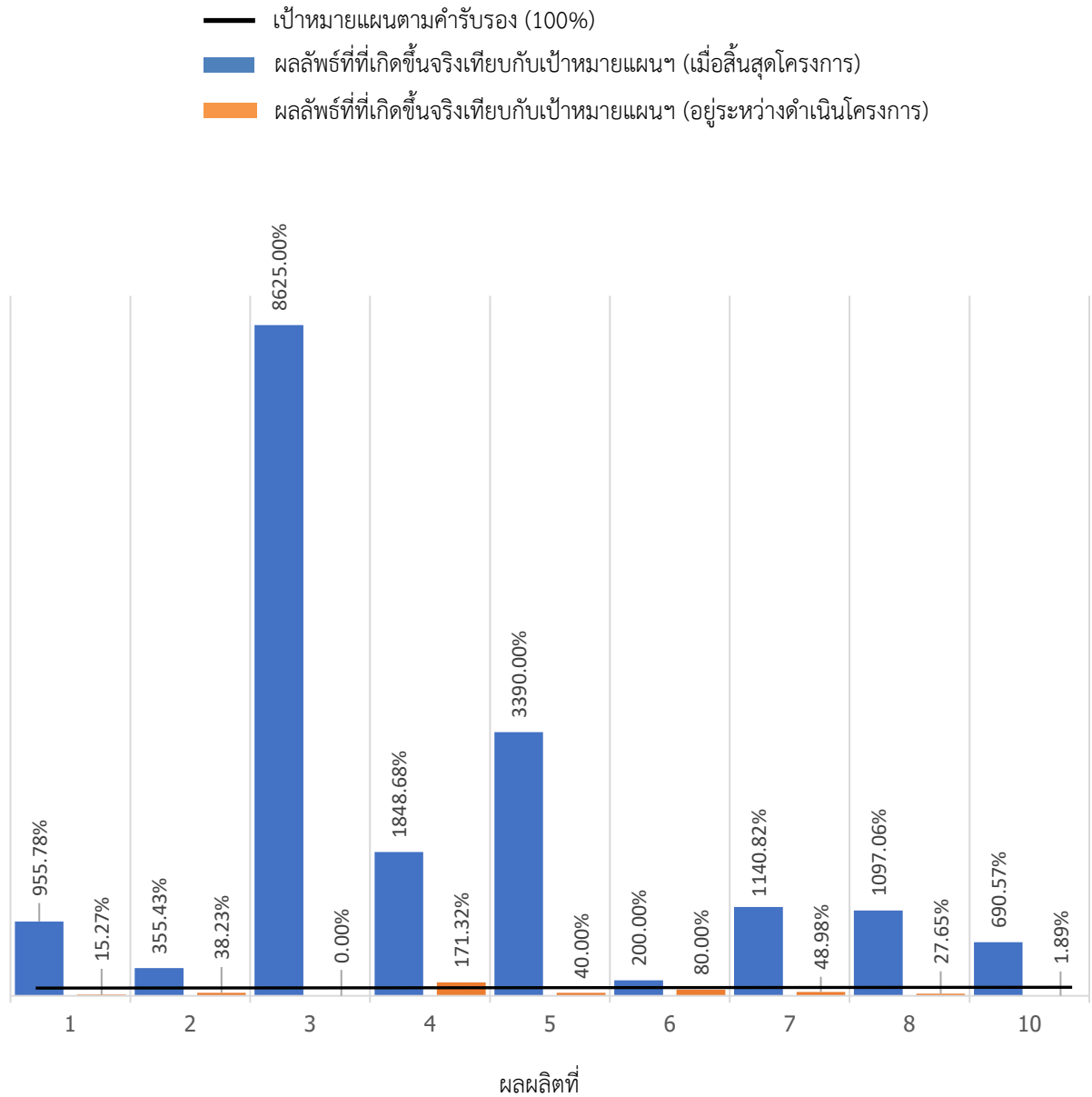
ตัวชี้วัด	หน่วยนับ	ค่าเป้าหมาย			
		ไตรมาส 1	ไตรมาส 2	ไตรมาส 3	ไตรมาส 4
ประเด็นยุทธศาสตร์ 4 การพัฒนากำลังคน สถาบันอุดมศึกษา และหน่วยงานวิจัยให้เป็นฐานการขับเคลื่อนการพัฒนาเศรษฐกิจและสังคมของประเทศ แบบก้าวกระโดดและอย่างยั่งยืน					
เป้าหมายการให้บริการกระทรวง : 4. กำลังคน สถาบันอุดมศึกษา และสถาบันวิจัยของประเทศได้รับการพัฒนาให้มีสมรรถนะสูง สามารถเพิ่มขีดความสามารถในการแข่งขันของประเทศด้านเศรษฐกิจ การยกระดับสังคมและสิ่งแวดล้อม ให้มีการพัฒนาอย่างยั่งยืน และการพึ่งตนเอง					
16. ประเทศไทยมีศูนย์กลางกำลังคนระดับสูง (Hub of Talent) ของอาเซียน ที่ได้รับการยอมรับระดับสากล เพิ่มขึ้น โดยการพัฒนาขึ้นใหม่หรือยกระดับจากศูนย์/สถาบันที่มีอยู่ (วช.)					
แผนการดำเนินงานตัวชี้วัด	แห่ง				2
Hub of Talent	แห่ง	-	-	-	1
Hub of Knowledge	แห่ง	-	-	-	1
ผลการดำเนินงานตัวชี้วัด	แห่ง				
Hub of Talent	แห่ง		7	6	
Hub of Knowledge	แห่ง		6	2	
รวม					21
20. จำนวนบุคลากรด้านการวิจัยและพัฒนา กำลังคนด้านวิทยาศาสตร์ รวมถึงนักวิทยาศาสตร์ และนวัตกรรมทักษะสูงของสถาบันอุดมศึกษาหรือสถาบันวิจัยที่ทำงานร่วมกับภาคอุตสาหกรรม หรือภาคบริการ (วช./บพค.)					
แผนการดำเนินงานตัวชี้วัด (เป้าหมายรายปีสะสม 800 คน)	คน	100	300	500	800
ผลการดำเนินงานตัวชี้วัด	คน	-	243	20	162
รวม					425
ตัวชี้วัดสำนักงบประมาณในส่วนของกองทุนส่งเสริม ววน.					
จำนวนกำลังคนสมรรถนะสูงด้านวิทยาศาสตร์ เทคโนโลยี การวิจัยนวัตกรรมระดับขั้นแนวหน้าและประยุกต์ใช้เทคโนโลยีที่สามารถสร้างโอกาสใหม่ (คน) (วช./บพค.)					
แผนการดำเนินงานตัวชี้วัด	คน	-	-	-	100
ผลการดำเนินงานตัวชี้วัด	คน	-	73	13	193
รวม					279

หมายเหตุ: 1) ข้อมูล ณ วันที่ 22 ก.ย. 2566

2) ข้อมูลผลการดำเนินงานในไตรมาสที่ 2/2566 เป็นแบบนับสะสมของไตรมาสที่ 1/2566 และไตรมาสที่ 2/2566

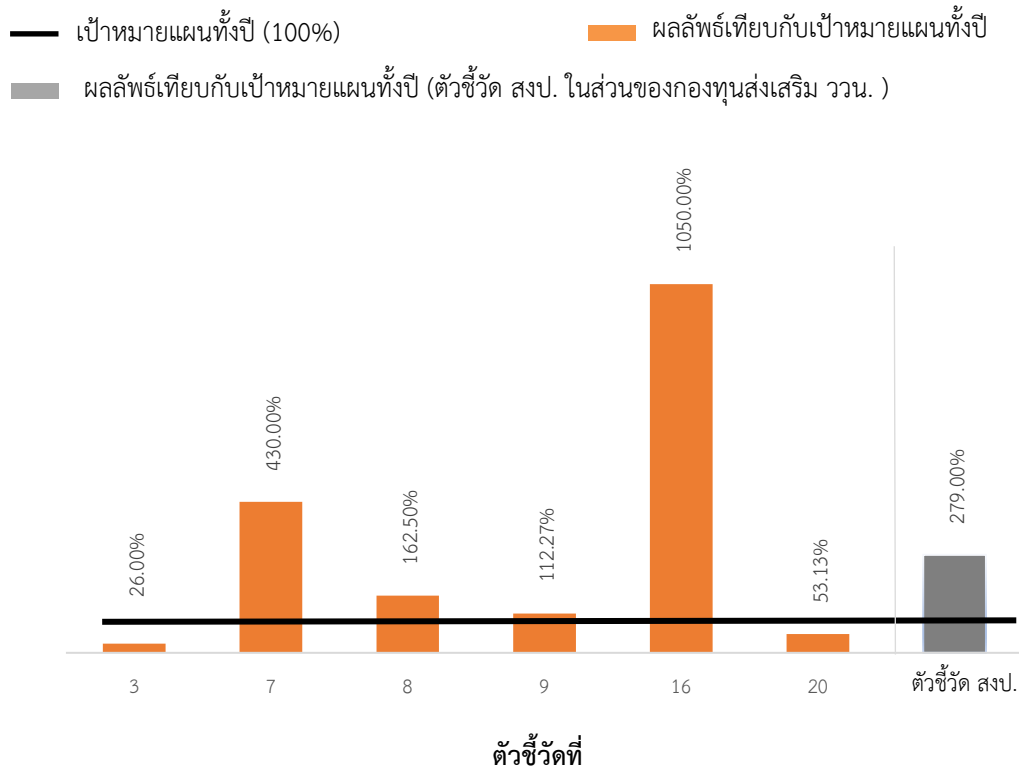
3) ข้อมูลที่นับอาจเกิดจากโครงการในช่วงปี 2564-2566 (ย้อนหลัง 2 ปี) แต่ต้องไม่นับซ้ำกับสิ่งที่เคยรายงานมาก่อนในปีก่อนหน้า

แผนภูมิที่ 2.6 แสดงผลการดำเนินงานตามตัวชี้วัดและค่าเป้าหมายที่กำหนดไว้ (เมื่อสิ้นสุดโครงการ) และค่าเป้าหมายที่เกิดขึ้นจริง (อยู่ระหว่างดำเนินโครงการ) เทียบกับเป้าหมายแผนตามคำรับรอง ตามการใช้จ่ายงบประมาณด้าน ววน. จากกองทุนส่งเสริม ววน. ภายใต้แผนงาน SF ประจำปีงบประมาณ พ.ศ. 2566



หมายเหตุ : - ผลผลิตที่ 9 ไม่มีเป้าหมายแผนตามคำรับรอง ซึ่งไม่สามารถเทียบกับผลลัพธ์ตามที่กำหนดได้
 - ผลผลิตที่ 3 ไม่มีผลผลิตที่เกิดขึ้น เนื่องจากยังอยู่ระหว่างดำเนินโครงการ

แผนภูมิที่ 2.7 แสดงผลการดำเนินงานตามตัวชี้วัดและค่าเป้าหมายรวมที่เกี่ยวข้องกับ วช. ในฐานะหน่วยงาน PMU ประจำปีงบประมาณ พ.ศ. 2566 เทียบกับค่าเป้าหมายแผนที่ วช. ได้รับมอบหมายจากสำนักงานคณะกรรมการส่งเสริมวิทยาศาสตร์ วิจัยและนวัตกรรม (สกสว.)



- หมายเหตุ :
- ตัวชี้วัดที่ 3 วช. ได้รับมอบหมายให้ส่งตัวชี้วัดร่วมกับ บพท.
 - ตัวชี้วัดที่ 7 วช. ได้รับมอบหมายให้ส่งตัวชี้วัดร่วมกับ สวก.
 - ตัวชี้วัดที่ 20 วช. ได้รับมอบหมายให้ส่งตัวชี้วัดร่วมกับ บพค.
 - ตัวชี้วัดที่ สงป. ในส่วนของกองทุน ววน. วช. ได้รับมอบหมายให้ส่งตัวชี้วัดร่วมกับ บพค.



ส่วนที่ 3

**ปัญหา อุปสรรค
และข้อเสนอแนะการดำเนินงาน**



ส่วนที่ 3

ปัญหา อุปสรรค ข้อเสนอแนะการดำเนินงาน

3.1 ปัญหาและอุปสรรคในการดำเนินงาน ประจำปีงบประมาณ พ.ศ. 2566

- 1) การปรับแก้ไขชื่อผลผลิต ประเภทของผลผลิตใหม่ และหน่วยนับของผลผลิตในระบบ NRIIS หลังจากที่ วช. จัดสรรงบประมาณให้กับโครงการวิจัยเรียบร้อยแล้ว ทำให้บางโครงการที่ระบุผลผลิตได้ในระบบ NRIIS ไม่สอดคล้อง/ตรงกับชื่อผลผลิตและประเภทของผลผลิตที่กำหนดขึ้นมาใหม่
- 2) งบประมาณที่ได้รับจัดสรรจากกองทุนส่งเสริม ววน. มีจำกัด ทำให้มีงบประมาณที่เหลือจัดสรรให้กับโครงการใหม่น้อยลงทุกปี เนื่องจากมีการแบ่งงบประมาณให้กับโครงการที่ผูกพันสัญญาไว้ก่อนหน้านี้แล้ว
- 3) มีบางโครงการที่ไม่สามารถเป็นไปตามแผนการที่กำหนดไว้ ทำให้การบริหารทุนคลาดเคลื่อนจากระยะเวลาที่กำหนดเนื่องจากสาเหตุและปัจจัยภายนอกบางประการที่อยู่นอกเหนือการควบคุมของผู้รับทุนเอง และส่งผลกระทบต่อการดำเนินการวิจัย เช่น สถานการณ์การแพร่ระบาดของ COVID - 19 สถานการณ์ภัยพิบัติ สภาพภูมิอากาศและฤดูกาล ฯลฯ
- 4) ระบบ NRIIS มีการปรับปรุง/เปลี่ยนแปลง และแก้ไขรายละเอียด รวมทั้งวิธีการรายงานผลการดำเนินงานในระบบ NRIIS บ่อยครั้ง

3.2 ข้อเสนอแนะในการดำเนินงาน ประจำปีงบประมาณ พ.ศ. 2566

- 1) ควรหารือกับกองทุนฯ เพื่อให้มีความชัดเจนในเรื่องการปรับเปลี่ยนรายชื่อผลผลิตและประเภทผลผลิต ก่อนที่จะดำเนินการสนับสนุนทุนโครงการ
- 2) ในการจัดทำกรอบงบประมาณสำหรับการสนับสนุนทุน ควรคำนึงถึงงบประมาณที่จะต้องจัดสรรให้กับโครงการที่มีการผูกพันสัญญาก่อน และคำนึงถึงงบประมาณที่ต้องจัดสรรให้กับโครงการใหม่ให้เพียงพอที่จะสามารถตอบ OKRs ของแผนด้านวิทยาศาสตร์ วิจัยและนวัตกรรมของประเทศ
- 3) หน่วยงานควรมีการทบทวนแผนการดำเนินงาน และเร่งติดตามผลการดำเนินงานโครงการ/กิจกรรม เพื่อให้การดำเนินงานเป็นไปตามแผนที่วางไว้ รวมทั้งอาจกำหนดแผนบริหารจัดการความเสี่ยงกรณีการดำเนินงานวิจัยไม่เป็นไปตามแผนที่กำหนด
- 4) ทีมพัฒนาระบบ NRIIS ต้องสนับสนุนการดำเนินงานแก่บุคลากร วช. ในทุกด้าน ทั้งการพัฒนาระบบ NRIIS ที่ต้องเป็นมิตรกับผู้ใช้ และสร้างความเข้าใจในการดำเนินงานให้เป็นไปในทิศทางเดียวกันอย่างต่อเนื่อง รวมทั้ง ต้องมีการสื่อสารประชาสัมพันธ์แก่ผู้เกี่ยวข้องในกรณีที่ระบบ NRIIS มีการปรับปรุงหรือเปลี่ยนแปลงระบบ เพื่อให้สามารถดำเนินงานได้อย่างต่อเนื่อง

สำนักงานการวิจัยแห่งชาติ (วช.)

196 ถนนพหลโยธิน แขวงลาดยาว เขตจตุจักร กทม. 10900

โทรศัพท์ : 0-2579-1370 - 9, และ 0-2561-2445

<http://www.nrct.go.th>

วช.
NRCT