

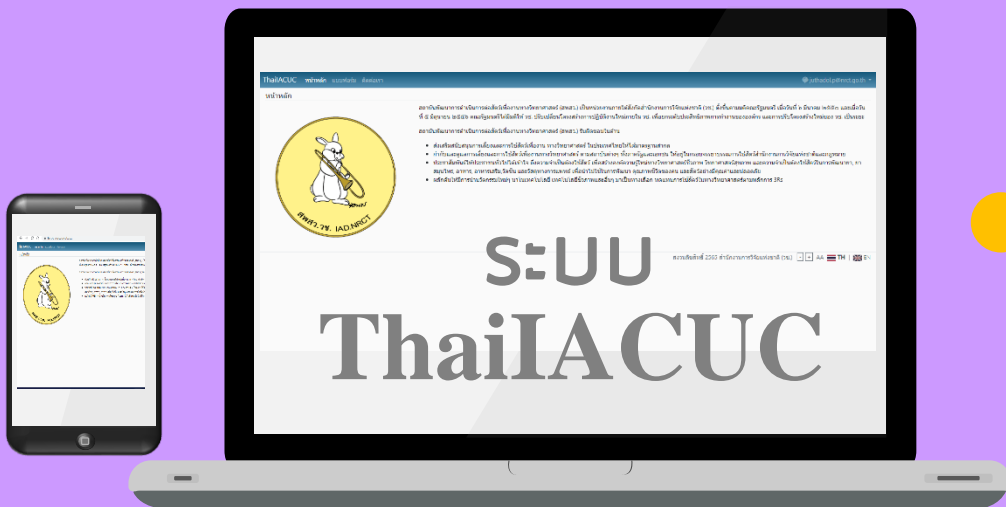


คู่มือการปฏิบัติงาน

การออกใบอนุญาตใช้ส้วเพื่องานทางวิทยาศาสตร์
ตามมาตรา 27 แห่งพระราชบัญญัติส้วเพื่องานทางวิทยาศาสตร์ พ.ศ. 2558

◇◇◇ e-Service ◇◇◇

ระบบการดำเนินการตาม พ.ร.บ. ส้วเพื่องานทางวิทยาศาสตร์



สำนักงานการวิจัยแห่งชาติ (วช.)

สถาบันพัฒนาการดำเนินการต่อส้วเพื่องานทางวิทยาศาสตร์ (สพสว.)

เดือนมีนาคม 2567

ชื่อกระบวนงาน	การออกใบอนุญาตใช้สัตว์เพื่องานทางวิทยาศาสตร์ (พระราชบัญญัติสัตว์เพื่องานทางวิทยาศาสตร์ พ.ศ. 2558)
หน่วยงานที่ให้บริการ	กระทรวง : กระทรวงการอุดมศึกษา วิทยาศาสตร์ วิจัยและนวัตกรรม กรม : สำนักงานการวิจัยแห่งชาติ (วช.) หน่วยงานที่รับผิดชอบ : สถาบันพัฒนาการดำเนินการต่อสัตว์เพื่องานทางวิทยาศาสตร์ (สพสว.) สำนักงานการวิจัยแห่งชาติ (วช.)

อำนาจหน้าที่ของสถาบันพัฒนาการดำเนินการต่อสัตว์เพื่องานทางวิทยาศาสตร์

สถาบันพัฒนาการดำเนินการต่อสัตว์เพื่องานทางวิทยาศาสตร์ หรือ สพสว. เป็นส่วนราชการในสำนักงานการวิจัยแห่งชาติ หรือ วช. ที่มุ่งส่งเสริมสนับสนุนและพัฒนาการดำเนินการต่อสัตว์เพื่องานทางวิทยาศาสตร์ของประเทศไทยให้สอดคล้องตามจรรยาบรรณการดำเนินการต่อสัตว์เพื่องานทางวิทยาศาสตร์และพระราชบัญญัติสัตว์เพื่องานทางวิทยาศาสตร์ พ.ศ. 2558 รวมทั้งได้มาตรฐานและเป็นที่ยอมรับในระดับสากล

พระราชบัญญัติสัตว์เพื่องานทางวิทยาศาสตร์ พ.ศ. 2558 ได้ประกาศในราชกิจจานุเบกษาเมื่อวันที่ 13 มีนาคม 2558 และมีผลบังคับใช้ตั้งแต่วันที่ 9 กันยายน 2558 เป็นต้นมา ซึ่งหน่วยงานและนักวิจัยผู้ใช้สัตว์ในงานทางวิทยาศาสตร์ ต้องยึดถือปฏิบัติให้สอดคล้องกับพระราชบัญญัติสัตว์เพื่องานทางวิทยาศาสตร์ พ.ศ. 2558 โดยหลักการของพระราชบัญญัติสัตว์ฯ นั้น มีความมุ่งหมายที่จะส่งเสริมการดำเนินการต่อสัตว์เพื่องานทางวิทยาศาสตร์ของประเทศไทยให้ได้รับการพัฒนาให้สอดคล้องกับจรรยาบรรณการดำเนินการต่อสัตว์เพื่องานทางวิทยาศาสตร์และมาตรฐานสากล เพื่อคุ้มครองชีวิตและสวัสดิภาพของสัตว์ ส่งเสริมความก้าวหน้าทางวิชาการของประเทศ ตลอดจนส่งเสริมให้นักวิจัยให้มีผลงานอันเป็นที่ยอมรับของนานาประเทศ

ภายใต้พระราชบัญญัติสัตว์เพื่องานทางวิทยาศาสตร์ พ.ศ. 2558 ตามมาตรา 12 กำหนดให้จัดตั้ง สพสว. ขึ้นใน วช. และมีหน้าที่ปฏิบัติงานเกี่ยวกับงานวิชาการและงานธุรการให้แก่คณะกรรมการและคณะกรรมการจรรยาบรรณ รวมทั้งมีอำนาจหน้าที่ ดังต่อไปนี้

1. สำรวจ ศึกษา และวิเคราะห์ทางวิชาการด้านต่าง ๆ เพื่อเป็นข้อมูลพื้นฐานในการกำหนดเป้าหมาย นโยบาย และจัดทำแผนงาน โครงการ และมาตรการต่าง ๆ เพื่อพัฒนาการดำเนินการต่อสัตว์เพื่องานทางวิทยาศาสตร์
2. พัฒนาและจัดทำระบบมาตรฐานการดำเนินการต่อสัตว์เพื่องานทางวิทยาศาสตร์ทุกสาขาให้สอดคล้องกับมาตรฐานอันเป็นที่ยอมรับในระดับสากล
3. ส่งเสริม พัฒนา และกำกับการดำเนินการต่อสัตว์เพื่องานทางวิทยาศาสตร์และสถานที่ดำเนินการให้เป็นไปตามมาตรฐานที่กำหนด
4. จัดทำฐานข้อมูลและเผยแพร่ข้อมูลข่าวสารเกี่ยวกับนโยบาย แผนการดำเนินงานเกี่ยวกับการพัฒนาและส่งเสริมการดำเนินการต่อสัตว์เพื่องานทางวิทยาศาสตร์และจรรยาบรรณการดำเนินการต่อสัตว์เพื่องานทางวิทยาศาสตร์ เพื่อให้หน่วยงานที่เกี่ยวข้องทุกภาคส่วน และ

- ประชาชนทั่วไปมีความเข้าใจและมีส่วนร่วมในการพัฒนาและส่งเสริมการดำเนินการต่อสัตว์
เพื่องานทางวิทยาศาสตร์ และปฏิบัติตามจรรยาบรรณฯ
5. ประสานงาน ให้ความร่วมมือ และให้คำปรึกษาแก่องค์กรหรือหน่วยงานในประเทศ และ
ต่างประเทศในกิจการที่เกี่ยวกับการพัฒนามาตรฐานการดำเนินการต่อสัตว์เพื่องานทาง
วิทยาศาสตร์
 6. ส่งเสริมและสนับสนุนการศึกษา เพื่อพัฒนาเทคโนโลยีด้านการวิจัยและการดำเนินการต่อสัตว์
เพื่องานทางวิทยาศาสตร์ รวมทั้งการจัดการฝึกอบรมเกี่ยวกับการดำเนินการต่อสัตว์เพื่องาน
ทางวิทยาศาสตร์
 7. จัดทำรายงานเกี่ยวกับผลการดำเนินการต่อสัตว์เพื่องานทางวิทยาศาสตร์ของหน่วยงานต่าง ๆ
เสนอต่อคณะกรรมการกำกับและส่งเสริมการดำเนินการต่อสัตว์เพื่องานทางวิทยาศาสตร์เพื่อ
นำเสนอคณะรัฐมนตรี
 8. ปฏิบัติการอื่นตามที่กำหนดไว้ในพระราชบัญญัติสัตว์เพื่องานทางวิทยาศาสตร์ พ.ศ. 2558 หรือ
ตามที่คณะกรรมการกำกับและส่งเสริมการดำเนินการต่อสัตว์เพื่องานทางวิทยาศาสตร์ หรือ
ผู้อำนวยการสำนักงานการวิจัยแห่งชาติมอบหมาย

ความสำคัญของกระบวนการ

กระบวนการออกใบอนุญาตใช้สัตว์เพื่องานทางวิทยาศาสตร์ เป็นกระบวนการและขั้นตอนเพื่อออก
ใบอนุญาตใช้สัตว์เพื่องานทางวิทยาศาสตร์ ที่ออกให้แก่บุคคลที่ใช้หรือกระทำการใด ๆ ต่อสัตว์เพื่องานทาง
วิทยาศาสตร์ และหมายความรวมถึงหัวหน้าโครงการที่ใช้สัตว์เพื่องานทางวิทยาศาสตร์ นักวิจัย
นักวิทยาศาสตร์ ที่ปฏิบัติกับสัตว์เพื่องานทางวิทยาศาสตร์ ผู้สอนที่นำสัตว์มาใช้ในการสอน สัตวแพทย์
ประจำสถานที่ดำเนินการต่อสัตว์เพื่องานทางวิทยาศาสตร์ นักเทคนิคการสัตวแพทย์ ผู้ปฏิบัติหน้าที่ควบคุม
การเลี้ยงสัตว์เพื่องานทางวิทยาศาสตร์ ผู้กำกับดูแลประจำ ณ สถานที่ดำเนินการ รวมถึง ผู้ช่วยนักวิจัย
หากมีการกระทำกับสัตว์โดยตรงด้วย ไม่ว่าจะในหรือนอกสถานที่ดำเนินการต้องได้รับใบอนุญาตจากผู้อนุญาต
โดยมีวัตถุประสงค์

1. เพื่อให้บุคลากรผู้ใช้สัตว์เพื่องานทางวิทยาศาสตร์ อาทิเช่น นักวิจัย นักวิทยาศาสตร์ ผู้สอน
(สอนภาคปฏิบัติ หรือเสนอโครงการขอใช้สัตว์ฯ) ผู้ควบคุมการเลี้ยงสัตว์ฯ สัตวแพทย์ประจำสถานที่
ดำเนินการฯ หรือ ผู้กำกับดูแลสถานที่ดำเนินการฯ ฯลฯ ได้ดำเนินการยื่นขอรับใบอนุญาตใช้สัตว์เพื่องาน
ทางวิทยาศาสตร์
2. เพื่อให้ผู้ใช้สัตว์เพื่องานทางวิทยาศาสตร์มีใบอนุญาตใช้สัตว์ฯ ที่ถูกต้องตามกฎหมายแห่ง
พระราชบัญญัติสัตว์เพื่องานทางวิทยาศาสตร์ พ.ศ. 2558
3. เพื่อให้การใช้สัตว์สอดคล้องกับจรรยาบรรณการดำเนินการต่อสัตว์เพื่องานทางวิทยาศาสตร์
และหลักการสากล เมื่อนำสัตว์มาใช้ สัตว์ไม่รู้สึกเครียด เจ็บปวด หรือถูกทรมาน

ขอบเขตของกระบวนการออกใบอนุญาตใช้สัตว์เพื่องานทางวิทยาศาสตร์ เริ่มตั้งแต่การเตรียม
เอกสารหลักฐานประกอบการยื่นคำขอรับใบอนุญาตใช้สัตว์ฯ การลงทะเบียน OpenID ผ่านระบบพิสูจน์
และยืนยันตัวตนทางดิจิทัล (Digital ID) ในระบบการดำเนินการตาม พ.ร.บ. สัตว์เพื่องานทางวิทยาศาสตร์
หรือ ระบบ ThaiACUC การกรอกข้อมูลลงในแบบคำขออนุญาตอิเล็กทรอนิกส์ (e-Form) การยื่นคำขอรับ

ใบอนุญาต การตรวจสอบเอกสาร การออกเลขที่ใบอนุญาต การชำระค่าธรรมเนียมใบอนุญาต การเข้ารับ การอบรมหลักสูตร “ผู้ขอรับใบอนุญาตใช้สัตว์เพื่องานทางวิทยาศาสตร์” และทดสอบความหลังจากเข้ารับ การอบรมหลักสูตร ครบตลอดทั้งหลักสูตร การแจ้งผลการทดสอบความรู้ การดำเนินการส่งใบ ประกาศนียบัตรให้กับผู้ขอรับใบอนุญาตใช้สัตว์ฯ ที่ผ่านการทดสอบความรู้ การตรวจสอบเอกสารหลักฐาน การชำระค่าธรรมเนียมใบอนุญาตใช้สัตว์ฯ การออกใบอนุญาตและส่งมอบใบอนุญาตให้ผู้ขอรับใบอนุญาต ใช้สัตว์ฯ การแจ้งและดำเนินการการต่ออายุใบอนุญาตใช้สัตว์ฯ (เริ่มนับอายุใบอนุญาตฯ ตั้งแต่วันที่ กฎกระทรวงประกาศ)

คำจำกัดความ

“ใบอนุญาต” หมายความว่า ใบอนุญาตใช้สัตว์เพื่องานทางวิทยาศาสตร์ หรือใบอนุญาตผลิตสัตว์ เพื่องานทางวิทยาศาสตร์ แล้วแต่กรณี

“ใบอนุญาตใช้สัตว์เพื่องานทางวิทยาศาสตร์” หมายความว่า ใบอนุญาตในการใช้สัตว์เพื่องาน ทางวิทยาศาสตร์สำหรับงานทางวิทยาศาสตร์

“สัตว์เพื่องานทางด้านวิทยาศาสตร์” หมายความว่า สัตว์ที่มีการเลี้ยงหรือมีการนำมาใช้เพื่องาน ทางด้านวิทยาศาสตร์ ตามชนิดและประเภทที่กำหนดในกฎกระทรวง

“งานทางวิทยาศาสตร์” หมายความว่า งานวิจัย งานทดสอบ งานผลิตชีววัตถุ งานสอน งานทดลอง การดัดแปลงพันธุกรรม การโคลนนิ่ง และการทำเซลล์ต้นกำเนิด ที่มีการดำเนินการต่อสัตว์ เพื่องานทางด้านวิทยาศาสตร์ แต่ไม่หมายความรวมถึงงานที่มีการดำเนินการต่อสัตว์เพื่องานทางด้าน วิทยาศาสตร์ตามที่กำหนดในกฎกระทรวงโดยข้อเสนอแนะของคณะกรรมการ

“การดำเนินการต่อสัตว์เพื่องานทางวิทยาศาสตร์” หมายความว่า การนำสัตว์เพื่องานทาง วิทยาศาสตร์มาเลี้ยง ใช้ ผลิต หรือกระทำการใด ๆ เพื่องานทางวิทยาศาสตร์

“จรรยาบรรณ” หมายความว่า จรรยาบรรณการดำเนินการต่อสัตว์เพื่องานทางวิทยาศาสตร์

“ผู้ใช้สัตว์” หมายความว่า บุคคลที่ใช้หรือกระทำการใด ๆ ต่อสัตว์เพื่องานทางวิทยาศาสตร์ และ ให้หมายความถึง หัวหน้าโครงการที่ใช้สัตว์เพื่องานทางวิทยาศาสตร์ นักวิจัย นักวิทยาศาสตร์ที่ปฏิบัติกับ สัตว์เพื่องานทางวิทยาศาสตร์ ผู้สอนที่นำสัตว์มาใช้ในการสอน สัตวแพทย์ประจำสถานที่ดำเนินการต่อสัตว์ เพื่องานทางวิทยาศาสตร์ นักเทคนิคการสัตวแพทย์ผู้ปฏิบัติหน้าที่ควบคุมการเลี้ยงสัตว์เพื่องานทาง วิทยาศาสตร์ ผู้กำกับดูแลประจำ ณ สถานที่ดำเนินการ

“ผู้อนุญาต” หมายความว่า ผู้อำนวยการสำนักงานการวิจัยแห่งชาติหรือผู้ซึ่งผู้อำนวยการ สำนักงานการวิจัยแห่งชาติ มอบหมาย

“เลขาธิการ” หมายความว่า ผู้อำนวยการสำนักงานการวิจัยแห่งชาติ

“สำนักงาน” หมายความว่า สำนักงานการวิจัยแห่งชาติ

“สถาบัน” หมายความว่า สถาบันพัฒนาการดำเนินการต่อสัตว์เพื่องานทางวิทยาศาสตร์

“ผู้อำนวยการ” หมายความว่า ผู้อำนวยการสถาบันพัฒนาการดำเนินการต่อสัตว์เพื่องานทางวิทยาศาสตร์

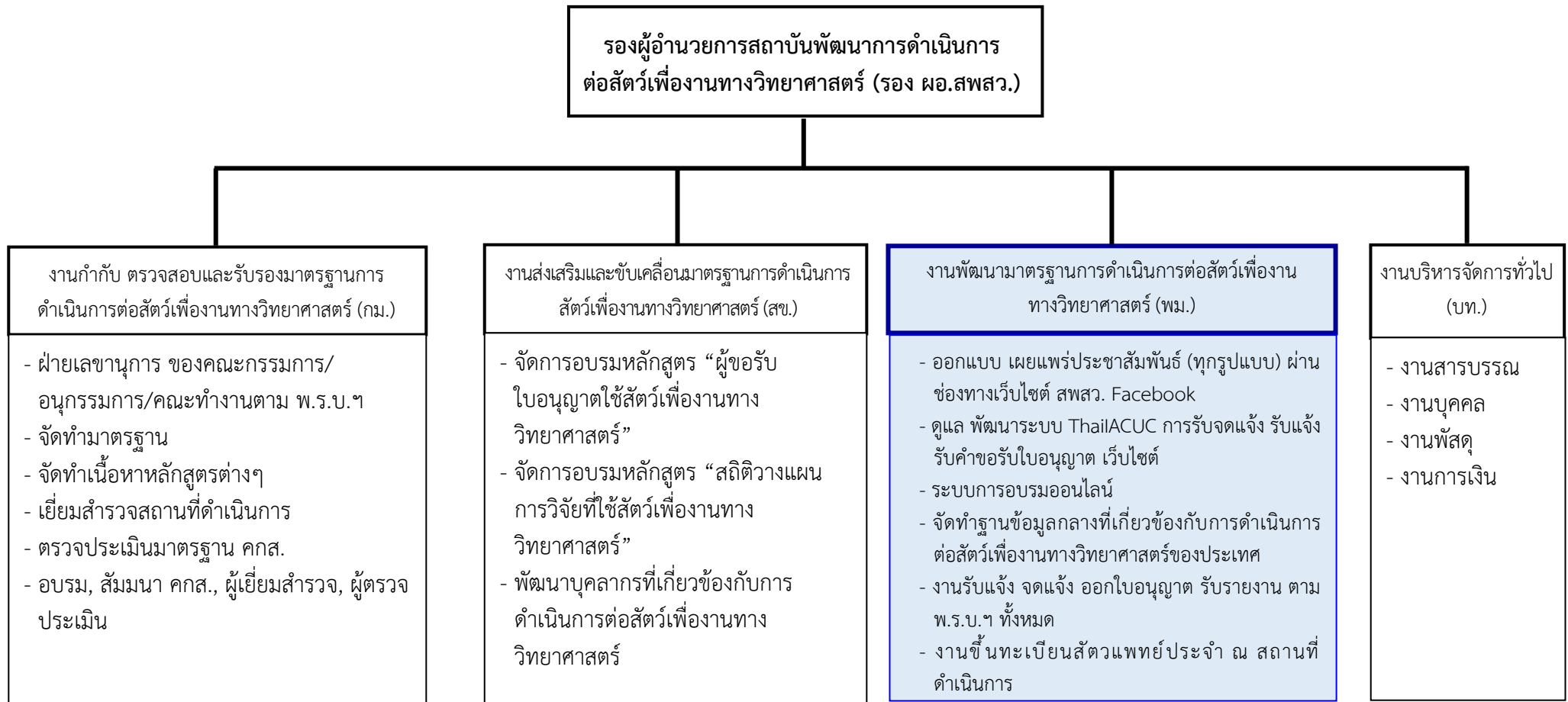
“พนักงานเจ้าหน้าที่” หมายความว่า ผู้ซึ่งรัฐมนตรีแต่งตั้งให้ปฏิบัติการตามพระราชบัญญัตินี้

“รัฐมนตรี” หมายความว่า รัฐมนตรีผู้รักษาการตามพระราชบัญญัตินี้

“การเลี้ยงและใช้สัตว์เพื่องานทางวิทยาศาสตร์” หมายถึง การเลี้ยงและใช้สัตว์ เพื่อการวิจัย การทดสอบ การผลิตชีววัตถุ การสอน และการผลิตสัตว์บริการเพื่องานทางวิทยาศาสตร์

“ผู้รับใบอนุญาต” หมายความว่า ผู้ได้รับใบอนุญาตใช้หรือผลิตสัตว์เพื่องานทางวิทยาศาสตร์แล้วแต่กรณี

โครงสร้างของสถาบันพัฒนาการดำเนินการต่อสัตว์เพื่องานทางวิทยาศาสตร์



ภาพที่ 1 แผนผังโครงสร้างของ สพสว. วช.

โครงสร้างของสถาบันพัฒนาการดำเนินการต่อสัตว์เพื่องานทางวิทยาศาสตร์

แบ่งส่วนงานภายในและหน้าที่ความรับผิดชอบออกเป็น 4 งาน ดังนี้

1. งานกำกับ ตรวจสอบและรับรองมาตรฐานการดำเนินการต่อสัตว์เพื่องานทางวิทยาศาสตร์ (กม.)

- ปฏิบัติงานผู้ช่วยเลขานุการในคณะกรรมการ และคณะอนุกรรมการ คณะทำงาน ฯลฯ
- ส่งเสริม สนับสนุนให้หน่วยงานต่าง ๆ พัฒนาการดำเนินการต่อสัตว์ฯ ให้สอดคล้องกับนโยบายและแผนของประเทศ
- สำรวจ วิเคราะห์ข้อมูลเพื่อการจัดทำนโยบายและแผนพัฒนาการดำเนินการต่อสัตว์ฯ ของประเทศ
- สำรวจและประเมินหน่วยงานที่มีการเลี้ยงและใช้สัตว์เพื่องานทางวิทยาศาสตร์ ทั่วประเทศให้เป็นไปตามที่กำหนด
- รับรองมาตรฐานการเลี้ยงและใช้สัตว์เพื่องานทางวิทยาศาสตร์ และคณะกรรมการกำกับดูแลการดำเนินการต่อสัตว์เพื่องานทางวิทยาศาสตร์ของสถานที่ดำเนินการ ทั่วประเทศ
- การดำเนินการเผยแพร่และขับเคลื่อนบังคับใช้กฎหมายตามพระราชบัญญัติสัตว์เพื่องานทางวิทยาศาสตร์ พ.ศ. 2558
- รับแจ้งและตรวจสอบกรณีมีผู้กระทำความผิดจรรยาบรรณ
- จัดทำรายงานประจำปีเสนอต่อคณะกรรมการกำกับและส่งเสริมการดำเนินการต่อสัตว์เพื่องานทางวิทยาศาสตร์
- จัดทำ แผนงาน และงบประมาณประจำปีของสถาบัน
- เป็นพนักงานเจ้าหน้าที่ตาม พ.ร.บ. สัตว์เพื่องานทางวิทยาศาสตร์ พ.ศ. 2558
- ปฏิบัติงานอื่น ๆ ตามที่ได้รับมอบหมาย

2. งานส่งเสริมและขับเคลื่อนมาตรฐานการดำเนินการต่อสัตว์เพื่องานทางวิทยาศาสตร์ (สข.)

- พัฒนาจรรยาบรรณการดำเนินการต่อสัตว์ฯ ให้สอดคล้องกับสากลอย่างต่อเนื่อง
- จัดทำหลักสูตรการอบรม และเนื้อหาสาระวิชาเพื่อการอบรมเพื่อการให้ใบอนุญาต และพัฒนาบุคลากร
- จัดการฝึกอบรมและการทดสอบทางวิชาการด้านการเลี้ยงและใช้สัตว์ฯ
- จัดหาและจัดทำสื่อการสอน และเอกสารวิชาการเพื่อการอบรมและการพัฒนาบุคลากร
- ส่งเสริมสนับสนุนงานวิจัยการดำเนินการต่อสัตว์ฯ และทางเลือกอื่น (Alternatives)
- จัดการสัมมนา การประชุมวิชาการการเลี้ยงและใช้สัตว์ฯ และการแสดงสินค้าทั้งระดับชาติและนานาชาติ
- พัฒนาบุคลากรที่เกี่ยวข้องกับการดำเนินการต่อสัตว์เพื่องานทางวิทยาศาสตร์
- ประสานงานกับสถาบันการศึกษา กระทรวงศึกษาธิการเพื่อพัฒนาหลักสูตรการเรียนการสอนเพื่อสร้างบุคลากรด้านสัตว์ฯ

- เป็นพนักงานเจ้าหน้าที่ตาม พ.ร.บ. สัตว์เพื่องานทางวิทยาศาสตร์ พ.ศ. 2558
- ปฏิบัติงานอื่น ๆ ที่ได้รับมอบหมาย

3. งานพัฒนามาตรฐานการดำเนินการต่อสัตว์เพื่องานทางวิทยาศาสตร์ (พม.)

- ประสานงานภาคธุรกิจเอกชนเพื่อการพัฒนาหรือนำเข้าวัสดุอุปกรณ์การเลี้ยงและใช้สัตว์ฯ อย่างต่อเนื่อง
- จัดทำเครือข่ายระหว่างผู้ผลิตสัตว์ ผู้ใช้สัตว์ หน่วยงานที่เกี่ยวข้อง ทั้งภาครัฐและเอกชน ทั้งในและต่างประเทศ ด้วยระบบเทคโนโลยีสารสนเทศ
- ปฏิบัติงานประชาสัมพันธ์ วิเทศสัมพันธ์ และเทคโนโลยีสารสนเทศให้แก่สถาบันฯ
- รับแจ้งการขาย เสนอขาย หรือมีไว้เพื่อขาย ซึ่งสัตว์เพื่องานทางวิทยาศาสตร์ ประเภท สัตว์ทดลอง ตามมาตรา 32(1)
- รับรายงานการขายสัตว์ทดลองประจำปี (ปีงบประมาณ พ.ศ.) ตามมาตรา 32(1)
- รับแจ้งการดำเนินการนำเข้า ส่งออก นำผ่านซึ่งสัตว์เพื่องานทางวิทยาศาสตร์ ตามมาตรา 32(2)
- รับแจ้งการดำเนินการต่อสัตว์เพื่องานทางวิทยาศาสตร์ ตามมาตรา 31
- ออกใบอนุญาตใช้สัตว์ฯ ใบอนุญาตผลิตสัตว์ฯ ให้กับผู้ขอรับใบอนุญาตฯ ตามมาตรา 27
- รับผิดชอบสถานที่ดำเนินการต่อสัตว์เพื่องานทางวิทยาศาสตร์ ตามมาตรา 21
- รับแจ้งการสร้างหรือใช้สถานที่ดำเนินการต่อสัตว์เพื่องานทางวิทยาศาสตร์ ตามมาตรา 21
- รับแจ้งการเปลี่ยนแปลง ตามมาตรา 25
- ขึ้นทะเบียนสัตวแพทย์ประจำ ณ สถานที่ดำเนินการ ตามมาตรา 22(4) และ 25(4)
- รับรายงานประจำ 6 เดือน คณะกรรมการกำกับดูแลการดำเนินการต่อสัตว์เพื่องานทางวิทยาศาสตร์ของสถานที่ดำเนินการ (คกส.) ตามมาตรา 23, 24 และ 31
- ประสานงานกับ NGO
- จัดทำฐานข้อมูลการดำเนินการต่อสัตว์เพื่องานทางวิทยาศาสตร์ของประเทศ
- จัดทำจุลสาร และเอกสารวิชาการด้านวิทยาศาสตร์สัตว์ทดลองเพื่อเผยแพร่
- จัดทำและดูแล Website /Facebook ของ สพสว.
- ดำเนินการจัดตั้งงบประมาณโครงการประจำปี
- สรุปรายงานผลการดำเนินงานประจำปี ของฝ่าย พม.
- เป็นพนักงานเจ้าหน้าที่ตาม พ.ร.บ. สัตว์เพื่องานทางวิทยาศาสตร์ พ.ศ. 2558
- ปฏิบัติงานอื่น ๆ ตามที่ได้รับมอบหมาย

4. งานบริหารจัดการทั่วไป (บพ.)

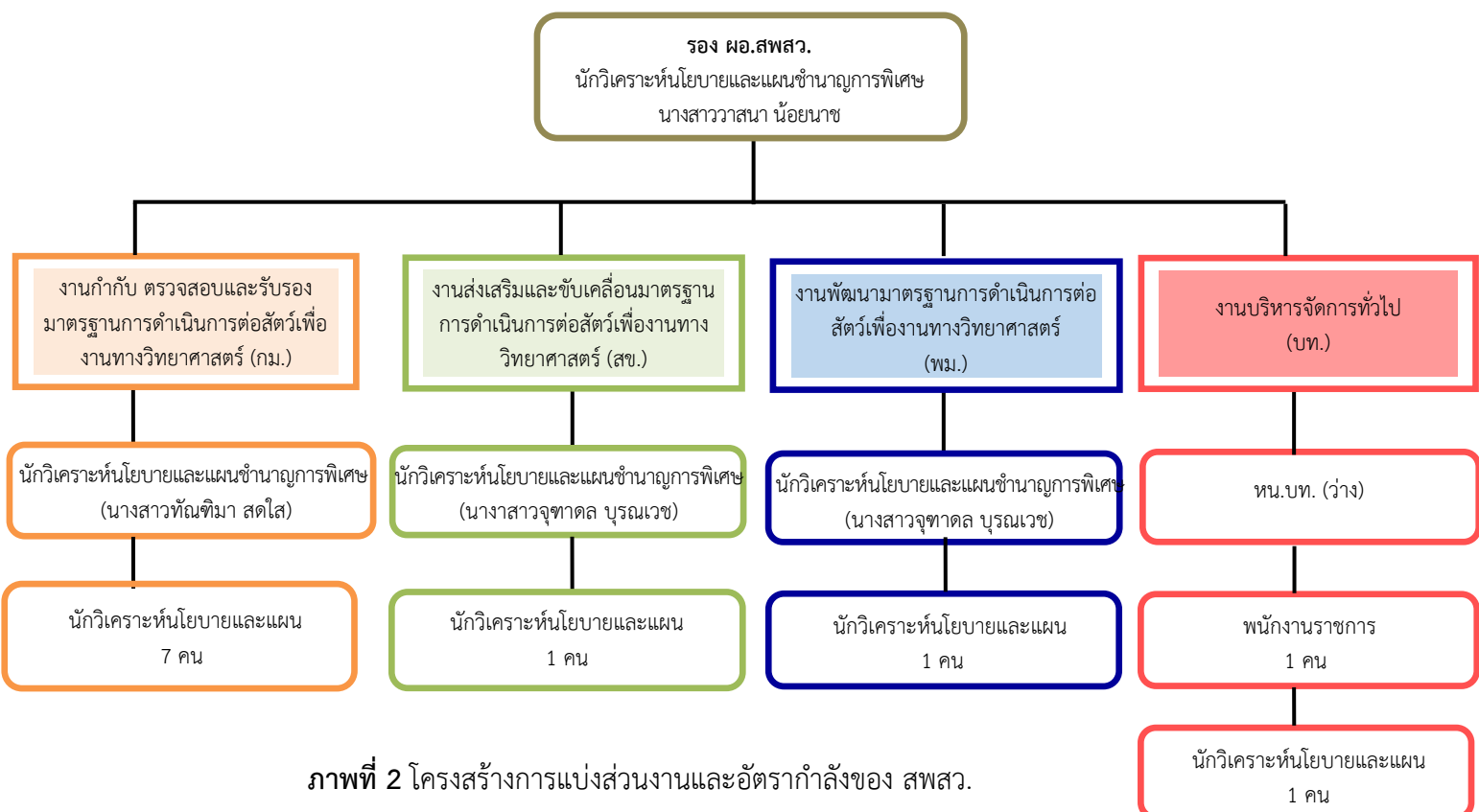
- ปฏิบัติงานธุรการ งานสารบัญและงานพัสดุของสถาบันฯ
- ปฏิบัติงานการเงินการบัญชีของสถาบันฯ
- บริหารงานบุคคลของสถาบันฯ
- ปฏิบัติงานเลขานุการผู้บริหารสถาบัน
- เป็นพนักงานเจ้าหน้าที่ตาม พ.ร.บ. สัตว์เพื่องานทางวิทยาศาสตร์ พ.ศ. 2558
- ปฏิบัติงานอื่น ๆ ตามที่ได้รับมอบหมาย

■ อัตรากำลังของ สถาบันพัฒนาการดำเนินการต่อสัตว์เพื่องานทางวิทยาศาสตร์

เจ้าหน้าที่ สพสว.	จำนวนบุคลากร สพสว.
	จำนวนปัจจุบัน 12 คน
รองผู้อำนวยการ (นพ.ชพ)	1 คน
นักวิเคราะห์นโยบายและแผนชำนาญการพิเศษ (ชพ.)	2 คน
นักวิเคราะห์นโยบายและแผน (พนักงานราชการ)	1 คน
นักวิเคราะห์นโยบายและแผน (ลูกจ้างชั่วคราว)	8 คน

ตารางที่ 1 : อัตรากำลัง สพสว. (ณ เดือนมีนาคม 2567)

โครงสร้างการแบ่งส่วนงานและอัตรากำลัง ของ สถาบันพัฒนาการดำเนินการต่อสัตว์เพื่องานทางวิทยาศาสตร์



ภาพที่ 2 โครงสร้างการแบ่งส่วนงานและอัตรากำลังของ สปสว.

- อัตรากำลังของกระบวนการออกใบอนุญาตใช้สัตว์เพื่องานทางวิทยาศาสตร์

เจ้าหน้าที่ที่รับผิดชอบออกใบอนุญาต	2 คน
นักวิเคราะห์นโยบายและแผน (ชพ.)	1 คน
นักวิเคราะห์นโยบายและแผน (ชก.)	- คน
นักวิเคราะห์นโยบายและแผน (พรก.)	- คน
นักวิเคราะห์นโยบายและแผน (ลูกจ้างชั่วคราว)	1 คน

ตารางที่ 2 อัตรากำลังของกระบวนการออกใบอนุญาตใช้สัตว์เพื่องานทางวิทยาศาสตร์







- การกำหนดสิทธิ์การเข้าใช้งานระบบการดำเนินการตาม พ.ร.บ. สัตว์เพื่องานทางวิทยาศาสตร์ หรือ ระบบ ThaiACUC (ผู้ดูแลระบบ)

เจ้าหน้าที่ที่รับผิดชอบออกใบอนุญาต	ผู้ดูแลระบบ
นักวิเคราะห์นโยบายและแผน (ชพ.)	1 คน Super Admin
นักวิเคราะห์นโยบายและแผน (ลูกจ้างชั่วคราว)	1 คน Admin

- ผู้เกี่ยวข้องของกระบวนการออกใบอนุญาตใช้สัตว์เพื่องานทางวิทยาศาสตร์

ผู้เกี่ยวข้องในกระบวนการออกใบอนุญาต	การดำเนินการ
ผู้บริหาร วช.	ผู้ลงนาม (ผู้บริหาร วช.) พิจารณาลงนามใบอนุญาต
รอง ผอ.สพสว.	ผู้ควบคุม Supervisor พิจารณาออกเลขที่ใบอนุญาต
นักวิเคราะห์นโยบายและแผน ชำนาญการพิเศษ	ผู้ตรวจเอกสาร SuperAdmin ตรวจสอบแบบคำขอ/เอกสารหลักฐาน แจ้งเพิ่มเติม/แก้ไข แบบคำขอ ตรวจทานใบอนุญาตก่อนลงนาม แจ้ง/นำส่งใบอนุญาต
นักวิเคราะห์นโยบายและแผน (ลูกจ้างชั่วคราว)	เจ้าหน้าที่ Admin ติดต่อประสานงาน

ผังกระบวนการปฏิบัติงาน (Flow Chart)

กระบวนการ	รายละเอียด	ผู้รับผิดชอบ	ระยะเวลา
<p>ผู้ขอใช้สิทธิ์ฯ ยื่นคำขอรับใบอนุญาต</p>	<p> ผู้ใช้สิทธิ์ฯ ประสงค์ขอรับใบอนุญาต</p>	ผู้ขอใช้สิทธิ์	
<p>เริ่มต้น</p> <p>รับอีเมลแจ้งมีผู้ยื่นคำขอรับใบอนุญาต</p> <p>เข้าสู่ระบบ ThaiACUC</p> <p>ตรวจสอบความถูกต้องและครบถ้วน</p>	<p> ได้รับอีเมลแจ้งมีผู้ยื่นคำขอรับใบอนุญาต ใช้สิทธิ์ฯ ผ่านทางระบบ</p> <p> ตรวจสอบความถูกต้องและครบถ้วนของข้อมูลในแบบคำขอ (e-Form)/เอกสารหลักฐาน/คุณสมบัติ</p>	ผู้ตรวจเอกสาร SuperAdmin	10 นาที
<p>ออกเลขที่ใบอนุญาต</p>	<p> ตรวจสอบความถูกต้องและครบถ้วนอีกครั้ง จึงออกเลขที่ใบอนุญาต</p>	ผู้ควบคุม Supervisor	10 นาที
<p>พิจารณาลงนามใบอนุญาต</p>	<p> พิจารณาลงนามใบอนุญาตด้วยลายมือชื่ออิเล็กทรอนิกส์</p>	ผู้ลงนาม (ผู้บริหาร วช.)	10 นาที
<p>จัดส่งใบอนุญาตอิเล็กทรอนิกส์</p> <p>สิ้นสุด</p>	<p> จัดส่งใบอนุญาตอิเล็กทรอนิกส์ให้ผู้ยื่นคำขอ ผ่านทางอีเมล/ดาวน์โหลดในระบบ ThaiACUC</p>	ผู้ตรวจเอกสาร SuperAdmin	

ปรับแก้ไข/เพิ่มเติม

ไป

“ผู้ใดประสงค์ (นักวิจัย นักวิทยาศาสตร์ ผู้สอน (สอนภาคปฏิบัติ หรือเสนอโครงการขอใช้สัตว์) ผู้ควบคุมการเลี้ยงสัตว์ สัตวแพทย์ประจำสถานที่ดำเนินการฯ หรือ ผู้กำกับดูแลสถานที่ดำเนินการฯ ฯลฯ) จะใช้สัตว์ (สัตว์ทดลอง สัตว์เลี้ยง หรือสัตว์จากธรรมชาติ) เพื่องานทางวิทยาศาสตร์ (งานวิจัย งานทดสอบ งานผลิตชีววัตถุ งานสอน หรืองานผลิต สัตว์ทดลอง) ต้องได้รับใบอนุญาตใช้สัตว์ฯ จากเลขาธิการคณะกรรมการวิจัยแห่งชาติ วช. (ผู้อำนวยการสำนักงานการวิจัยแห่งชาติ)”

บุคคลที่ได้รับการยกเว้น

1. นักเรียน นิสิต นักศึกษา หรือผู้รับการฝึกอบรมเกี่ยวกับการเลี้ยง การใช้หรือการผลิตสัตว์เพื่องานทางวิทยาศาสตร์ตามหลักสูตรที่สถานศึกษาหรือหน่วยงานที่จัดการฝึกอบรมกำหนด
2. ผู้ช่วยผู้ใช้หรือผู้ผลิตสัตว์เพื่องานทางวิทยาศาสตร์ซึ่งดำเนินการภายใต้การควบคุมของผู้รับใบอนุญาต

1. ผู้ยื่นคำขอรับใบอนุญาต ต้องมีคุณสมบัติและไม่มีลักษณะต้องห้าม ดังต่อไปนี้
 - 1.1 มีถิ่นที่อยู่ในราชอาณาจักร หรือได้รับอนุญาตให้เข้ามาในราชอาณาจักรเป็นการชั่วคราวตามกฎหมายว่าด้วยคนเข้าเมือง หรือได้รับใบอนุญาตทำงานตามกฎหมายว่าด้วยการทำงานของคนต่างด้าว
 - 1.2 ได้รับประกาศนียบัตรการอบรมหลักสูตรผู้ใช้สัตว์เพื่องานทางวิทยาศาสตร์ที่จัดหรือให้การรับรองโดย วช. ภายในระยะเวลาไม่เกิน 4 ปีนับแต่วันที่ได้รับประกาศนียบัตร
 - 1.3 ไม่อยู่ระหว่างถูกสั่งพักใช้ใบอนุญาตหรือไม่เคยถูกเพิกถอนใบอนุญาตที่ออกตามกฎหมายว่าด้วยสัตว์เพื่องานทางวิทยาศาสตร์ เว้นแต่การถูกเพิกถอนใบอนุญาตได้ผ่านมาแล้วไม่น้อยกว่า 4 ปี นับแต่วันที่ถูกเพิกถอนใบอนุญาต
 - 1.4 ไม่เคยได้รับโทษจำคุกโดยคำพิพากษาถึงที่สุดให้จำคุก เว้นแต่เป็นโทษสำหรับความผิดที่ได้กระทำโดยประมาทหรือความผิดลหุโทษ หรือได้พ้นโทษมาแล้วไม่น้อยกว่า 4 ปีก่อนวันขอรับใบอนุญาต
 - 1.5 ไม่อยู่ระหว่างฝ่าฝืนหรือไม่ปฏิบัติตามคำสั่งตามมาตรา 40 แห่งพระราชบัญญัติสัตว์เพื่องานทางวิทยาศาสตร์ พ.ศ. 2558
 - 1.6 ไม่เป็นบุคคลวิกลจริตหรือจิตฟั่นเฟือนไม่สมประกอบ
 - 1.7 ไม่เป็นบุคคลล้มละลาย
2. ผู้ยื่นคำขอ ต้องยื่นคำขอรับใบอนุญาตใช้สัตว์ฯ ต่อผู้อนุญาต (เลขาธิการคณะกรรมการวิจัยแห่งชาติ วช. หรือ ผู้อำนวยการสำนักงานการวิจัยแห่งชาติ) พร้อมด้วยเอกสารและหลักฐานที่ถูกต้องและครบถ้วน ตามที่กำหนดไว้ในแบบคำขอ
3. ผู้อนุญาต (เลขาธิการคณะกรรมการวิจัยแห่งชาติ วช. หรือ ผู้อำนวยการสำนักงานการวิจัยแห่งชาติ) ออกใบอนุญาตให้ผู้ขอรับใบอนุญาต ภายใน 30 วันนับแต่วันที่ได้รับคำขอรับใบอนุญาตพร้อมเอกสารและหลักฐานที่ถูกต้องและครบถ้วน
4. ใบอนุญาตมีอายุ 4 ปีนับแต่วันที่ออกใบอนุญาต

ช่องทางให้บริการ

ผู้ยื่นคำขอ (ผู้ขอรับบริการ) สามารถยื่นคำขอรับใบอนุญาตใช้สัตว์เพื่องานทางวิทยาศาสตร์ผ่านระบบการให้บริการ (e-Service) : “ระบบการดำเนินการตาม พ.ร.บ. สัตว์เพื่องานทางวิทยาศาสตร์ หรือ ระบบ ThaiACUC” โดยมีช่องทางการเข้าถึงระบบ ThaiACUC จำนวน 3 ช่องทาง ดังนี้

1. เว็บไซต์หน่วยงาน : สำนักงานการวิจัยแห่งชาติ (วช.) : <https://www.nrct.go.th>
2. เว็บไซต์ระบบศูนย์กลางบริการภาครัฐเพื่อภาคธุรกิจ (Biz Portal) ของสำนักงานพัฒนารัฐบาลดิจิทัล (องค์การมหาชน) (สพร.) : <https://bizportal.go.th>
3. เว็บไซต์ระบบการดำเนินการตาม พ.ร.บ. สัตว์เพื่องานทางวิทยาศาสตร์ หรือ ระบบ ThaiACUC : <https://thaiacuc.nrct.go.th>

ช่องทางให้บริการ	
1) ช่องทางการให้บริการ : รายละเอียด : URL :	เว็บไซต์หน่วยงาน : สำนักงานการวิจัยแห่งชาติ (วช.) การดำเนินการยื่นคำขอฯ ในระบบ ThaiACUC โดยเข้าผ่านทางเว็บไซต์หน่วยงาน วช. และเลือกเมนู “บริการ” หัวข้อ e-Service และกดที่ “ระบบขอรับใบอนุญาตใช้สัตว์เพื่องานทางวิทยาศาสตร์ (ThaiACUC)” https://www.nrct.go.th
2) ช่องทางการให้บริการ : รายละเอียด : URL :	เว็บไซต์ระบบศูนย์กลางบริการภาครัฐเพื่อภาคธุรกิจ (Biz Portal) ของสำนักงานพัฒนารัฐบาลดิจิทัล (องค์การมหาชน) (สพร.) การดำเนินการยื่นคำขอฯ ในระบบ ThaiACUC โดยเข้าผ่านแพลตฟอร์มกลางของงานบริการภาครัฐ บนระบบการให้บริการภาครัฐแบบเบ็ดเสร็จทางอิเล็กทรอนิกส์ (Biz Portal) ที่เชื่อมโยงระบบการให้บริการ (e-Service) : งานขอรับใบอนุญาตใช้สัตว์เพื่องานทางวิทยาศาสตร์ ภายใต้ระบบการดำเนินการตาม พ.ร.บ. สัตว์เพื่องานทางวิทยาศาสตร์ (ระบบ ThaiACUC) https://bizportal.go.th
3) ช่องทางการให้บริการ : รายละเอียด : URL :	เว็บไซต์ / e-Service ระบบการดำเนินการตาม พ.ร.บ. สัตว์เพื่องานทางวิทยาศาสตร์ หรือ ระบบ ThaiACUC การดำเนินการยื่นคำขอฯ โดยตรงที่ระบบการดำเนินการตาม พ.ร.บ. สัตว์เพื่องานทางวิทยาศาสตร์ (ระบบ ThaiACUC) https://thaiacuc.nrct.go.th
สถานที่ตั้งหน่วยงาน	สถาบันพัฒนาการดำเนินการต่อสัตว์เพื่องานทางวิทยาศาสตร์ (สพสว.) สำนักงานการวิจัยแห่งชาติ (วช.) ที่อยู่ : ชั้น 1 อาคาร วช. 5 สำนักงานการวิจัยแห่งชาติ (วช.) 196 ถนนพหลโยธิน แขวงลาดยาว เขตจตุจักร กรุงเทพมหานคร 10900

ช่องทางให้บริการ	
	โทรศัพท์ : 0-2561-2445 ต่อ 620-621, 0-2579-8751 โทรสาร : 0-2579-0388

วิธีการ/ขั้นตอน ระยะเวลา และส่วนงานที่รับผิดชอบ

ผู้ยื่นคำขอ (ผู้ขอรับบริการ) สามารถยื่นคำขอรับใบอนุญาตใช้สัตว์เพื่องานทางวิทยาศาสตร์ ผ่านระบบการให้บริการ (e-Service) : “ระบบการดำเนินการตาม พ.ร.บ. สัตว์เพื่องานทางวิทยาศาสตร์ หรือระบบ ThaiACUC” โดยมีช่องทางการเข้าถึงระบบ ThaiACUC จำนวน 3 ช่องทาง ดังนี้

1. เว็บไซต์หน่วยงาน : สำนักงานการวิจัยแห่งชาติ (วช.) : <https://www.nrct.go.th>
2. เว็บไซต์ระบบศูนย์กลางบริการภาครัฐเพื่อภาคธุรกิจ (Biz Portal) ของสำนักงานพัฒนารัฐบาลดิจิทัล (องค์การมหาชน) (สพร.) : <https://bizportal.go.th>
3. เว็บไซต์ระบบการดำเนินการตาม พ.ร.บ. สัตว์เพื่องานทางวิทยาศาสตร์ หรือ ระบบ ThaiACUC : <https://thaiacuc.nrct.go.th>

ขั้นตอน	วิธีการ	ระยะเวลา
1 (ผู้ให้บริการ) ตรวจสอบความครบถ้วน ของเอกสาร	<ul style="list-style-type: none"> ▪ เจ้าหน้าที่ (ผู้ตรวจสอบเอกสาร) ตรวจสอบความถูกต้องครบถ้วนของข้อมูลในแบบคำขอและเอกสารหลักฐานประกอบการยื่นคำขอ → กรณีครบถ้วนถูกต้อง เจ้าหน้าที่ (ผู้ตรวจสอบเอกสาร) จะนำเสนอหัวหน้า (ผู้ควบคุม) เพื่อพิจารณาออกเลขที่ใบอนุญาต → กรณีแก้ไข เจ้าหน้าที่ (ผู้ตรวจสอบเอกสาร) จะแจ้งรายละเอียดสิ่งที่ต้องการให้เพิ่มเติม และ/หรือ แก้ไข ผ่านทางอีเมลของผู้ยื่นคำขอ ทั้งนี้เมื่อผู้ยื่นคำขอ ได้ดำเนินการเรียบร้อยแล้วให้กดปุ่ม “ยืนยันการยื่นคำขอ” อีกครั้งหนึ่ง 	10 นาที
2 (ผู้ให้บริการ) ออกเลขที่ใบอนุญาต	<ul style="list-style-type: none"> ▪ หัวหน้า (ผู้ควบคุม) พิจารณาแบบคำขอและเอกสารหลักฐานประกอบการยื่นคำขออีกครั้ง → กรณีครบถ้วนถูกต้อง หัวหน้า (ผู้ควบคุม) จะนำเสนอผู้บริหาร (ผู้อนุญาต) เพื่อพิจารณาลงนามใบอนุญาต → กรณีแก้ไข หัวหน้า (ผู้ควบคุม) จะแจ้งรายละเอียดสิ่งที่ต้องการให้เพิ่มเติม และ/หรือ แก้ไข ผ่านทาง 	10 นาที

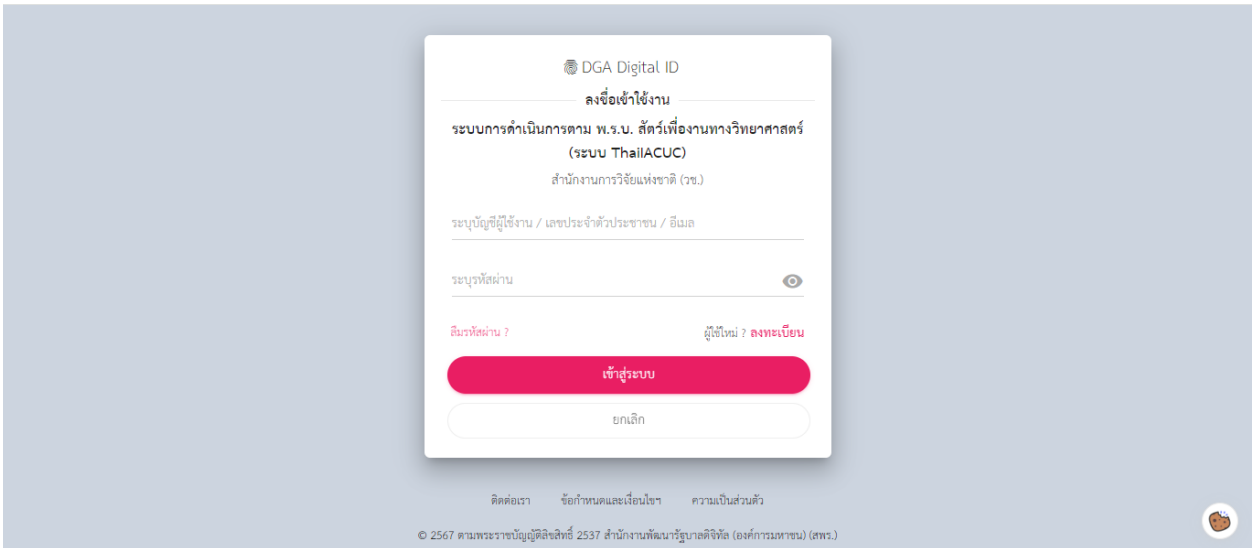
ขั้นตอน	วิธีการ	ระยะเวลา
	อีเมลของเจ้าหน้าที่ (ผู้ตรวจสอบเอกสาร) ก่อนเบื้องต้น และจะแจ้งข้อความดังกล่าวไปยังอีเมลของผู้ยื่นคำขอ (ผู้รับบริการ) เพื่อดำเนินการปรับแก้ไขต่อไป เมื่อผู้ยื่นคำขอได้ดำเนินการเรียบร้อยแล้ว ให้กดปุ่ม “ยืนยันการยื่นคำขอ” อีกครั้งหนึ่ง	
3	<p data-bbox="300 539 598 629">(ผู้ให้บริการ) ลงนามใบอนุญาต</p> <ul style="list-style-type: none"> <li data-bbox="619 539 1209 678">■ ผู้บริหาร (ผู้อนุญาต) พิจารณาลงนามออกใบอนุญาต ผ่านทางระบบลงลายมือชื่ออิเล็กทรอนิกส์ (e-Signature) <li data-bbox="619 678 1209 824">■ เมื่อลงนามใบอนุญาตเรียบร้อยแล้ว จะมีอีเมลแจ้งและนำส่งไฟล์ใบอนุญาตอิเล็กทรอนิกส์ให้กับผู้ยื่นคำขอ (ผู้รับบริการ) 	10 นาที

กระบวนการออกใบอนุญาตใช้สัตว์เพื่องานทางวิทยาศาสตร์
ผ่านระบบการให้บริการ (e-Service) : ระบบการดำเนินการตาม พ.ร.บ. สัตว์เพื่องานทาง
วิทยาศาสตร์ หรือ ระบบ ThaiACUC

1. ผู้ยื่นคำขอ (ผู้รับบริการ) เข้าสู่ระบบการดำเนินการตาม พ.ร.บ. สัตว์เพื่องานทางวิทยาศาสตร์ หรือ ระบบ ThaiACUC : <https://thaiacuc.nrct.go.th> โดยมีช่องทางการเข้าถึงระบบ จำนวน 3 ช่องทาง ดังนี้
 - (1) เว็บไซต์หน่วยงาน : สำนักงานการวิจัยแห่งชาติ (วช.)
 - (2) เว็บไซต์ระบบศูนย์กลางบริการภาครัฐเพื่อภาคธุรกิจ (Biz Portal) สำนักงานพัฒนารัฐบาลดิจิทัล (องค์การมหาชน) (สพร.)
 - (3) เข้าโดยตรงที่ระบบการดำเนินการตาม พ.ร.บ. สัตว์เพื่องานทางวิทยาศาสตร์ หรือ ระบบ ThaiACUC

The image shows a screenshot of the ThaiACUC website. On the left, there is a login form titled 'ลงชื่อเข้าใช้งาน ThaiACUC' with fields for 'ลงชื่อเข้าใช้ด้วย Digital ID' and 'สำนักงานพัฒนารัฐบาลดิจิทัล (องค์การมหาชน) (สพร.)'. Below the form, there is a QR code and a QR Code link: 'QR Code คู่มือการลงทะเบียนเข้าใช้งานระบบ OpenID https://bit.ly/3Dv49LY'. On the right, there is a large graphic titled 'ขั้นตอนการยื่นคำขอรับใบอนุญาตใช้-ผลิตสัตว์เพื่องานทางวิทยาศาสตร์อิเล็กทรอนิกส์' (Process of applying for an electronic license to use/produce animals for scientific work). The graphic lists five steps: 01 ลงทะเบียนยืนยันตัวตน ผ่าน (Digital ID) ตามมาตรฐาน IAL 1.3; 02 กรอกข้อมูลลงแบบคำขอ (e-Form) และยื่นคำขอผ่านระบบ ThaiACUC; 03 ลงนามออกใบอนุญาตด้วย (e-Signature); 04 ผู้ยื่นคำขอตรวจสอบสถานะการออกใบอนุญาตแบบ Real Time; 05 ระบบจัดส่งใบอนุญาตแบบอิเล็กทรอนิกส์. At the bottom of the graphic, there is contact information: 'https://labanimals.nrct.go.th', '0 2561 2445 ext. 620-621, 0 2579 8751', and 'ระบบการดำเนินการตาม พ.ร.บ. สัตว์ (ระบบ ThaiACUC) : https://thaiacuc.nrct.go.th'.

2. ลงชื่อเข้าใช้งานผ่านทางระบบพิสูจน์และยืนยันตัวตนทางดิจิทัล (Digital ID) โดยมีการพิสูจน์ตัวตน และการยืนยันตัวตน ระดับความน่าเชื่อถือของอัตลักษณ์ (Identity Assurance Level : IAL) เป็นเกณฑ์ ระดับ IAL 1.3 : <https://connect.egov.go.th>



3. กรอกข้อมูลลงแบบคำขออิเล็กทรอนิกส์ (e-Form)

Thai IACUC หน้าหลัก ติดต่อเรา e-Service - จัดแจ้ง/แจ้ง - juthadol.p@nrct.go.th

UFORM : ระบบขอรับใบอนุญาตใช้สัตว์เพื่องานทางวิทยาศาสตร์ back

ชื่อ	คำนำหน้า	ชื่อ	นามสกุล
	นางสาว	จุฑาดล	ปुरुณเวจ
Title	MISS	First name	JUTHADOL
		Last name	PURANAWEJA
เลขที่บัตรประจำตัวประชาชน	3101500100000	อีเมล	juthadol.p@nrct.go.th

สถานที่ทำงาน สถาบันการศึกษา หน่วยงานราชการ รัฐวิสาหกิจ องค์การมหาชน หน่วยงานเอกชน อื่นๆ

ศูนย์/กรม: สพสว. ชื่อหน่วยงาน: สถาบันพัฒนาการดำเนินการต่อสัตว์เพื่องาน

ที่อยู่ติดต่อได้ ที่ทำงาน ที่อยู่ตามทะเบียนบ้าน ที่อยู่ปัจจุบัน

เลขที่: 196 หมู่: - ตรอก/ซอย: - ถนน: พหลโยธิน

4. แนบไฟล์เอกสารหลักฐานประกอบการยื่นคำขอ

หลักฐานประกอบการยื่นคำขอรับใบอนุญาต

<p>หลักฐาน</p> <p>1. ไฟล์รูปถ่ายหน้าตรง (ตามขนาดที่กำหนด 2 นิ้ว = 4.00 x 5.23 cm) *</p> <ul style="list-style-type: none"> รูปถ่ายหน้าตรง ไม่สวมหมวก ไม่สวมแว่นตา พื้นหลังไม่มีลวดลาย ถ่ายไว้ไม่เกิน 6 เดือน ขนาดไฟล์ 40-100kb ประเภทไฟล์ PNG, JPG เท่านั้น <p>หมายเหตุ รูปถ่ายนี้จะนำไปใช้ในใบอนุญาตใช้สัตว์เพื่องานทางวิทยาศาสตร์</p> <p>2. หลักฐานการชำระค่าธรรมเนียมใบอนุญาตใช้สัตว์ว่า</p> <ul style="list-style-type: none"> 2.1 สำหรับท่านที่เป็น "บุคลากรของหน่วยงานของรัฐ" และ "บุคลากรของสถานศึกษา" <ul style="list-style-type: none"> 2.1.1 กรณีที่เป็น "บุคลากรของหน่วยงานของรัฐ" <ul style="list-style-type: none"> 2.1.1.1 ทางการเงิน <input checked="" type="radio"/> 2.1.1.2 เกษียณอายุ <input type="radio"/> <p>บัตรประจำตัวข้าราชการหรือบัตรประจำตัวเจ้าหน้าที่ของรัฐ</p> <p>หรือ</p> <p>หนังสือรับรองการเป็นข้าราชการหรือพนักงานของหน่วยงานของรัฐ</p>	<p>แนบไฟล์</p> <p>Artwork_Logo_MHESI_final_27_04_2564_1 Browse</p> <p>download Artwork_Logo_MHESI_final_27_04_2564_01-400px.jpg</p> <p>1. กฎกระทรวงกำหนดที่ตั้ง สภาฯ แวดล้อม Browse</p> <p>download 1. กฎกระทรวงกำหนดที่ตั้ง สภาฯ แวดล้อม (2).pdf</p> <p>Choose File Browse</p>
--	--

2.1.2 กรณีที่เป็น "บุคลากรของสถานศึกษา"

2.2 สำหรับท่านที่ไม่ได้เป็น "บุคลากรของหน่วยงานของรัฐ" และ "บุคลากรของสถานศึกษา"

5. กติปฎิบ "ยืนยันการยื่นคำขอ"

2. หลักฐานการชำระค่าธรรมเนียมใบอนุญาตใช้สัตว์

- 2.1 สำหรับท่านที่เป็น "บุคลากรของหน่วยงานของรัฐ" และ "บุคลากรของสถานศึกษา"
 - 2.1.1 กรณีที่เป็น "บุคลากรของหน่วยงานของรัฐ"
 - 2.1.1.1 ทางการเงิน 2.1.1.2 เกษียณอายุ

บัตรประจำตัวข้าราชการหรือบัตรประจำตัวเจ้าหน้าที่ของรัฐ	1. กรุณากรอกกำหนดที่ตั้ง สถานแวดล้อม <input type="button" value="Browse"/> download 1. กรุณากรอกกำหนดที่ตั้ง สถานแวดล้อม (2).pdf
หรือ	
หนังสือรับรองการเป็นข้าราชการหรือพนักงานของหน่วยงานของรัฐ	<input type="button" value="Choose File"/> <input type="button" value="Browse"/>

2.1.2 กรณีที่เป็น "บุคลากรของสถานศึกษา"
 2.2 สำหรับท่านที่ไม่ได้เป็น "บุคลากรของหน่วยงานของรัฐ" และ "บุคลากรของสถานศึกษา"

หมายเหตุ : การชำระค่าธรรมเนียมใบอนุญาต เป็นไปตาม " กฎกระทรวงกำหนดค่าธรรมเนียมและยกเว้นค่าธรรมเนียมเกี่ยวกับการใช้และผลิตสัตว์เพื่อนำงานทางวิทยาศาสตร์ พ.ศ. 2566 " ที่กำหนดค่าธรรมเนียมและยกเว้นค่าธรรมเนียมเกี่ยวกับการใช้และผลิตสัตว์เพื่อนำงานทางวิทยาศาสตร์ ดังนี้

- กำหนดค่าธรรมเนียม ดังนี้
 - ใบอนุญาตใช้สัตว์เพื่อนำงานทางวิทยาศาสตร์ ฉบับละ 1,000 บาท
 - ใบอนุญาตผลิตสัตว์เพื่อนำงานทางวิทยาศาสตร์ ฉบับละ 1,000 บาท
- ยกเว้นค่าธรรมเนียม ตามข้อ 1. ให้แก่บุคลากรของหน่วยงานของรัฐและบุคลากรของสถานศึกษาที่ยื่นขอรับใบอนุญาตเป็นครั้งแรก

กรุณาติดต่อ สทสว. หากต้องการแก้ไขปัญหาที่เบอร์ 0-2579-8751

สงวนลิขสิทธิ์ 2567 สำนักงานการวิจัยแห่งชาติ (วช)

6. ผู้ตรวจสอบเอกสาร (เจ้าหน้าที่) ตรวจสอบแบบคำขอและเอกสารหลักฐานประกอบการยื่นคำขอ

- ผู้ตรวจสอบเอกสาร (เจ้าหน้าที่) ได้รับอีเมลแจ้งเตือนว่ามีผู้ยื่นคำขอเข้ามาทางระบบ ThaiACUC
- ผู้ตรวจสอบเอกสาร (เจ้าหน้าที่) กด link จากอีเมลเพื่อเข้ามาสู่ระบบ ThaiACUC ในหน้าแบบคำขอที่ยื่นคำขอมา
- ผู้ตรวจสอบเอกสาร (เจ้าหน้าที่) ตรวจสอบความถูกต้องครบถ้วนของข้อมูลในแบบคำขอ และเอกสารหลักฐานประกอบการยื่นคำขอ
 - กรณีครบถ้วนถูกต้อง
ผู้ตรวจสอบเอกสาร (เจ้าหน้าที่) จะกดส่งไปยังผู้ควบคุม (หัวหน้า) เพื่อพิจารณาออกเลขที่ใบอนุญาต
 - กรณีแก้ไข
ผู้ตรวจสอบเอกสาร (เจ้าหน้าที่) จะกรอกรายละเอียดสิ่งที่ต้องการเพิ่มเติม และ/หรือ ปรับแก้ไขจากทางระบบ ThaiACUC และกดปุ่ม "ส่งอีเมลถึงผู้ยื่นคำขอ" ข้อความดังกล่าวจะถูกส่งไปยังอีเมลของผู้ยื่นคำขอ เพื่อดำเนินการปรับแก้ไขต่อไป

Thai IACUC หน้าหลัก ติดต่อเรา e-Service จดแจ้ง/แจ้ง admin superadmin

ระบบขอรับใบอนุญาตใช้สัตว์เพื่อนำงานทางวิทยาศาสตร์ [UFORM] ← back

สถานะเจ้าหน้าที่ สถานะการตรวจสอบคำขอรับใบอนุญาต

ครบถ้วน ไม่ครบ

เนื่องจาก

สถานะรับแจ้ง
- เอกสารไม่ครบถ้วน

7. ผู้ควบคุม (หัวหน้า) พิจารณาออกเลขที่ใบอนุญาตใช้สัตว์เพื่อนำงานทางวิทยาศาสตร์

- ผู้ควบคุม (หัวหน้า) ได้รับอีเมลแจ้งว่า ผู้ตรวจสอบเอกสาร (เจ้าหน้าที่) ได้ตรวจสอบแบบคำขอและเอกสารเบื้องต้นและพบว่า "ถูกต้องครบถ้วนเรียบร้อยแล้ว"

- ผู้ควบคุม (หัวหน้า) กด link จากอีเมลเพื่อเข้ามาสู่ระบบ ThaiACUC ในหน้าแบบคำขอที่ได้ผ่านการตรวจสอบเอกสารเบื้องต้นแล้วจากเจ้าหน้าที่
- ผู้ควบคุม (หัวหน้า) พิจารณาแบบคำขอและเอกสารหลักฐานประกอบการยื่นคำขออีกครั้ง

→ กรณีครบถ้วนถูกต้อง

ผู้ควบคุม (หัวหน้า) จะกดส่งไปยังผู้อนุญาต (ผู้บริหาร) เพื่อพิจารณา ลงนามใบอนุญาต

→ กรณีแก้ไข

ผู้ควบคุม (หัวหน้า) จะกรอกรายละเอียดสิ่งที่ต้องการเพิ่มเติม และ/หรือ ปรับแก้ไข จากทางระบบ ThaiACUC และกดปุ่ม “ส่งอีเมลถึงผู้ตรวจสอบเอกสาร” ข้อความดังกล่าวจะถูกส่งไปยังอีเมลของผู้ตรวจสอบเอกสาร (เจ้าหน้าที่) เพื่อดำเนินการปรับแก้ไขต่อไป

- ผู้ควบคุม (หัวหน้า) ออกเลขที่ใบรับคำขอรับใบอนุญาตใช้ส้วมเพื่องานทางวิทยาศาสตร์
- ผู้ควบคุม (หัวหน้า) กดปุ่ม “นำเสนอลงนามใบอนุญาต”

8. ผู้อนุญาต (ผู้บริหาร) พิจารณาลงนามใบอนุญาตใช้ส้วมเพื่องานทางวิทยาศาสตร์

- ผู้อนุญาต (ผู้บริหาร) ได้รับอีเมลแจ้งเตือนให้ลงนามใบอนุญาต และกด link เข้าสู่ “ระบบลงลายมือชื่ออิเล็กทรอนิกส์ (e-Signature) สำนักงานการวิจัยแห่งชาติ (วช.)”
- ผู้อนุญาต (ผู้บริหาร) พิจารณาลงนามใบอนุญาต ผ่านทางระบบลงลายมือชื่ออิเล็กทรอนิกส์ (e-Signature) : <https://esign.nrct.go.th>



ระบบลงลายมือชื่ออิเล็กทรอนิกส์(e-Signature)
สำนักงานการวิจัยแห่งชาติ (วช.)

เข้าสู่ระบบ

หากยังไม่เป็นสมาชิก? [สมัครสมาชิก](#)

Email

Password

[ลืมรหัสผ่าน?](#)

เข้าสู่ระบบ

[ไทย](#) | [English](#)

- ผู้อนุญาต (ผู้บริหาร) เมื่อลงนามใบอนุญาตเรียบร้อยแล้ว จะมีอีเมลมาแจ้งผู้ตรวจสอบเอกสาร (เจ้าหน้าที่)

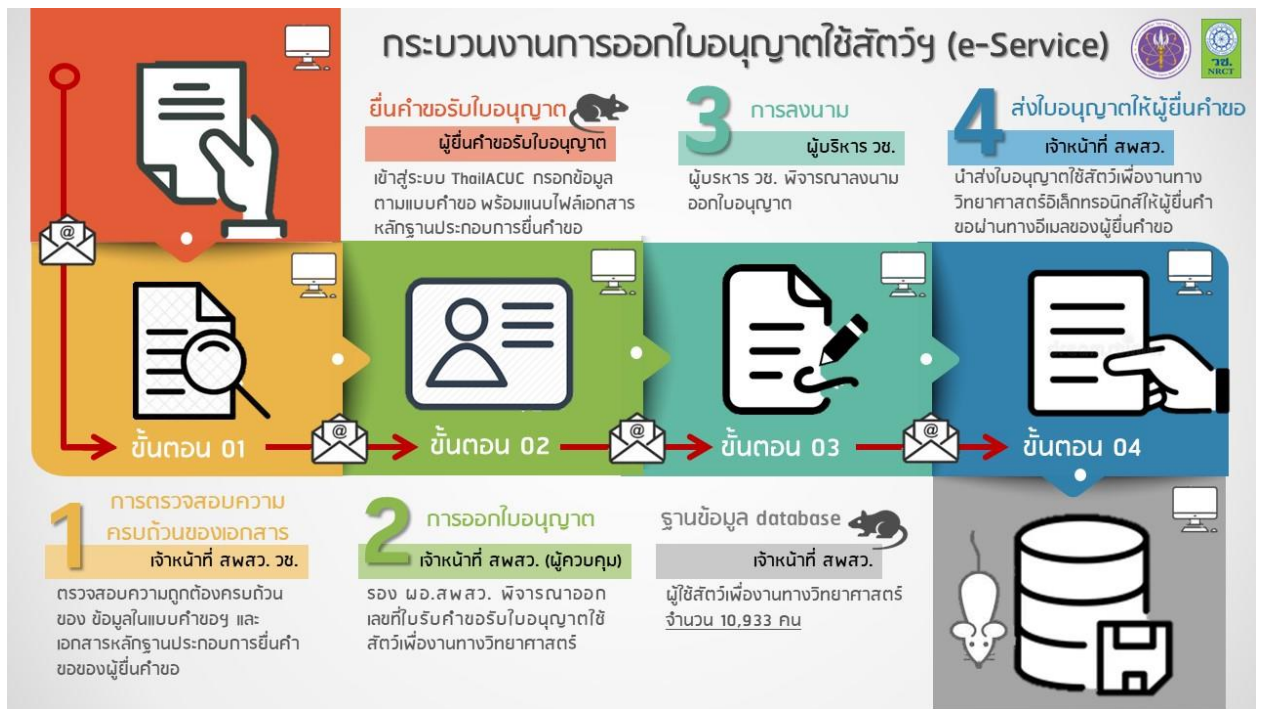
ดำเนินการเสร็จสิ้น
<div style="border: 1px solid #ccc; padding: 5px;"> <div style="background-color: #f0f0f0; padding: 2px;">ดำเนินการลงนามใบอนุญาต (Creden)</div> <div style="display: flex; justify-content: space-between; font-size: 0.8em;"> 2024-02-26 15:45:44 Request Creden Sign to sompratana.s@nrct.go.th </div> </div>
<div style="border: 1px solid #ccc; padding: 5px;"> <div style="background-color: #f0f0f0; padding: 2px;">ส่งอีเมลถึงผู้ลงนาม</div> <div style="display: flex; justify-content: space-between; font-size: 0.8em;"> 2024-02-26 15:45:51 Email to sompratana.s@nrct.go.th </div> </div>
<div style="display: flex; justify-content: space-between; font-size: 0.8em;"> ส่งเอกสารคืน (creden) ดาวน์โหลดไฟล์ (creden) Upload (scan) </div>
<div style="border: 1px solid #ccc; padding: 5px;"> <div style="background-color: #e0ffe0; padding: 2px;">ส่งไฟล์ใบอนุญาตที่เซ็นแล้ว</div> <div style="display: flex; justify-content: space-between; font-size: 0.8em;"> 2024-02-26 15:46:36 Email to pimprapajokaew@thaiunion.com </div> </div>

PDF (Form) PDF (License) Upload (scan)

- ผู้ตรวจสอบเอกสาร (เจ้าหน้าที่) เข้ามายังระบบ ThaiACUC และกดปุ่ม “ส่งไฟล์ใบอนุญาตที่ลงนามแล้ว” เพื่อนำส่งใบอนุญาตอิเล็กทรอนิกส์ ให้ผู้ยื่นคำขอ ผ่านทางอีเมลของผู้ยื่นคำขอ

วันหมดอายุ
26 Feb 2028
<div style="border: 1px solid #ccc; padding: 5px;"> <div style="background-color: #f0f0f0; padding: 2px;">ดำเนินการลงนามใบอนุญาต (Creden)</div> <div style="display: flex; justify-content: space-between; font-size: 0.8em;"> 2024-02-26 15:45:44 Request Creden Sign to sompratana.s@nrct.go.th </div> </div>
<div style="border: 1px solid #ccc; padding: 5px;"> <div style="background-color: #f0f0f0; padding: 2px;">ส่งอีเมลถึงผู้ลงนาม</div> <div style="display: flex; justify-content: space-between; font-size: 0.8em;"> 2024-02-26 15:45:51 Email to sompratana.s@nrct.go.th </div> </div>
<div style="display: flex; justify-content: space-between; font-size: 0.8em;"> ส่งเอกสารคืน (creden) ดาวน์โหลดไฟล์ (creden) Upload (scan) </div>
<div style="border: 1px solid #ccc; padding: 5px;"> <div style="background-color: #e0ffe0; padding: 2px;">ส่งไฟล์ใบอนุญาตที่เซ็นแล้ว</div> <div style="display: flex; justify-content: space-between; font-size: 0.8em;"> 2024-02-26 15:46:36 Email to pimprapajokaew@thaiunion.com </div> </div>

PDF (Form) PDF (License) Upload (scan)



ภาพ : กระบวนการงานการออกใบอนุญาตใช้สัตว์เพื่อใช้งานทางวิทยาศาสตร์ (e-Service)

กฎหมายที่เกี่ยวข้อง

1. พระราชบัญญัติสัตว์เพื่อใช้งานทางวิทยาศาสตร์ พ.ศ. 2558
ประกาศในราชกิจจานุเบกษา วันที่ 13 มีนาคม 2558
2. กฎกระทรวงการขอรับใบอนุญาตและการออกใบอนุญาตใช้หรือผลิตสัตว์เพื่อใช้งานทางวิทยาศาสตร์ พ.ศ. 2566 (มาตรา 4 วรรคหนึ่ง, มาตรา 27 วรรคสอง, มาตรา 28 วรรคสอง)
ประกาศในราชกิจจานุเบกษา วันที่ 6 กันยายน 2566
3. กฎกระทรวงกำหนดค่าธรรมเนียมและยกเว้นค่าธรรมเนียมเกี่ยวกับการใช้และผลิตสัตว์เพื่อใช้งานทางวิทยาศาสตร์ พ.ศ. 2566 (มาตรา 4 วรรคหนึ่ง)
ประกาศในราชกิจจานุเบกษา วันที่ 6 กันยายน 2566