



รายงานผลการดำเนินงาน
และผลการใช้งบประมาณ
ประจำปีงบประมาณ พ.ศ. 2566

รอบ 6 เดือน



วช.

NRCT

สำนักงานการวิจัยแห่งชาติ (วช.)
กระทรวงการอุดมศึกษา วิทยาศาสตร์ วิจัยและนวัตกรรม (อว.)
เมษายน 2566



**รายงานผลการดำเนินงาน
และผลการใช้จ่ายงบประมาณ
ประจำปีงบประมาณ พ.ศ. 2566
รอบ 6 เดือน**

กลุ่มแผนและงบประมาณ (กพ.)
สำนักงานเลขาธิการกรม
เมษายน 2566

คำนำ

สำนักงานการวิจัยแห่งชาติ (วช.) ดำเนินงานตามพันธกิจ 7 ด้าน ประกอบด้วย 1) การให้ทุนวิจัยและนวัตกรรม 2) การจัดทำฐานข้อมูลและดัชนีวิทยาศาสตร์ วิจัยและนวัตกรรมของประเทศ 3) การริเริ่มขับเคลื่อนและประสานการดำเนินงานโครงการวิจัยและนวัตกรรมที่สำคัญของประเทศ 4) การจัดทำมาตรฐานและจริยธรรมการวิจัย 5) การส่งเสริมและถ่ายทอดความรู้เพื่อใช้ประโยชน์ 6) การส่งเสริมและสนับสนุนการพัฒนาบุคลากรด้านการวิจัยและนวัตกรรม และ 7) การให้รางวัล ประกาศเกียรติคุณหรือยกย่องบุคคลหรือหน่วยงานด้านการวิจัยและนวัตกรรม เพื่อตอบสนองต่อวิสัยทัศน์ของ วช. คือ “วช. เป็นผู้นำการสร้างสรรค์งานวิจัยและนวัตกรรมสู่การใช้ประโยชน์ในทุกมิติ เพื่อยกระดับขีดความสามารถในการแข่งขันของประเทศให้ทันต่อสถานการณ์โลก”

วช. ได้จัดทำรายงานผลการดำเนินงาน ประจำปีงบประมาณ พ.ศ. 2566 เพื่อรายงานผลการดำเนินงานและการใช้จ่ายงบประมาณของ วช. ในรอบ 6 เดือน ของปีงบประมาณ ภายใต้การดำเนินงานตามพันธกิจดังกล่าว โดยได้ติดตามและประเมินผลสัมฤทธิ์ตามเป้าหมายที่กำหนดไว้ ซึ่งสอดคล้องตามคำรับรองการปฏิบัติราชการ ประจำปีงบประมาณ พ.ศ. 2566 รวมทั้งวิเคราะห์ ปัญหาและอุปสรรค ตลอดจนเสนอแนะแนวทางในการปรับปรุงการปฏิบัติราชการของ วช. ให้มีประสิทธิภาพอย่างต่อเนื่อง ทั้งนี้ หวังเป็นอย่างยิ่งว่า รายงานผลการดำเนินงาน ประจำปีงบประมาณ พ.ศ. 2566 ในรอบ 6 เดือน ของปีงบประมาณ 2566 ของสำนักงานการวิจัยแห่งชาติ (วช.) ฉบับนี้ จะเป็นประโยชน์ต่อบุคลากร วช. ที่เกี่ยวข้อง และสามารถนำไปใช้ประโยชน์ต่อไปได้

สารบัญ

	หน้า
ส่วนที่ 1 บทสรุปผู้บริหาร	2
ส่วนที่ 2 ผลการดำเนินงานและการใช้จ่ายงบประมาณประจำปี พ.ศ. 2566 (รอบ 6 เดือน)	4
2.1 ผลการดำเนินงานและการใช้จ่ายงบประมาณตามพระราชบัญญัติ งบประมาณรายจ่าย ประจำปีงบประมาณ พ.ศ. 2566 (รอบ 6 เดือน)	5
2.1.1 ผลการใช้จ่ายงบประมาณตามพระราชบัญญัติงบประมาณรายจ่าย ประจำปีงบประมาณ พ.ศ. 2566 (รอบ 6 เดือน)	5
2.1.2 ผลการดำเนินงานตามตัวชี้วัดและค่าเป้าหมายตามการใช้จ่าย งบประมาณ ตามพระราชบัญญัติงบประมาณรายจ่าย ประจำปี งบประมาณ พ.ศ. 2566	8
2.2 ผลการดำเนินงานงบประมาณด้านวิทยาศาสตร์ วิจัยและนวัตกรรม (ววน.) เพื่อสนับสนุนงานเชิงกลยุทธ์ (Strategic Fund; SF) จากกองทุนส่งเสริม วิทยาศาสตร์ วิจัยและนวัตกรรม (กองทุนส่งเสริม ววน.) ประจำปีงบประมาณ พ.ศ. 2566 รอบ 6 เดือน	14
2.2.1 ผลการใช้จ่ายงบประมาณแผนงานเชิงกลยุทธ์ (Strategic Fund; SF) ประจำปีงบประมาณ พ.ศ. 2566	14
2.2.2 ผลการดำเนินงานตามผลผลิตและค่าเป้าหมาย แผนงานเชิงกลยุทธ์ (Strategic Fund; SF) ประจำปีงบประมาณ พ.ศ. 2566 ตามคำ รับรองการปฏิบัติตามเงื่อนไขของการอนุมัติงบประมาณด้าน วิทยาศาสตร์ วิจัยและนวัตกรรม ประจำปีงบประมาณ พ.ศ. 2566	15
2.2.3 ผลการดำเนินงานตามตัวชี้วัดเป้าหมายการให้บริการกระทรวง อว. และตัวชี้วัดของสำนักงานงบประมาณในส่วนของกองทุนส่งเสริม ววน. ที่เกี่ยวข้องกับ วช. ในฐานะหน่วยงานบริหารจัดการทุน (PMU) (ตัวชี้วัดร่วมสำนักงานคณะกรรมการส่งเสริมวิทยาศาสตร์ วิจัยและ นวัตกรรม (สทสว.) ประจำปีงบประมาณ พ.ศ. 2566)	15
ส่วนที่ 3 ปัญหา อุปสรรค และข้อเสนอแนะการดำเนินงาน	34
3.1 ปัญหาและอุปสรรคในการดำเนินงาน ประจำปีงบประมาณ พ.ศ. 2566	35
3.2 ข้อเสนอแนะในการดำเนินงาน ประจำปีงบประมาณ พ.ศ. 2566	35



บทสรุปผู้บริหาร

ส่วนที่ 1

บทสรุปผู้บริหาร

สำนักงานการวิจัยแห่งชาติ (วช.) เป็นหน่วยงานหลักที่มีบทบาทในการขับเคลื่อนระบบวิจัยและนวัตกรรมให้เข้มแข็งด้วยการสนับสนุนทุนวิจัย พัฒนาบุคลากรและระบบนิเวศการวิจัยและนวัตกรรมตามเป้าหมายยุทธศาสตร์ชาติ โดยพระราชบัญญัติระเบียบบริหารราชการกระทรวงการอุดมศึกษา วิทยาศาสตร์ วิจัยและนวัตกรรม พ.ศ. 2562 มาตรา 13 กำหนดให้ วช. มีหน้าที่และอำนาจเกี่ยวกับการให้ทุนวิจัยและนวัตกรรม การจัดทำฐานข้อมูลและดัชนีวิทยาศาสตร์ วิจัยและนวัตกรรมของประเทศ การริเริ่ม ขับเคลื่อน และประสานการดำเนินงานโครงการวิจัยและนวัตกรรมที่สำคัญของประเทศ การจัดทำมาตรฐานและจริยธรรมการวิจัย การส่งเสริมและถ่ายทอดความรู้เพื่อใช้ประโยชน์ การส่งเสริมและสนับสนุนการพัฒนาบุคลากรด้านวิจัยและนวัตกรรม และการให้รางวัล ประกาศเกียรติคุณหรือยกย่องบุคคลหรือหน่วยงานด้านวิจัยและนวัตกรรม รวมทั้ง การทำหน้าที่ในบทบาทหน่วยบริหารและจัดการทุน (Program Management Unit; PMU) ตั้งแต่ปี พ.ศ. 2563 เป็นต้นมา ซึ่ง PMU เป็นกลไกหลักสำคัญในการบริหารงบประมาณวิจัยและนวัตกรรมด้านวิทยาศาสตร์ วิจัยและนวัตกรรม (ววน.) โดย วช. ได้รับการจัดสรรงบประมาณจากงบประมาณประจำปีงบประมาณ พ.ศ. 2566 รวมทั้งสิ้น 2,767,941,100 บาท จำแนกเป็นงบประมาณตามพระราชบัญญัติงบประมาณรายจ่ายประจำปี จำนวน 590,581,100 บาท และงบประมาณกองทุนส่งเสริมวิทยาศาสตร์ วิจัยและนวัตกรรม (ววน.) จากกองทุนส่งเสริมวิทยาศาสตร์ วิจัยและนวัตกรรม จำนวน 2,177,300,000 บาท

รายงานผลการดำเนินงาน ประจำปีงบประมาณ พ.ศ. 2566 รอบ 6 เดือนแรกของปีงบประมาณของสำนักงานการวิจัยแห่งชาติ (วช.) ฉบับนี้ ประกอบด้วยเนื้อหารวม 2 ส่วน ตามงบประมาณที่ได้รับการจัดสรร

ส่วนที่ 1 ผลการดำเนินงานและการใช้จ่ายงบประมาณตามพระราชบัญญัติงบประมาณรายจ่ายประจำปีงบประมาณ พ.ศ. 2566 ซึ่ง วช. ได้รับการจัดสรร จำนวนทั้งสิ้น 590,581,100 บาท ภายใต้แผนงานจำนวน 3 แผนงาน ประกอบด้วย 1) แผนงานพื้นฐานด้านการสร้างความสามารถในการแข่งขัน จำนวน 161,419,700 บาท 2) แผนงานบุคลากรภาครัฐ จำนวน 106,271,400 บาท และ 3) แผนงานพื้นฐานด้านการพัฒนาและเสริมสร้างศักยภาพทรัพยากรมนุษย์ จำนวน 322,890,000 บาท โดยมีแผนการใช้จ่ายงบประมาณ 6 เดือนแรกเป็นเงิน 303,893,200 บาท ซึ่งมีการใช้จ่ายงบประมาณจริง รวม 359,780,300 บาท คิดเป็นร้อยละ 118.39 ของงบประมาณ 6 เดือนที่วางแผนไว้ และคิดเป็นร้อยละ 60.92 ของงบประมาณที่ได้รับการจัดสรรทั้งหมด ซึ่งสูงกว่าแผนการใช้จ่ายงบประมาณ 6 เดือนที่วางแผนไว้ เนื่องจาก วช. มีการเร่งรัดการดำเนินงานด้านการสนับสนุนการวิจัย จึงทำให้มีผลการใช้จ่ายงบประมาณสูงกว่าแผนการใช้จ่ายงบประมาณ

ส่วนที่ 2 ผลการดำเนินงานและการใช้จ่ายงบประมาณด้านวิทยาศาสตร์ วิจัยและนวัตกรรม (ววน.) จากกองทุนส่งเสริมวิทยาศาสตร์ วิจัยและนวัตกรรม (กองทุนส่งเสริม ววน.) ประจำปีงบประมาณ พ.ศ. 2566 ซึ่ง วช. ได้รับการจัดสรร รวมทั้งสิ้น 2,177,360,000 บาท ซึ่งเป็นงบประมาณเพื่อสนับสนุนงานเชิงกลยุทธ์ (Strategic Fund; SF)

โดยแยกเป็นงบประมาณเพื่อการอุดหนุนการวิจัยสำหรับการให้ทุน (Granting) จำนวน 2,068,492,000 บาทและงบเหลือใช้ในการบริหารตามแผนงานของหน่วยบริหารจัดการทุน จำนวน 108,868,000 บาท

ในช่วงระยะเวลา 6 เดือนแรก (ตุลาคม 2565 – มีนาคม 2566) วช. มีผลการดำเนินงานและผลการใช้จ่ายงบประมาณตามแผนงานเชิงกลยุทธ์ (Strategic Fund; SF) โดยได้สนับสนุนทุนวิจัยและนวัตกรรมแก่โครงการต่างๆ ภายใต้แผนงานย่อยรายประเด็น 71 แผนงานย่อย ซึ่งอยู่ภายใต้แผนงานย่อยทั้งที่เป็นจุดเน้นสำคัญ (Flagship; F) และที่ไม่เป็นจุดเน้นสำคัญ (Non Flagship; N) รวม 26 แผนงานเพื่อตอบเป้าหมายและผลสัมฤทธิ์ที่สำคัญของ แผนงานด้าน ววน. ในยุทธศาสตร์ที่ 2, ยุทธศาสตร์ที่ 4 และแผนงาน P25 จำนวนโครงการที่สนับสนุนทั้งสิ้น 1,900 โครงการ วงเงินรวม 2,094,706,300 บาท (สถานะโครงการรอทำสัญญา + ทำสัญญาแล้ว) แบ่งเป็นงบประมาณที่จัดสรรในปีงบประมาณ พ.ศ. 2566 จำนวน 1,808,432,156 บาท 1,158 โครงการ และงบประมาณสำหรับโครงการต่อเนื่อง 286,274,144 บาท 742 โครงการ ซึ่งคิดเป็นร้อยละ 101.27 ของเงินอุดหนุนสำหรับการให้ทุน จำนวน 2,068,492,000 บาท ที่ วช. ได้รับจัดสรรจากกองทุนส่งเสริม ววน. และมีการเบิกจ่ายเงินให้หน่วยงานรับทุนไปแล้ว วงเงินรวม 222,176,437 บาท ซึ่งคิดเป็นร้อยละ 29.47 ของงบประมาณที่ทำสัญญาแล้ว หรือร้อยละ 10.74 ของงบประมาณเงินอุดหนุนสำหรับการให้ทุน โดย วช. จะดำเนินการเบิกจ่ายเงินอุดหนุนการวิจัยและนวัตกรรมแก่ผู้รับทุนเป็นงวดๆ ตามระยะเวลาและหลักเกณฑ์ที่กำหนดไว้ในสัญญารับทุนระหว่าง วช. กับหน่วยงานรับทุน

ส่วนที่ 2

ผลการดำเนินงานและการใช้จ่ายงบประมาณ
ประจำปีงบประมาณ พ.ศ. 2566 (รอบ 6 เดือน)

ส่วนที่ 2

ผลการดำเนินงานและการใช้จ่ายงบประมาณ ประจำปีงบประมาณ พ.ศ. 2566 รอบ 6 เดือน

2.1 ผลการดำเนินงานและการใช้จ่ายงบประมาณตามพระราชบัญญัติงบประมาณรายจ่าย ประจำปีงบประมาณ พ.ศ. 2566 รอบ 6 เดือน

2.1.1 ผลการใช้จ่ายงบประมาณตามพระราชบัญญัติงบประมาณรายจ่าย ประจำปี งบประมาณ พ.ศ. 2566 รอบ 6 เดือน

สำนักงานการวิจัยแห่งชาติ (วช.) ได้รับความจัดสรรงบประมาณตามพระราชบัญญัติงบประมาณรายจ่าย ประจำปีงบประมาณ พ.ศ. 2566 เพื่อดำเนินงานตามพันธกิจของ วช. ทั้ง 7 ด้าน รวมทั้งสิ้น 590,581,100 บาท โดยมีแผนการใช้จ่ายงบประมาณ 6 เดือนแรก เป็นเงิน 303,893,200 บาท ซึ่งมีการใช้จ่ายงบประมาณจริง รวม 359,780,300 บาท คิดเป็นร้อยละ 118.39 ของงบประมาณ 6 เดือนที่วางแผนไว้ และคิดเป็นร้อยละ 60.92 ของงบประมาณที่ได้รับจัดสรรทั้งหมด ซึ่งสูงกว่าแผนการใช้จ่ายงบประมาณ 6 เดือนที่วางแผนไว้ เนื่องจาก วช. มีการเร่งรัดการดำเนินงานด้านการสนับสนุนการวิจัย จึงทำให้มีการใช้จ่ายงบประมาณสูงกว่าแผนการใช้จ่ายงบประมาณเล็กน้อย รายละเอียดตามตารางที่ 1 โดยอยู่ภายใต้แผนงาน จำนวน 3 แผนงาน ประกอบด้วย

1) **แผนงานบุคลากรภาครัฐ** รายจ่ายประจำวงเงินรวม 106,271,400 บาท ซึ่งมีการใช้จ่ายงบประมาณ 6 เดือนแรก เป็นเงิน 54,364,800 บาท หรือคิดเป็นร้อยละ 51.16 ของงบประมาณที่ได้รับจัดสรรภายใต้แผนดังกล่าว

2) **แผนงานพื้นฐานด้านการสร้างความสามารถในการแข่งขัน** วงเงินรวม 153,269,700 บาท แบ่งเป็นรายจ่ายประจำ วงเงิน 136,064,300 บาท และรายจ่ายลงทุน วงเงิน 17,205,400 บาท โดยแผนการใช้จ่ายงบประมาณ 6 เดือนแรก คิดเป็นเงิน 85,237,500 บาท ซึ่งมีการใช้จ่ายงบประมาณ รวมทั้งสิ้น 67,072,800 บาท หรือคิดเป็นร้อยละ 43.76 ของงบประมาณที่ได้รับจัดสรรภายใต้แผนงานดังกล่าว แบ่งเป็นการใช้จ่ายรายจ่ายประจำ 67,072,800 บาท และสำหรับการใช้จ่ายรายจ่ายลงทุน จำนวนเงิน 17,205,400 บาท นั้น ยังไม่ได้มีการเบิกจ่าย แต่ได้มีการทำสัญญาผูกพันเรียบร้อยแล้ว เนื่องจากสัญญากำหนดไว้ว่าทำการเบิกจ่ายเมื่อส่งมอบงานจึงทำให้ยังไม่มีผลการใช้จ่ายงบลงทุน

3) **แผนงานพื้นฐานด้านการพัฒนาและเสริมสร้างศักยภาพทรัพยากรมนุษย์** รายจ่ายประจำวงเงิน 331,040,000 บาท โดยแผนการใช้จ่ายงบประมาณ 6 เดือนแรก คิดเป็นเงิน 165,520,000 บาท ซึ่งมีการใช้จ่ายงบประมาณ รวมทั้งสิ้น 238,342,700 บาท หรือคิดเป็นร้อยละ 72.00 ของงบประมาณที่ได้รับจัดสรรภายใต้แผนดังกล่าว เป็นการใช้จ่ายรายจ่ายประจำทั้งสิ้น 238,342,700 บาท

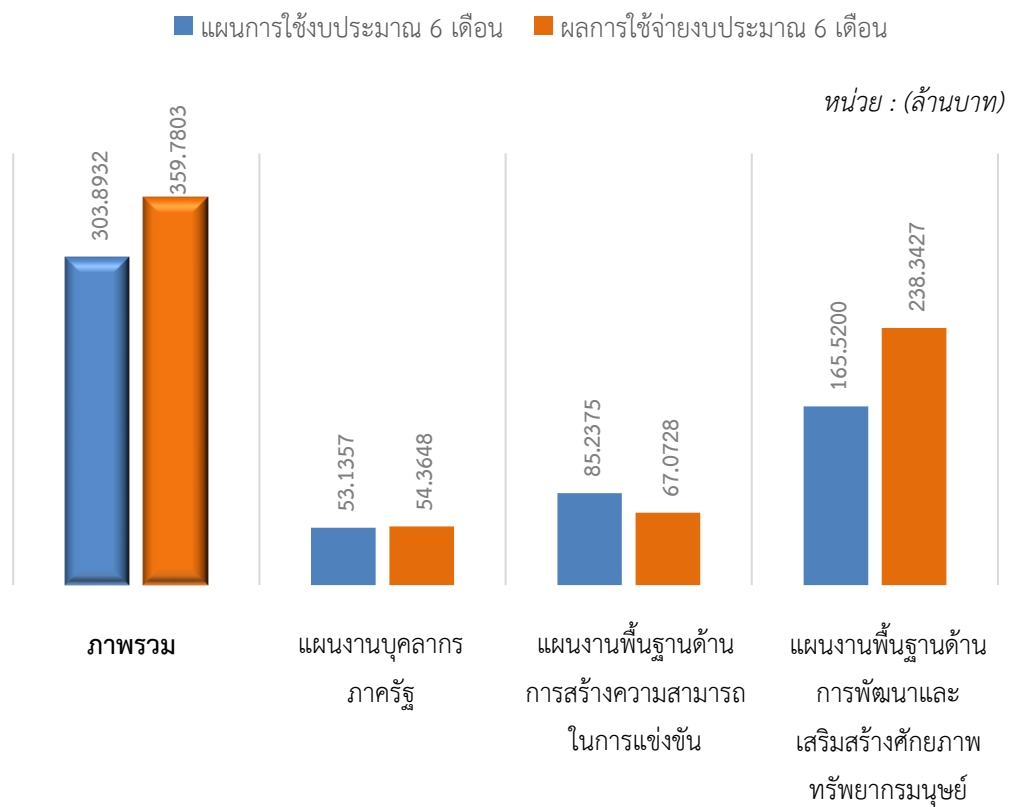
ตารางที่ 1 ผลการใช้จ่ายงบประมาณตามพระราชบัญญัติงบประมาณรายจ่าย ประจำปีงบประมาณ พ.ศ. 2566
รอบ 6 เดือน

หน่วย : (ล้านบาท)

แผนงาน/ผลผลิต/โครงการ/กิจกรรม	ผลการใช้จ่ายงบประมาณ			ผลเทียบกับ แผนทั้งปี (ร้อยละ)
	แผนทั้งปี	แผน (6 เดือน)	ผล (6 เดือน)	
แผนงานบุคลากรภาครัฐ	106.2714	53.1357	54.3648	51.16
ผลผลิตที่ 1 รายการค่าใช้จ่ายบุคลากรภาครัฐ	106.2714	53.1357	54.3648	
- กิจกรรมการบริหารจัดการบุคลากรภาครัฐเพื่อสนับสนุน ด้านการวิจัยและนวัตกรรม	106.2714	53.1357	54.3648	
(รายจ่ายลงทุน)	(-)	(-)	(-)	
(รายจ่ายประจำ)	(106.2714)	(53.1357)	(54.3648)	
แผนงานพื้นฐานด้านการสร้างความสามารถในการแข่งขัน	153.2697	85.2375	67.0728	43.76
ผลผลิตที่ 1 ความร่วมมือของหน่วยงานในระบบวิจัยทั้งใน และต่างประเทศ	136.5697	76.8875	64.5318	
- กิจกรรมส่งเสริมและประสานงานความร่วมมือของ หน่วยงานในระบบวิจัย	77.6735	38.8368	43.0007	
(รายจ่ายลงทุน)	(-)	(-)	(-)	
(รายจ่ายประจำ)	(77.6735)	(38.8368)	(43.0007)	
- กิจกรรมบริหารจัดการองค์กรและพัฒนาบุคลากร	58.8962	38.0507	21.5311	
(รายจ่ายลงทุน)	(17.2054)	(17.2054)	(-)	
** มีการทำสัญญาผูกพันเรียบร้อยแล้ว				
(รายจ่ายประจำ)	(41.6908)	(20.8453)	(21.5311)	
ผลผลิตที่ 2 ความร่วมมือทางวิชาการเพื่อเป้าหมาย SDGs	16.7000	8.3500	2.5410	
- กิจกรรมโครงการความร่วมมือทางวิชาการเพื่อ เป้าหมาย SDGs	16.7000	8.3500	2.5410	
(รายจ่ายลงทุน)	(-)	-	(-)	
(รายจ่ายประจำ)	(16.7000)	8.3500	(2.5410)	
แผนงานพื้นฐานด้านการพัฒนาและเสริมสร้างศักยภาพ ทรัพยากรมนุษย์	331.0400	165.5200	238.3427	72.00
โครงการที่ 1 โครงการพัฒนามาตรฐานและเส้นทาง ความก้าวหน้าทางวิชาการเพื่อการพัฒนาและเสริมสร้าง ศักยภาพทรัพยากรมนุษย์	331.0400	165.5200	238.3427	
- กิจกรรมการพัฒนาเครือข่ายสารสนเทศเพื่อรายงาน ตัวชี้วัดตามเป้าหมาย SDGs	19.3900	9.6950	6.8277	
(รายจ่ายลงทุน)	(-)	-	(-)	
(รายจ่ายประจำ)	(19.3900)	(9.6950)	(6.8277)	
- กิจกรรมโครงการพัฒนามาตรฐาน เส้นทาง ความก้าวหน้าทางวิชาการและเสริมสร้างศักยภาพทรัพยากร มนุษย์	105.1500	52.5750	76.6400	
(รายจ่ายลงทุน)	(-)	-	(-)	
(รายจ่ายประจำ)	(105.1500)	(52.5750)	(76.6400)	

แผนงาน/ผลผลิต/โครงการ/กิจกรรม	ผลการใช้จ่ายงบประมาณ			ผลเทียบกับ แผนทั้งปี (ร้อยละ)
	แผนทั้งปี	แผน (6 เดือน)	ผล (6 เดือน)	
- กิจกรรมการส่งเสริมและยกระดับศักยภาพ ทรัพยากรมนุษย์เพื่อตอบโจทย์เป้าหมายการพัฒนาที่ยั่งยืน (รายจ่ายลงทุน) (รายจ่ายประจำ)	206.5000 (-) (206.5000)	103.2500 (-) (103.2500)	154.8750 (-) (154.8750)	
รวมทั้งสิ้น (รายจ่ายลงทุน) (รายจ่ายประจำ)	590.5811 (17.2054) (573.3757)	303.8932 17.2054 (286.6878)	359.7803 (-) (359.7803)	60.92

แผนภูมิที่ 1 แสดงผลการใช้จ่ายงบประมาณตามพระราชบัญญัติงบประมาณรายจ่าย ประจำปีงบประมาณ พ.ศ. 2566 รอบ 6 เดือน



2.1.2 ผลการดำเนินงานตามตัวชี้วัดและค่าเป้าหมายตามการใช้จ่ายงบประมาณ ตามพระราชบัญญัติงบประมาณรายจ่าย ประจำปีงบประมาณ พ.ศ. 2566

1) ผลการดำเนินงานตามตัวชี้วัดและค่าเป้าหมายตามการใช้จ่ายงบประมาณ ตามพระราชบัญญัติงบประมาณรายจ่าย ประจำปีงบประมาณ พ.ศ. 2566

สำนักงานการวิจัยแห่งชาติ (วช.) ดำเนินงานตามตัวชี้วัดและค่าเป้าหมายที่ระบุไว้ใน คำรับรองการปฏิบัติราชการ ตามการใช้จ่ายงบประมาณตามพระราชบัญญัติงบประมาณรายจ่าย ประจำปี งบประมาณ พ.ศ. 2566 ซึ่งอยู่ภายใต้แผนงาน จำนวน 2 แผนงาน ประกอบด้วย 1) แผนงานพื้นฐานด้านการสร้างความสามารถในการแข่งขัน และ 2) แผนงานพื้นฐานด้านการพัฒนาและเสริมสร้างศักยภาพ ทรัพยากรมนุษย์ โดยตัวชี้วัดผลสัมฤทธิ์ของ วช. คือ “มูลค่าผลกระทบต่อเศรษฐกิจ สังคม และคุณภาพชีวิต ที่เกิดจากการนำผลงานวิจัยและพัฒนาไปใช้ประโยชน์ จำนวน 3 เท่า” โดยใน 2 ไตรมาสแรก (6 เดือน) วช. ดำเนินงานบรรลุผลตามเป้าหมายตัวชี้วัด 4 ตัวชี้วัด ได้แก่ 1.จำนวนบุคลากรวิจัยและพัฒนาของ อว. ได้รับ รางวัลที่มีชื่อเสียงระดับชาติ/นานาชาติ 2. จำนวนผู้เข้ารับการถ่ายทอดความรู้ และเรียนรู้ผ่านการเข้าร่วม กิจกรรม/ฝึกอบรม/แหล่งเรียนรู้ ตลอดจนการเข้าถึงสื่อในรูปแบบ Lifelong Learning 3. จำนวนบุคคล/ หน่วยงานที่ได้รับรางวัล/ประกาศเกียรติคุณหรือการยกย่องเชิดชูเกียรติจาก วช. และ 4. ความสำเร็จในการเชื่อมโยง ฐานข้อมูลสารสนเทศด้านการวิทยาศาสตร์ วิจัยและนวัตกรรมของประเทศ รายละเอียดตามตารางที่ 2

ตารางที่ 2 ผลการดำเนินงานตามตัวชี้วัดและค่าเป้าหมายตามการใช้จ่ายงบประมาณ ตามพระราชบัญญัติงบประมาณรายจ่าย ประจำปีงบประมาณ พ.ศ. 2566 รอบ 6 เดือน

ตัวชี้วัด	หน่วยนับ	แผนและผลการดำเนินงานปี 2566					รวม
		แผน/ ผล	ไตรมาส 1	ไตรมาส 2	ไตรมาส 3	ไตรมาส 4	
ผลสัมฤทธิ์และประโยชน์ที่คาดว่าจะได้รับจากการใช้จ่ายงบประมาณ (ภาพรวมหน่วยงาน)							
มูลค่าผลกระทบต่อเศรษฐกิจสังคมและคุณภาพชีวิต ที่เกิดจากการนำผลงานวิจัยและพัฒนาไปใช้ประโยชน์	เท่า	แผน	-	-	-	3	3
		ผล	-	-	-	-	-
แผนงานพื้นฐานด้านการสร้างความสามารถในการแข่งขัน							
ผลผลิตที่ 1 : ความร่วมมือของหน่วยงานในระบบวิจัยทั้งในและต่างประเทศ							
จำนวนประเด็นความร่วมมือของหน่วยงานทั้งในและ ต่างประเทศเพื่อเชื่อมโยงการวิจัยและนวัตกรรมไปสู่การ พัฒนาประเทศ	ประเด็น	แผน	-	-	10	10	20
		ผล	-	-	-	-	-
ร้อยละความสำเร็จของการดำเนินงานตามประเด็นความ ร่วมมือเพื่อเชื่อมโยงการวิจัยและนวัตกรรมไปสู่การ พัฒนาประเทศ	ร้อยละ	แผน	-	-	-	85	85
		ผล	-	-	-	-	-
กิจกรรมที่ 2 : การส่งเสริมและประสานความร่วมมือของหน่วยงานในระบบวิจัยทั้งในและต่างประเทศ							
ความพึงพอใจของหน่วยงานภายนอกที่ใช้ระบบ NRIS ในการบริหารจัดการทุน	ร้อยละ	แผน	-	-	-	90	90
		ผล	-	-	-	-	-
ความสำเร็จในการส่งเสริมความสามารถการแข่งขันด้าน Scientific infrastructure ของประเทศตามการ จัดลำดับของ IMD	อันดับ	แผน	-	-	-	37	37
		ผล	-	-	-	-	-

ตัวชี้วัด	หน่วยนับ	แผนและผลการดำเนินงานปี 2566					
		แผน/ ผล	ไตรมาส 1	ไตรมาส 2	ไตรมาส 3	ไตรมาส 4	รวม
กิจกรรมที่ 3 : การบริหารจัดการองค์กรและพัฒนาบุคลากร							
การประเมินการบริหารจัดการองค์กรภาครัฐตามเกณฑ์ ประกันคุณภาพ (PMQA 4.0)	คะแนน	แผน	-	-	-	400	400
		ผล	-	-	-	-	-
การประเมินคุณธรรมและความโปร่งใสในการดำเนินงาน ของหน่วยงานภาครัฐ (ITA)	คะแนน	แผน	-	-	-	95	95
		ผล	-	-	-	-	-
ผลผลิตที่ 2 : ความร่วมมือทางวิชาการเพื่อเป้าหมาย SDGs							
จำนวนประเด็นความร่วมมือของหน่วยงานทั้งในและ ต่างประเทศเพื่อเชื่อมโยงการวิจัยและนวัตกรรมไปสู่การ พัฒนาประเทศ	ประเด็น	แผน	-	-	1	1	2
		ผล	-	-	-	-	-
ร้อยละความสำเร็จของการดำเนินงานตามประเด็นความ ร่วมมือเพื่อเชื่อมโยงการวิจัยและนวัตกรรมไปสู่การ พัฒนาประเทศ	ร้อยละ	แผน	-	-	-	85	85
		ผล	-	-	-	-	-
กิจกรรมที่ 4 : โครงการความร่วมมือทางวิชาการเพื่อเป้าหมาย SDGs							
จำนวนหน่วยงานที่เข้าร่วมการเชื่อมโยงฐานข้อมูล สารสนเทศด้านการวิทยาศาสตร์ วิจัยและนวัตกรรมของ ประเทศ	หน่วยงาน	แผน	-	-	-	120	120
		ผล	-	-	-	-	-
ผลการประเมินการเป็นองค์กรดิจิทัลของสำนักงานการ วิจัยแห่งชาติ	คะแนน	แผน	-	-	-	90	90
		ผล	-	-	-	-	-
ความพึงพอใจของหน่วยงานภายนอกที่ใช้ระบบ NRIIS ในการบริหารจัดการทุน	ร้อยละ	แผน	-	-	-	90	90
		ผล	-	-	-	-	-
แผนงานพื้นฐานด้านการพัฒนาและเสริมสร้างศักยภาพทรัพยากรมนุษย์							
โครงการที่ 1 : การพัฒนามาตรฐานและเส้นทางความก้าวหน้าทางวิชาการเพื่อการพัฒนาและเสริมสร้างศักยภาพทรัพยากรมนุษย์							
จำนวนหน่วยงานซึ่งได้รับการพัฒนามาตรฐานและ เส้นทางความก้าวหน้าทางวิชาการเพื่อการพัฒนาและ เสริมสร้างศักยภาพทรัพยากรมนุษย์	หน่วยงาน	แผน	-	-	10	15	25
		ผล	-	-	-	-	-
ร้อยละความสำเร็จของการดำเนินงานเพื่อพัฒนา มาตรฐานและเส้นทางความก้าวหน้าทางวิชาการเพื่อ การพัฒนาและเสริมสร้างศักยภาพทรัพยากรมนุษย์	ร้อยละ	แผน	-	-	-	85	85
		ผล	-	-	-	-	-
กิจกรรมที่ 5 : โครงการพัฒนามาตรฐาน เส้นทางความก้าวหน้าทางวิชาการและเสริมสร้างศักยภาพทรัพยากรมนุษย์							
จำนวนบุคลากรวิจัยและพัฒนาของ อว. ได้รับรางวัลที่มี ชื่อเสียงระดับชาติ/นานาชาติ	คน	แผน	-	40	40	80	160
		ผล	-	54	-	-	54
จำนวนผู้เข้ารับการถ่ายทอดความรู้ และเรียนรู้ผ่านการ เข้าร่วมกิจกรรม/ฝึกอบรม/แหล่งเรียนรู้ ตลอดจนการ เข้าถึงสื่อในรูปแบบ Lifelong Learning	คน	แผน	1,000	2,000	2,000	2,000	7,000
		ผล	2,016	1,816	-	-	3,877

ตัวชี้วัด	หน่วยนับ	แผนและผลการดำเนินงานปี 2566					
		แผน/ ผล	ไตรมาส 1	ไตรมาส 2	ไตรมาส 3	ไตรมาส 4	รวม
กิจกรรมที่ 6 : การส่งเสริมและยกระดับศักยภาพทรัพยากรมนุษย์เพื่อตอบโจทย์เป้าหมายการพัฒนาที่ยั่งยืน							
จำนวนบุคคล/หน่วยงานที่ได้รับรางวัล/ประกาศเกียรติคุณหรือการยกย่องเชิดชูเกียรติจาก วช.	คน	แผน	-	150	-	-	150
		ผล	-	165	-	-	165
จำนวนทรัพย์สินทางปัญญาที่เกิดจากการสนับสนุนของ วช.	ชิ้น	แผน	-	-	5	10	15
		ผล	-	-	-	-	-
การประเมินระดับความพร้อมรัฐบาลดิจิทัล (DE)	คะแนน	แผน	94	-	-	-	94
		ผล	87.14	-	-	-	87.14
กิจกรรมที่ 7 : การพัฒนาเครือข่ายสารสนเทศเพื่อรายงานตัวชี้วัดตามเป้าหมาย SDGs							
ความสำเร็จในการเชื่อมโยงฐานข้อมูลสารสนเทศด้าน การวิทยาศาสตร์ วิจัยและนวัตกรรมของประเทศ	หน่วยงาน	แผน	-	40	40	40	120
		ผล	-	192	-	-	192
ความพึงพอใจของหน่วยงานภายนอกที่ใช้ระบบ NRIS ในการบริหารจัดการทุน	ร้อยละ	แผน	-	-	-	90	90
		ผล	-	-	-	-	-

2) ผลการดำเนินงานตามตัวชี้วัดและค่าเป้าหมายร่วมตามเป้าหมายการให้บริการกระทรวง ประจำปีงบประมาณ พ.ศ. 2566

สำนักงานการวิจัยแห่งชาติ (วช.) ต้องดำเนินงานเพื่อร่วมตอบตัวชี้วัดและค่าเป้าหมายร่วมตามเป้าหมายการให้บริการกระทรวงการอุดมศึกษา วิทยาศาสตร์ วิจัยและนวัตกรรม ที่เกี่ยวข้องกับ วช. ตามการใช้จ่ายประมาณ ตามพระราชบัญญัติงบประมาณประจำปีงบประมาณ พ.ศ. 2566 และส่งมอบแก่สำนักงานปลัดกระทรวงการอุดมศึกษา วิทยาศาสตร์ วิจัยและนวัตกรรม โดยได้รับมอบหมายทั้งสิ้น 7 ตัวชี้วัด ประกอบด้วยตัวชี้วัดเป้าหมายการให้บริการกระทรวง 5 ตัวชี้วัด และตัวชี้วัดผลสัมฤทธิ์ 2 ตัวชี้วัด รายละเอียดตามตารางที่ 3

ตารางที่ 3 ตัวชี้วัดเป้าหมายการให้บริการกระทรวง อว. ถ่ายทอดให้ วช. รับผิดชอบนำเสนอผลผลิต

ตัวชี้วัดที่	รายละเอียดตัวชี้วัด	หน่วยนับ	ค่าเป้าหมาย
ตัวชี้วัดเป้าหมายการให้บริการกระทรวง			
1	มูลค่าผลกระทบต่อเศรษฐกิจ สังคม และคุณภาพชีวิตที่เกิดจากการนำผลงานวิจัยและพัฒนาไปใช้ประโยชน์	ล้านบาท	1,500
11	จำนวนชุมชน/ท้องถิ่นที่ อววน. เข้าไปช่วยพัฒนา	ชุมชน	500
12	ผลคะแนนเฉลี่ยระดับคุณธรรมและความโปร่งใส (ITA) ในการทำงานของกระทรวงการอุดมศึกษา วิทยาศาสตร์ วิจัยและนวัตกรรม	คะแนน	90
17	บุคลากรด้านการวิจัยและพัฒนาแบบทำงานเต็มเวลา (FTE) ต่อประชากร 10,000 คน - ปี	คนต่อปี	26

ตัวชี้วัดที่	รายละเอียดตัวชี้วัด	หน่วยนับ	ค่าเป้าหมาย
21	จำนวนผู้เข้ารับการถ่ายทอดความรู้และเรียนรู้ผ่านการเข้าร่วมกิจกรรม/ ฝึกอบรม/ แหล่งเรียนรู้ ตลอดจนการเข้าถึงสื่อในรูปแบบ Lifelong Learning	คน	7,000
ตัวชี้วัดผลสัมฤทธิ์			
2	อันดับรวมของความสามารถแข่งขันด้าน Scientific Infrastructure ของประเทศ ตามการจัดอันดับของ IMD	อันดับ	37
3	สัดส่วนมูลค่าการลงทุนวิจัย พัฒนา และนวัตกรรม ต่อผลิตภัณฑ์มวลรวมในประเทศ	ร้อยละ	1

ซึ่งการดำเนินงานใน 2 ไตรมาสแรก (6 เดือน) วช. ดำเนินงานเพื่อตอบตัวชี้วัดตามเป้าหมายการให้บริการกระทรวงในตัวชี้วัดที่ 11 และตัวชี้วัดที่ 21 รายละเอียดตามตารางที่ 4 โดยอยู่ภายใต้ประเด็นยุทธศาสตร์ ดังนี้

ประเด็นยุทธศาสตร์ที่ 2 การยกระดับสังคมและสิ่งแวดล้อมให้มีการพัฒนาอย่างยั่งยืน สามารถแก้ไขปัญหาท้าทาย และปรับตัวได้ทันต่อพลวัตการเปลี่ยนแปลงของโลก

- เป้าหมายให้บริการกระทรวงที่ 2 สังคมไทยมีการพัฒนาอย่างยั่งยืนและเป็นสังคมคุณธรรม มีธรรมาภิบาล มีความพร้อมในการเป็นสังคมสูงวัย ยกระดับการจัดการทรัพยากรธรรมชาติ
 - ตัวชี้วัดที่ 11 จำนวนชุมชน/ท้องถิ่นที่ อววน. เข้าไปช่วยพัฒนา โดยใน 2 ไตรมาสแรก (6 เดือน) ค่าเป้าหมายกำหนดที่ วช. ต้องส่งมอบ คือ จำนวน 100 ชุมชน และผลการดำเนินงานที่ได้ คือ 29 ชุมชน ซึ่งต่ำกว่าเป้าหมายที่กำหนดไว้ เนื่องจากในบางพื้นที่ยังมีความกังวลในเรื่องการกลับมาแพร่ระบาดของโรคโควิด-19 ทำให้การนัดหมายการดำเนินกิจกรรมถ่ายทอดองค์ความรู้เลื่อนออกจากแผนการดำเนินงานเดิมออกไปเป็นช่วงเดือนเมษายน - มิถุนายน 2566

ประเด็นยุทธศาสตร์ที่ 4 การพัฒนากำลังคน สถาบันอุดมศึกษา และหน่วยงานวิจัยให้เป็นฐานการขับเคลื่อนการพัฒนาเศรษฐกิจและสังคมของประเทศแบบก้าวกระโดดและอย่างยั่งยืน

- เป้าหมายให้บริการกระทรวงที่ 4 กำลังคน สถาบันอุดมศึกษา และสถาบันวิจัยของประเทศได้รับการพัฒนาให้มีสมรรถนะสูง สามารถเพิ่มขีดความสามารถในการแข่งขันของประเทศด้านเศรษฐกิจ การยกระดับสังคมและสิ่งแวดล้อม ให้มีการพัฒนาอย่างยั่งยืนและการพึ่งตนเอง
 - ตัวชี้วัดที่ 21 จำนวนผู้เข้ารับการถ่ายทอดความรู้และเรียนรู้ผ่านการเข้าร่วมกิจกรรม/ ฝึกอบรม/ แหล่งเรียนรู้ ตลอดจนการเข้าถึงสื่อในรูปแบบ Lifelong Learning โดยใน 2 ไตรมาสแรก (6 เดือน) ค่าเป้าหมายกำหนดที่ วช. ต้องส่งมอบ คือ จำนวน 2,000 คน และผลการดำเนินงานที่ได้ คือ 3,877 คน ซึ่งสูงกว่าเป้าหมายที่กำหนด เนื่องจาก หลังผ่านวิกฤตการณ์การระบาดของโรคโควิด - 19 ทำให้สามารถจัดกิจกรรมแบบ onsite ได้ ทำให้มีผู้สนใจเข้าร่วมกิจกรรมเป็นจำนวนมาก

ตารางที่ 4 ผลการดำเนินงานประจำปีตามเป้าหมายการให้บริการกระทรวง ตามการใช้จ่ายงบประมาณตามพระราชบัญญัติงบประมาณรายจ่าย ประจำปีงบประมาณ พ.ศ. 2566

ตัวชี้วัดเป้าหมายการให้บริการกระทรวง	หน่วย นับ	แผนและผลการดำเนินงานปีงบประมาณ พ.ศ. 2566					รวม
		แผน/ผล	ไตรมาส 1	ไตรมาส 2	ไตรมาส 3	ไตรมาส 4	
ประเด็นยุทธศาสตร์ที่ 1 การพัฒนาเศรษฐกิจไทยด้วยเศรษฐกิจสร้างคุณค่าและเศรษฐกิจสร้างสรรค์ ให้มีความสามารถในการแข่งขันและพึ่งพาตนเองได้อย่างยั่งยืนพร้อมสู่อนาคต							
เป้าหมายให้บริการกระทรวงที่ 1 ประเทศไทยยกระดับการพัฒนาเศรษฐกิจสำหรับการยกระดับอุตสาหกรรมเป้าหมายสำคัญของประเทศ และพัฒนาผู้ประกอบการฐานนวัตกรรม เพิ่มขีดความสามารถในการแข่งขันระดับสากลด้วยเศรษฐกิจสร้างคุณค่าและเศรษฐกิจสร้างสรรค์ สามารถพึ่งพาตนเองได้อย่างยั่งยืน พร้อมรับการเปลี่ยนแปลงสู่อนาคต							
ตัวชี้วัดที่ 1 มูลค่าผลกระทบต่อเศรษฐกิจ สังคม และคุณภาพชีวิตที่เกิดจากการนำผลงานวิจัยและพัฒนานวัตกรรมไปใช้ประโยชน์	ล้านบาท	แผน	-	-	-	1,500	1,500
		ผล	-	-	-	-	-
ประเด็นยุทธศาสตร์ที่ 2 การยกระดับสังคมและสิ่งแวดล้อมให้มีการพัฒนาอย่างยั่งยืน สามารถแก้ไขปัญหาท้าทาย และปรับตัวได้ทันต่อพลวัตการเปลี่ยนแปลงของโลก							
เป้าหมายให้บริการกระทรวงที่ 2 สังคมไทยมีการพัฒนาอย่างยั่งยืนและเป็นสังคมคุณธรรม มีธรรมาภิบาล มีความพร้อมในการเป็นสังคมสูงวัย ยกระดับการจัดการทรัพยากรธรรมชาติ							
ตัวชี้วัดที่ 11 จำนวนชุมชน/ท้องถิ่นที่ อววน. เข้าไปช่วยพัฒนา	ชุมชน	แผน	-	100	100	300	500
		ผล	-	29	-	-	29
ตัวชี้วัดที่ 12 ผลคะแนนเฉลี่ยระดับคุณธรรมและความโปร่งใส (ITA) ในการดำเนินงานของกระทรวงการอุดมศึกษา วิทยาศาสตร์ วิจัยและนวัตกรรม	คะแนน	แผน	-	-	-	90	90
		ผล	-	-	-	-	-
ประเด็นยุทธศาสตร์ที่ 3 การพัฒนาวิทยาศาสตร์ เทคโนโลยี การวิจัย และนวัตกรรมระดับขั้นแนวหน้า เพื่อสร้างโอกาสใหม่และความพร้อมของประเทศในอนาคต							
เป้าหมายให้บริการกระทรวงที่ 3 ประเทศสามารถสร้างองค์ความรู้ นวัตกรรม และเทคโนโลยีระดับขั้นแนวหน้าที่ก้าวหน้า โดยมีโครงสร้างพื้นฐานด้านวิทยาศาสตร์ วิจัย และนวัตกรรม และโครงสร้างพื้นฐานทางคุณภาพของประเทศที่ทัดเทียมสากล อีกทั้งมีผลงานวิจัยขั้นแนวหน้าและกระบวนการค้นพบใหม่ทางมนุษยศาสตร์ สังคมศาสตร์ และศิลปกรรมศาสตร์ที่นำไปประยุกต์ใช้ เพื่อให้ประเทศสามารถตอบสนองต่อโอกาสและความท้าทายในอนาคตได้อย่างมั่นคงและยั่งยืน							
***ไม่มีตัวชี้วัดและค่าเป้าหมายร่วม							

ตัวชี้วัดเป้าหมายการให้บริการกระทรวง	หน่วย นับ	แผนและผลการดำเนินงานปีงบประมาณ พ.ศ. 2566					รวม
		แผน/ผล	ไตรมาส 1	ไตรมาส 2	ไตรมาส 3	ไตรมาส 4	
ประเด็นยุทธศาสตร์ที่ 4 การพัฒนากำลังคน สถาบันอุดมศึกษา และหน่วยงานวิจัยให้เป็นฐานการขับเคลื่อนการพัฒนาเศรษฐกิจและสังคมของประเทศแบบก้าวกระโดดและอย่างยั่งยืน							
เป้าหมายให้บริการกระทรวงที่ 4 กำลังคน สถาบันอุดมศึกษา และสถาบันวิจัยของประเทศได้รับการพัฒนาให้มีสมรรถนะสูง สามารถเพิ่มขีดความสามารถในการแข่งขันของประเทศด้านเศรษฐกิจ การยกระดับสังคมและสิ่งแวดล้อม ให้มีการพัฒนาอย่างยั่งยืนและการพึ่งตนเอง							
ตัวชี้วัดที่ 17 บุคลากรด้านการวิจัยและพัฒนาแบบทำงานเต็มเวลา (FTE) ต่อประชากร 10,000 คน - ปี	คนต่อปี	แผน	-	-	-	26	26
		ผล	-	-	-	-	-
ตัวชี้วัดที่ 21 จำนวนผู้เข้ารับการถ่ายทอดความรู้และเรียนรู้ผ่านการเข้าร่วมกิจกรรม/ฝึกอบรม/ แหล่งเรียนรู้ ตลอดจนการเข้าถึงสื่อในรูปแบบ Lifelong Learning	คน	แผน	1,000	1,000	2,500	2,500	7,000
		ผล	2,016	1,861	-	-	3,877
ตัวชี้วัดผลสัมฤทธิ์							
ตัวชี้วัดที่ 2 อันดับรวมของความสามารถการแข่งขันด้าน Scientific Infrastructure ของประเทศ ตามการจัดอันดับของ IMD	อันดับ	แผน	-	-	-	36	36
		ผล	-	-	-	-	-
ตัวชี้วัดที่ 3 สัดส่วนมูลค่าการลงทุนวิจัย พัฒนา และนวัตกรรมต่อผลิตภัณฑ์มวลรวมในประเทศ	ร้อยละ	แผน	-	-	-	1	1
		ผล	-	-	-	-	-

2.2 ผลการดำเนินงานและการใช้จ่ายงบประมาณด้านวิทยาศาสตร์ วิจัย และนวัตกรรม (ววน.) เพื่อสนับสนุนงานเชิงกลยุทธ์ (Strategic Fund; SF) จากกองทุนส่งเสริมวิทยาศาสตร์ วิจัยและนวัตกรรม (กองทุนส่งเสริม ววน.) ประจำปีงบประมาณ พ.ศ. 2566 รอบ 6 เดือน

สำนักงานการวิจัยแห่งชาติ (วช.) ได้รับการจัดสรรงบประมาณด้านวิทยาศาสตร์ วิจัยและนวัตกรรม (ววน.) เพื่อสนับสนุนงานวิจัยเชิงกลยุทธ์ (Strategic Fund; SF) จากกองทุนส่งเสริมวิทยาศาสตร์ วิจัยและนวัตกรรม (กองทุนส่งเสริม ววน.) จำนวนทั้งสิ้น 2,177,360,000 บาท ประกอบด้วย เงินอุดหนุนสำหรับการให้ทุน (Granting) จำนวน 2,068,492,000 บาท และงบบริหารแผนงานของหน่วยบริหารจัดการทุน จำนวน 108,868,000 บาท

โดย วช. ดำเนินงานสนับสนุนทุนวิจัยและนวัตกรรมแก่หน่วยงานในระบบวิจัย สถาบันอุดมศึกษา ภาคเอกชน ภาคประชาสังคม และชุมชน ครอบคลุมทั้งการวิจัยพื้นฐาน วิจัยประยุกต์ ทั้งด้านวิทยาศาสตร์ สังคมศาสตร์ มนุษยศาสตร์ และสหสาขาวิชาการ รวมทั้งการสนับสนุนการนำผลงานวิจัยสู่การใช้ประโยชน์ โดยมุ่งเน้นการให้ทุนวิจัยและนวัตกรรมเพื่อสนับสนุนแผนงาน/โครงการที่สอดคล้องและตอบเป้าหมายและผลสัมฤทธิ์ที่สำคัญของแผนงานด้านวิทยาศาสตร์ วิจัยและนวัตกรรมของประเทศ พ.ศ. 2566 – 2570 (แผนงานด้าน ววน.) ในยุทธศาสตร์ที่ 2 การยกระดับสังคมและสิ่งแวดล้อม ให้มีการพัฒนาอย่างยั่งยืน สามารถแก้ไขปัญหาท้าทาย และปรับตัวได้ทันต่อพลวัตการเปลี่ยนแปลงของโลก โดยใช้วิทยาศาสตร์ การวิจัย และนวัตกรรม ยุทธศาสตร์ที่ 4 การพัฒนากำลังคนและสถาบันด้านวิทยาศาสตร์ วิจัยและนวัตกรรม ให้เป็นฐานการขับเคลื่อนการพัฒนาเศรษฐกิจและสังคมของประเทศแบบก้าวกระโดดและอย่างยั่งยืน โดยใช้วิทยาศาสตร์ การวิจัยและนวัตกรรม และแผนงาน P25 ขับเคลื่อนและบริหารแผนด้านวิทยาศาสตร์ วิจัยและนวัตกรรม พ.ศ. 2566 – 2570 รวมทั้งสอดคล้องกับนโยบายสำคัญของประเทศและเป้าหมายตามยุทธศาสตร์ชาติ เพื่อให้การวิจัยและนวัตกรรมเป็นส่วนสำคัญในการช่วยแก้ไขปัญหาสำคัญ/ปัญหาเร่งด่วนและตอบโจทย์การพัฒนาประเทศ

ซึ่งในช่วงระยะเวลา 6 เดือน (1 ต.ค. 2565 - 31 มี.ค. 2566) วช. มีผลการใช้จ่ายงบประมาณและผลการดำเนินงานของงบประมาณเพื่อสนับสนุนงานเชิงกลยุทธ์ (แผนงาน SF) ดังนี้

2.2.1 ผลการใช้จ่ายงบประมาณแผนงานเชิงกลยุทธ์ (Strategic Fund; SF) ปีงบประมาณ พ.ศ. 2566

วช. ได้ดำเนินการอนุมัติงบประมาณแผนงาน SF เพื่อสนับสนุนทุนวิจัยและนวัตกรรมให้กับโครงการต่าง ๆ ภายใต้แผนงานย่อยรายประเด็น 71 แผนงานย่อย F, N 26 แผนงาน เพื่อตอบเป้าหมายและผลสัมฤทธิ์ที่สำคัญของ แผนงานด้าน ววน. ในยุทธศาสตร์ที่ 2, ยุทธศาสตร์ที่ 4 และแผนงาน P25 จำนวนโครงการที่สนับสนุนทุนทั้งสิ้น 1,900 โครงการ วงเงินรวม 2,094,706,300 บาท (สถานะโครงการรอทำสัญญา + ทำสัญญาแล้ว) แบ่งเป็นงบประมาณที่จัดสรรในปีงบประมาณ พ.ศ. 2566 จำนวน 1,808,432,156 บาท 1,158 โครงการ และงบประมาณสำหรับโครงการต่อเนื่อง 286,274,144 บาท 742 โครงการ ซึ่งคิดเป็นร้อยละ 101.27 ของเงินอุดหนุนสำหรับการให้ทุน (Granting) จำนวน 2,068,492,000 บาท ที่ วช. ได้รับจัดสรรจากกองทุนส่งเสริม ววน. และมีการเบิกจ่ายเงินให้หน่วยงานรับทุนไปแล้ว วงเงินรวม 222,176,437 บาท ซึ่งคิดเป็นร้อยละ 29.47 ของงบประมาณที่ทำสัญญาแล้ว หรือร้อยละ 10.74 ของงบประมาณเงินอุดหนุนสำหรับการให้ทุน (Granting) (2,068,492,000 บาท) รายละเอียดดังตารางที่ 1 ทั้งนี้ วช. จะดำเนินการเบิกจ่ายเงินทุนอุดหนุนการวิจัยและนวัตกรรมแก่ผู้รับทุนเป็นงวดๆ ตามระยะเวลาและหลักเกณฑ์ที่กำหนดไว้ในสัญญารับทุนระหว่าง วช. กับหน่วยงานรับทุน

2.2.2 ผลการดำเนินงานตามผลผลิตและค่าเป้าหมาย แผนงานเชิงกลยุทธ์ (Strategic Fund; SF) ปีงบประมาณ พ.ศ. 2566 ตามคำรับรองการปฏิบัติตามเงื่อนไขของการอนุมัติงบประมาณด้านวิทยาศาสตร์ วิจัยและนวัตกรรม ประจำปีงบประมาณ พ.ศ. 2566

วช. ได้ระบุผลผลิตไว้ในคำรับรองการปฏิบัติตามเงื่อนไขของการอนุมัติงบประมาณด้านวิทยาศาสตร์ วิจัยและนวัตกรรม ประจำปีงบประมาณ พ.ศ. 2566 จำนวน 9 ผลผลิต 40 ประเภทผลผลิต ทั้งนี้ วช. ได้ดำเนินการอนุมัติงบประมาณแผนงาน SF เพื่อสนับสนุนทุนวิจัยและนวัตกรรมให้กับโครงการต่าง ๆ ภายใต้แผนงานย่อยรายประเด็น 71 แผนงาน แผนงานย่อย F, N 26 แผนงาน รวมแล้วทั้งสิ้น 1,900 โครงการ โดยมีภาพรวมผลผลิตและค่าเป้าหมาย (เชิงปริมาณ) ที่คาดว่าจะเกิดขึ้นเมื่อโครงการวิจัยเสร็จสิ้น จำนวน 10 ผลผลิต 63 ประเภทผลผลิต ซึ่งเมื่อเทียบผลผลิตที่คาดว่าจะได้รับเมื่อโครงการเสร็จสิ้นกับผลผลิตที่กำหนดไว้ตามคำรับรองฯ พบว่า ผลผลิตส่วนใหญ่สูงกว่าแผนที่กำหนดไว้ตามคำรับรองฯ มีเพียง 3 ประเภทผลผลิต ได้แก่ 1.4 นักวิจัยหน่วยงานรัฐ, 1.10 ผู้สูงอายุ และ 6.2 ห้องปฏิบัติการ (Laboratory) ที่ค่าเป้าหมายเมื่อโครงการดำเนินการเสร็จสิ้นยังไม่เป็นไปตามแผนที่กำหนด รายละเอียดดังตารางที่ 2 ทั้งนี้ วช. จะติดตามการดำเนินแผนงาน/โครงการดังกล่าวอย่างใกล้ชิด เพื่อให้ผลการดำเนินแผนงาน/โครงการบรรลุผลตามแผนที่กำหนดไว้ต่อไป แต่อย่างไรก็ตาม จำนวนผลผลิตและประเภทผลผลิตของแผนงาน/โครงการ อาจมีการเปลี่ยนแปลง เนื่องจาก ณ ปัจจุบันโครงการส่วนใหญ่อยู่ระหว่างกระบวนการจัดทำสัญญา

2.2.3 ผลการดำเนินงานตัวชี้วัดเป้าหมายการให้บริการกระทรวง อว. และตัวชี้วัดของสำนักงานงบประมาณในส่วนของกองทุนส่งเสริม ววน. ที่เกี่ยวข้องกับ วช. ในฐานะหน่วยงานบริหารจัดการทุน (PMU) (ตัวชี้วัดร่วมสำนักงานคณะกรรมการส่งเสริมวิทยาศาสตร์ วิจัยและนวัตกรรม (สกสว.)) ประจำปีงบประมาณ พ.ศ. 2566

วช. ในฐานะ PMU ได้รับมอบหมายจาก สกสว. ให้รายงานผลการดำเนินงานตัวชี้วัดเป้าหมายการให้บริการกระทรวง อว. และตัวชี้วัดของสำนักงานงบประมาณในส่วนของกองทุนส่งเสริม ววน. ที่เกี่ยวข้องกับ วช. จำนวน 7 ตัวชี้วัด โดย วช. มีผลการดำเนินงานตัวชี้วัดดังกล่าวในไตรมาสที่ 2/2566 รายละเอียดดังตารางที่ 3 ทั้งนี้ วช. มีแผนงาน/โครงการที่สามารถส่งมอบผลการดำเนินงานตัวชี้วัดเมื่อสิ้นสุดโครงการ ได้ตามเป้าหมายที่กำหนดไว้

ตารางที่ 1 รายละเอียดการใช้จ่ายงบประมาณแผนงานเชิงกลยุทธ์ (Strategic Fund; SF) เพื่อสนับสนุนทุนวิจัยและนวัตกรรม ประจำปีงบประมาณ พ.ศ. 2566

หน่วย : (บาท)

ยุทธศาสตร์ (S) / แผนงาน (P) / แผนงานย่อย F / แผนงานย่อย N / แผนงานย่อยรายประเด็น	งบประมาณที่ได้รับ จัดสรรจากกองทุน ส่งเสริม ววน. ตามคำรับรองฯ เลขที่ SFB660011/0408	สถานะโครงการในระบบ NRIIS ณ วันที่ 3 เม.ย. 2566 เวลา 7.12 น.								
		รอทำสัญญา (ยังไม่มีวันที่ลงนาม)		ทำสัญญาแล้ว (มีวันที่ลงนามแล้ว)				รวม		เบิกจ่ายให้ โครงการ (บาท)
		โครง การ	งบจัดสรร	โครง การ	งบจัดสรร	โครงการ ต่อเนื่อง	งปม.ต่อเนื่อง	โครงการ ในปีงบ	งบจัดสรร ในปีงบประมาณ พ.ศ. 2566	เบิกแล้ว
งบประมาณที่ วช. ได้รับจัดสรรสำหรับสนับสนุนทุน (Grant)	2,068,492,000									
ยุทธศาสตร์ที่ 2 (S2) การยกระดับสังคมและสิ่งแวดล้อม ให้ มีการพัฒนาอย่างยั่งยืน สามารถแก้ไขปัญหาท้าทาย และ ปรับตัวได้ทันต่อพลวัตการเปลี่ยนแปลงของโลก โดยใช้ วิทยาศาสตร์ การวิจัยและนวัตกรรม	1,130,500,000	433	725,816,300	175	394,720,200	-	-	608	1,120,536,500	69,819,349
P9 (S2) พัฒนาสังคมสูงวัยด้วยวิทยาศาสตร์ วิจัยและ นวัตกรรม	228,000,000	70	201,880,000	4	18,150,000	-	-	74	220,030,000	9,925,307
F8 (S2P9) พัฒนาผู้สูงอายุในภาคชนบทและเมืองให้มี ศักยภาพในการพึ่งตนเอง มีคุณค่าและสร้างมูลค่าเพิ่มให้แก่ สังคม	114,000,000	20	98,960,000	1	9,500,000	-	-	21	108,460,000	-
1. การพัฒนาผู้สูงอายุในภาคชนบทและเมืองให้มีศักยภาพใน การพึ่งตนเอง มีคุณค่าและสร้างมูลค่าเพิ่มให้แก่สังคม	114,000,000	20	98,960,000	1	9,500,000	-	-	21	108,460,000	-
N12 (S2P9) พัฒนานวัตกรรมเพื่อเตรียมความพร้อมของวัย แรงงานในภาคชนบทและเมืองเข้าสู่การเป็นผู้สูงวัย	66,500,000	30	65,490,000	3	8,650,000	-	-	33	74,140,000	9,925,307
2. การอยู่ร่วมกันของคนทุกช่วงวัย	23,750,000	9	13,760,000	3	8,650,000	-	-	12	22,410,000	5,624,657
3. การพัฒนานวัตกรรมเพื่อรองรับสังคมสูงวัย	23,750,000	9	31,730,000	-	-	-	-	9	31,730,000	4,300,650
4. การพัฒนานวัตกรรมเพื่อเพิ่มศักยภาพเกษตรกรสูงวัย	19,000,000	12	20,000,000	-	-	-	-	12	20,000,000	-
N13 (S2P9) ส่งเสริมคุณภาพชีวิต สภาพแวดล้อมและสังคม เพื่อรองรับการอยู่ร่วมกันของคนทุกช่วงวัย	47,500,000	20	37,430,000	-	-	-	-	20	37,430,000	-

ยุทธศาสตร์ (S) / แผนงาน (P) / แผนงานย่อย F / แผนงานย่อย N / แผนงานย่อยรายประเด็น	งบประมาณที่ได้รับ จัดสรรจากกองทุน ส่งเสริม ววน. ตามคำรับรองฯ เลขที่ SFB660011/0408	สถานะโครงการในระบบ NRIIS ณ วันที่ 3 เม.ย. 2566 เวลา 7.12 น.								
		รอทำสัญญา (ยังไม่มีวันที่ลงนาม)		ทำสัญญาแล้ว (มีวันที่ลงนามแล้ว)				รวม		เบิกจ่ายให้ โครงการ (บาท)
		โครง การ	งบจัดสรร	โครง การ	งบจัดสรร	โครงการ ต่อเนื่อง	งปม.ต่อเนื่อง	โครงการ ในปีบ	งบจัดสรร ในปีงบประมาณ พ.ศ. 2566	เบิกแล้ว
5. กลไกการขับเคลื่อนการรับรู้งานวิจัยและนวัตกรรมเพื่อการพัฒนาคุณภาพชีวิต	9,500,000	1	1,610,000	-	-	-	-	1	1,610,000	-
6. ระบบถ่ายทอดขยายผล ววน. เพื่อใช้ประโยชน์ภาคประชาสังคมทุกช่วงวัย	9,500,000	1	2,000,000	-	-	-	-	1	2,000,000	-
7. โครงการบ่มเพาะเพื่อเพิ่มศักยภาพการพัฒนาเชิงพื้นที่ด้วยกระบวนการวิศวกรสังคม	15,200,000	12	13,800,000	-	-	-	-	12	13,800,000	-
8. ระบบโครงสร้างเครือข่ายวิจัยภูมิภาคเพื่อต่อยอดขยายผลงานวิจัยและนวัตกรรมในการพัฒนาสังคมทุกช่วงวัย	3,800,000	5	8,020,000	-	-	-	-	5	8,020,000	-
9. การสร้างเครือข่ายวิจัยและนวัตกรรมเพื่อยกระดับศักยภาพผลิตภัณฑ์ชุมชน	9,500,000	1	12,000,000	-	-	-	-	1	12,000,000	-
P11 (S2) พัฒนาเศรษฐกิจฐานราก ขจัดความยากจน และลดความเหลื่อมล้ำ	104,500,000	78	62,833,000	38	34,250,000	-	-	116	97,083,000	9,753,420
F9 (S2P11) ขจัดความยากจนและลดความเหลื่อมล้ำ โดยการลดช่องว่างของการเข้าถึงโอกาสด้านการพัฒนาอาชีพ การศึกษาเรียนรู้ การเข้าถึงเทคโนโลยีและนวัตกรรม	38,000,000	5	3,750,000	38	34,250,000	-	-	43	38,000,000	9,593,250
10. การพัฒนาศักยภาพการผลิตสัตว์เศรษฐกิจเพื่อพัฒนาเศรษฐกิจฐานรากด้วยเทคโนโลยีและนวัตกรรม	38,000,000	5	3,750,000	38	34,250,000	-	-	43	38,000,000	9,593,250
F10 (S2P11) เพิ่มความเข้มแข็งของเศรษฐกิจฐานราก เพื่อให้มีศักยภาพในการแข่งขัน สามารถพึ่งพาตนเองได้และกระจายรายได้สู่ชุมชนท้องถิ่น	47,500,000	58	43,985,000	-	-	-	-	58	43,985,000	-

ยุทธศาสตร์ (S) / แผนงาน (P) / แผนงานย่อย F / แผนงานย่อย N / แผนงานย่อยรายประเด็น	งบประมาณที่ได้รับ จัดสรรจากกองทุน ส่งเสริม ววน. ตามคำรับรองฯ เลขที่ SFB660011/0408	สถานะโครงการในระบบ NRIS ณ วันที่ 3 เม.ย. 2566 เวลา 7.12 น.								
		รอทำสัญญา (ยังไม่มีวันที่ลงนาม)		ทำสัญญาแล้ว (มีวันที่ลงนามแล้ว)				รวม		เบิกจ่ายให้ โครงการ (บาท)
		โครง การ	งบจัดสรร	โครง การ	งบจัดสรร	โครงการ ต่อเนื่อง	งปม.ต่อเนื่อง	โครงการ ในปีงบ	งบจัดสรร ในปีงบประมาณ พ.ศ. 2566	เบิกแล้ว
11. แผนงานการยกระดับคุณภาพสังคมด้วยเทคโนโลยีและการวิจัย	28,500,000	23	27,585,000	-	-	-	-	23	27,585,000	-
12. แผนการส่งเสริมการพัฒนาเศรษฐกิจฐานรากของชุมชนท้องถิ่น (CBR)	19,000,000	35	16,400,000	-	-	-	-	35	16,400,000	-
N17 (S2P11) ยกกระดับการเกษตรแบบ Smart Farming ที่ครบห่วงโซ่คุณค่าในชุมชนโดยใช้เทคโนโลยีและนวัตกรรม	19,000,000	15	15,098,000	-	-	-	-	15	15,098,000	160,170
13. การยกระดับสินค้าและผลิตภัณฑ์เกษตรมูลค่าสูง	19,000,000	15	15,098,000	-	-	-	-	15	15,098,000	160,170
P12 (S2) พัฒนานโยบายและต้นแบบสำหรับสังคมคุณธรรม การแก้ไขปัญหาคอร์รัปชัน และการเสริมสร้างธรรมาภิบาล โดยใช้การวิจัย องค์ความรู้ เทคโนโลยี และนวัตกรรม	114,000,000	20	41,895,000	13	59,325,000	-	-	33	101,220,000	18,613,065
N18 (S2P12) พัฒนาสังคมคุณธรรม	38,000,000	6	14,000,000	8	21,000,000	-	-	14	35,000,000	9,305,250
14. คนไทย 4.0	38,000,000	6	14,000,000	8	21,000,000	-	-	14	35,000,000	9,305,250
N19 (S2P12) เสริมสร้างธรรมาภิบาลและแก้ไขปัญหาคอร์รัปชัน	76,000,000	14	27,895,000	5	38,325,000	-	-	19	66,220,000	9,307,815
15. การเสริมสร้างธรรมาภิบาลและแก้ไขปัญหาคอร์รัปชัน	76,000,000	14	27,895,000	5	38,325,000	-	-	19	66,220,000	9,307,815
P14 (S2) พัฒนานโยบายและต้นแบบเพื่อสร้างสังคมไทยไร้ความรุนแรง ประชาชนมีความปลอดภัยในชีวิตและทรัพย์สิน รวมทั้งสวัสดิภาพสาธารณะในการดำรงชีวิต โดยใช้การวิจัย เทคโนโลยี และนวัตกรรม	123,500,000	45	86,415,000	14	53,920,000	-	-	59	140,335,000	7,211,070
N23 (S2P14) สังคมไทยไร้ความรุนแรง และอยู่ร่วมกันอย่างสันติ	47,500,000	11	32,160,000	9	29,500,000	-	-	20	61,660,000	-

ยุทธศาสตร์ (S) / แผนงาน (P) / แผนงานย่อย F / แผนงานย่อย N / แผนงานย่อยรายประเด็น	งบประมาณที่ได้รับ จัดสรรจากกองทุน ส่งเสริม ววน. ตามคำรับรองฯ เลขที่ SFB660011/0408	สถานะโครงการในระบบ NRIS ณ วันที่ 3 เม.ย. 2566 เวลา 7.12 น.								
		รอทำสัญญา (ยังไม่มีวันที่ลงนาม)		ทำสัญญาแล้ว (มีวันที่ลงนามแล้ว)				รวม		เบิกจ่ายให้ โครงการ (บาท)
		โครง การ	งบจัดสรร	โครง การ	งบจัดสรร	โครงการ ต่อเนื่อง	งปม.ต่อเนื่อง	โครงการ ในปีงบ	งบจัดสรร ในปีงบประมาณ พ.ศ. 2566	เบิกแล้ว
16. สังคมไทยไร้ความรุนแรง	47,500,000	11	32,160,000	9	29,500,000	-	-	20	61,660,000	-
N24 (S2P14) ความปลอดภัยในชีวิตและทรัพย์สิน และ สวัสดิภาพสาธารณสุข	76,000,000	34	54,255,000	5	24,420,000	-	-	39	78,675,000	7,211,070
17. ความปลอดภัยทางถนน	47,500,000	8	24,480,000	5	24,420,000	-	-	13	48,900,000	7,211,070
18. การส่งเสริมงานวิจัยและนวัตกรรมเพื่อการสร้างความ ปลอดภัยในชีวิตและทรัพย์สินและสวัสดิภาพสาธารณสุขของ สังคมไทย	28,500,000	26	29,775,000	-	-	-	-	26	29,775,000	-
P15 (S2) พัฒนาและเร่งแก้ไขปัญหาทรัพยากรธรรมชาติ และสิ่งแวดล้อม โดยมุ่งเน้นการบริโภคอย่างยั่งยืน และการ เป็นสังคมคาร์บอนต่ำ โดยใช้วิทยาศาสตร์ การวิจัย เทคโนโลยี และนวัตกรรม	171,000,000	77	156,096,000	16	11,919,000	-	-	93	168,015,000	4,221,990
N26 (S2P15) พัฒนาและเร่งแก้ไขปัญหาทรัพยากรธรรมชาติ ด้านทรัพยากรทางทะเลและชายฝั่ง โดยใช้แนวคิดเศรษฐกิจ สีน้ำเงิน รวมทั้งยกระดับการเป็นสังคมคาร์บอนต่ำ	47,500,000	24	37,077,000	16	11,919,000	-	-	40	48,996,000	4,221,990
19. แผนงานวิจัยและนวัตกรรมเศรษฐกิจสีน้ำเงิน	47,500,000	24	37,077,000	16	11,919,000	-	-	40	48,996,000	4,221,990
N27 (S2P15) พัฒนาและเร่งแก้ไขปัญหาด้านนิเวศน์และ มลพิษในภาคอุตสาหกรรม รวมทั้งยกระดับการเป็นสังคม คาร์บอนต่ำ	47,500,000	19	44,891,000	-	-	-	-	19	44,891,000	-
20. แผนงานวิจัยและนวัตกรรมการบริหารจัดการทรัพยากร และของเสียของภาคอุตสาหกรรม	47,500,000	19	44,891,000	-	-	-	-	19	44,891,000	-
N28 (S2P15) พัฒนาและเร่งแก้ไขปัญหาด้านนิเวศน์ มลพิษ และการยกระดับการใช้ทรัพยากรและวัสดุเหลือใช้เพื่อการ	66,500,000	18	65,128,000	-	-	-	-	18	65,128,000	-

ยุทธศาสตร์ (S) / แผนงาน (P) / แผนงานย่อย F / แผนงานย่อย N / แผนงานย่อยรายประเด็น	งบประมาณที่ได้รับ จัดสรรจากกองทุน ส่งเสริม ววน. ตามคำรับรองฯ เลขที่ SFB660011/0408	สถานะโครงการในระบบ NRIS ณ วันที่ 3 เม.ย. 2566 เวลา 7.12 น.								
		รอทำสัญญา (ยังไม่มีวันที่ลงนาม)		ทำสัญญาแล้ว (มีวันที่ลงนามแล้ว)				รวม		เบิกจ่ายให้ โครงการ (บาท)
		โครง การ	งบจัดสรร	โครง การ	งบจัดสรร	โครงการ ต่อเนื่อง	งปม.ต่อเนื่อง	โครงการ ในปีงบ	งบจัดสรร ในปีงบประมาณ พ.ศ. 2566	เบิกแล้ว
ผลิตและการบริโภคอย่างยั่งยืนในชุมชนและพื้นที่ ในภาค เมืองและชนบท รวมทั้งยกระดับการเป็นสังคมคาร์บอนต่ำ										
21. แผนงานวิจัยและนวัตกรรมพลังงานหมุนเวียนและพลังงาน ทางเลือกสู่ชุมชน	28,500,000	8	24,986,000	-	-	-	-	8	24,986,000	-
22. แผนงานวิจัยและนวัตกรรมการจัดการของเสียให้เป็นศูนย์	19,000,000	3	17,034,000	-	-	-	-	3	17,034,000	-
23. แผนงานวิจัยและนวัตกรรม Haze Free Thailand และ ปัญหา PM2.5	19,000,000	7	23,108,000	-	-	-	-	7	23,108,000	-
N29 (S2P15) พัฒนาด้านแบบและส่งเสริมการขาย เครือข่ายอาสาสมัครที่ใช้อัจฉริยะ เทคโนโลยี และ นวัตกรรมในการพัฒนาและเร่งแก้ไขปัญหา ทรัพยากรธรรมชาติและสิ่งแวดล้อม ในชุมชน/ท้องถิ่น	9,500,000	16	9,000,000	-	-	-	-	16	9,000,000	-
24. แผนงานวิจัยเพื่อท้องถิ่นในการพัฒนาและแก้ไขปัญหา ทรัพยากรธรรมชาติและสิ่งแวดล้อมในชุมชน/ท้องถิ่น	9,500,000	16	9,000,000	-	-	-	-	16	9,000,000	-
P16 (S2) พัฒนานโยบายและต้นแบบเพื่อลดความเสี่ยงและ ผลกระทบที่เกิดจากภัยพิบัติทางธรรมชาติและการ เปลี่ยนแปลงสภาพภูมิอากาศ โดยใช้วิทยาศาสตร์ การวิจัย เทคโนโลยี และนวัตกรรม	142,500,000	70	93,449,000	71	54,416,000	-	-	141	147,865,000	15,587,790
N31 (S2P16) พัฒนาเทคโนโลยี นวัตกรรม ต้นแบบ และ ระบบบริหารจัดการแบบบูรณาการเพื่อลดความเสี่ยงและ ผลกระทบ รวมทั้งการฟื้นฟูและช่วยเหลือในเมืองและพื้นที่ อุตสาหกรรมจากภัยพิบัติทางธรรมชาติและเปลี่ยนแปลง สภาพภูมิอากาศ	142,500,000	70	93,449,000	71	54,416,000	-	-	141	147,865,000	15,587,790

ยุทธศาสตร์ (S) / แผนงาน (P) / แผนงานย่อย F / แผนงานย่อย N / แผนงานย่อยรายประเด็น	งบประมาณที่ได้รับ จัดสรรจากกองทุน ส่งเสริม ววน. ตามคำรับรองฯ เลขที่ SFB660011/0408	สถานะโครงการในระบบ NRIS ณ วันที่ 3 เม.ย. 2566 เวลา 7.12 น.								
		รอทำสัญญา (ยังไม่มีวันที่ลงนาม)		ทำสัญญาแล้ว (มีวันที่ลงนามแล้ว)				รวม		เบิกจ่ายให้ โครงการ (บาท)
		โครง การ	งบจัดสรร	โครง การ	งบจัดสรร	โครงการ ต่อเนื่อง	งปม.ต่อเนื่อง	โครงการ ในปีงบ	งบจัดสรร ในปีงบประมาณ พ.ศ. 2566	เบิกแล้ว
25. แผนงานวิจัยและนวัตกรรมเพื่อลดผลกระทบจากการเปลี่ยนแปลงสภาพภูมิอากาศและคงไว้ซึ่งระบบนิเวศและความหลากหลายทางชีวภาพ	19,000,000	5	5,932,000	8	10,849,000	-	-	13	16,781,000	4,235,385
26. แผนงานวิจัยและนวัตกรรมด้านการบริหารจัดการภัยพิบัติทางธรรมชาติแบบบูรณาการ	23,750,000	13	23,231,000	2	2,738,000	-	-	15	25,969,000	780,330
27. แผนงานวิจัยและนวัตกรรมเพื่อลดผลกระทบจากการเปลี่ยนแปลงสภาพภูมิอากาศต่อความมั่นคงด้านน้ำของประเทศ	19,000,000	1	19,000,000	-	-	-	-	1	19,000,000	-
28. แผนงานวิจัยและนวัตกรรม เพื่อลดความเสี่ยงและผลกระทบจากภัยพิบัติทางธรรมชาติและการเปลี่ยนแปลงสภาพภูมิอากาศที่มีต่อสุขภาพและสาธารณสุข	19,000,000	4	14,252,000	2	4,748,000	-	-	6	19,000,000	1,914,630
29. แผนวิจัยและนวัตกรรมเพื่อลดความเสี่ยงและผลกระทบภัยพิบัติธรรมชาติและการเปลี่ยนแปลงสภาพภูมิอากาศต่อสัตว์เศรษฐกิจ	9,500,000	3	2,150,000	3	4,975,000	-	-	6	7,125,000	1,417,875
30. การใช้ประโยชน์ผลงานวิจัยและนวัตกรรมเพื่อชุมชนสังคมในการลดความเสี่ยงและผลกระทบจากภัยพิบัติทางธรรมชาติและการเปลี่ยนแปลงสภาพภูมิอากาศ	23,750,000	-	-	-	-	-	-	-	-	-
31. การจัดการความรู้การวิจัยและถ่ายทอดเพื่อการใช้ประโยชน์และลดผลกระทบจากภัยพิบัติทางธรรมชาติและการเปลี่ยนแปลงสภาพภูมิอากาศ	23,750,000	43	24,584,000	56	31,106,000	-	-	99	55,690,000	7,239,570

ยุทธศาสตร์ (S) / แผนงาน (P) / แผนงานย่อย F / แผนงานย่อย N / แผนงานย่อยรายประเด็น	งบประมาณที่ได้รับ จัดสรรจากกองทุน ส่งเสริม ววน. ตามคำรับรองฯ เลขที่ SFB660011/0408	สถานะโครงการในระบบ NRIIS ณ วันที่ 3 เม.ย. 2566 เวลา 7.12 น.								
		รอทำสัญญา (ยังไม่มีวันที่ลงนาม)		ทำสัญญาแล้ว (มีวันที่ลงนามแล้ว)				รวม		เบิกจ่ายให้ โครงการ (บาท)
		โครง การ	งบจัดสรร	โครง การ	งบจัดสรร	โครงการ ต่อเนื่อง	งปม.ต่อเนื่อง	โครงการ ในปีงบ	งบจัดสรร ในปีงบประมาณ พ.ศ. 2566	เบิกแล้ว
32. แผนงานวิจัยและนวัตกรรมสิ่งประดิษฐ์ เพื่อแก้ปัญหาและ ผลกระทบจากภัยพิบัติทางธรรมชาติและการเปลี่ยนแปลง สภาพภูมิอากาศ	4,750,000	1	4,300,000	-	-	-	-	1	4,300,000	-
P17 (S2) พัฒนาและประยุกต์ใช้มนุษยศาสตร์ สังคมศาสตร์ และศิลปกรรมศาสตร์เพื่อส่งเสริมคุณค่าและความงาม ของศิลปะและวัฒนธรรมให้เป็นทุนสำคัญในการพัฒนา ประเทศให้เป็นอารยธรรมที่ยั่งยืน และปรับตัวได้ทันต่อพลวัต การเปลี่ยนแปลง	247,000,000	73	83,248,300	19	162,740,200	-	-	92	245,988,500	104,506,707
N32 (S2P17) วิจัยและวิชาการของวิทยสถานด้าน สังคมศาสตร์ มนุษยศาสตร์ และศิลปกรรมศาสตร์	142,500,000	-	-	1	150,000,000	-	-	1	150,000,000	99,750,000
33. แผนงานเศรษฐกิจพอเพียง	28,500,000	-	-	-	-	-	-	-	-	-
34. แผนงานสุวรรณภูมิศึกษา	38,000,000	-	-	1	150,000,000	-	-	1	150,000,000	99,750,000
35. แผนงานพิพิธภัณฑ์ศิลปกรรมแห่งชาติ	28,500,000	-	-	-	-	-	-	-	-	-
36. แผนงานโลกคดีศึกษา	19,000,000	-	-	-	-	-	-	-	-	-
37. แผนงานช่างศิลป์ท้องถิ่น	28,500,000	-	-	-	-	-	-	-	-	-
N33 (S2P17) วิจัยพื้นฐานด้านมนุษยศาสตร์ สังคมศาสตร์ และศิลปกรรมศาสตร์	47,500,000	40	35,300,000	5	4,700,000	-	-	45	40,000,000	1,225,500
38. วิจัยพื้นฐานด้านมนุษยศาสตร์ สังคมศาสตร์ และศิลปกรรม ศาสตร์	47,500,000	40	35,300,000	5	4,700,000	-	-	45	40,000,000	1,225,500
N34 (S2P17) วิจัยและพัฒนามนุษย์กับความสัมพันธ์ทาง สังคมและเทคโนโลยี	19,000,000	17	17,988,500	-	-	-	-	17	17,988,500	-

ยุทธศาสตร์ (S) / แผนงาน (P) / แผนงานย่อย F / แผนงานย่อย N / แผนงานย่อยรายประเด็น	งบประมาณที่ได้รับ จัดสรรจากกองทุน ส่งเสริม ววน. ตามคำรับรองฯ เลขที่ SFB660011/0408	สถานะโครงการในระบบ NRIS ณ วันที่ 3 เม.ย. 2566 เวลา 7.12 น.								
		รอทำสัญญา (ยังไม่มีวันที่ลงนาม)		ทำสัญญาแล้ว (มีวันที่ลงนามแล้ว)				รวม		เบิกจ่ายให้ โครงการ (บาท)
		โครง การ	งบจัดสรร	โครง การ	งบจัดสรร	โครงการ ต่อเนื่อง	งปม.ต่อเนื่อง	โครงการ ในปีงบ	งบจัดสรร ในปีงบประมาณ พ.ศ. 2566	เบิกแล้ว
39. โครงการวิจัยเพื่อการพัฒนาจังหวัดชายแดนภาคใต้	9,500,000	14	10,988,500	-	-	-	-	14	10,988,500	-
40. การวิจัยเพื่อลดความเหลื่อมล้ำและการพัฒนาคุณภาพชีวิต ด้วยเทคโนโลยีและนวัตกรรม	9,500,000	3	7,000,000	-	-	-	-	3	7,000,000	-
N35 (S2P17) วิจัยและพัฒนาสุนทรียภาพและความคิด สร้างสรรค์ของด้านศิลปกรรม	38,000,000	16	29,959,800	13	8,040,200	-	-	29	38,000,000	3,531,207
41. การวิจัยและพัฒนาสุนทรียภาพและความคิดสร้างสรรค์ ของด้านศิลปกรรม	38,000,000	16	29,959,800	13	8,040,200	-	-	29	38,000,000	3,531,207
ยุทธศาสตร์ที่ 4 (S4) การพัฒนากำลังคนและสถาบันด้าน วิทยาศาสตร์ วิจัยและนวัตกรรม ให้เป็นฐานการขับเคลื่อน การพัฒนาเศรษฐกิจและสังคมของประเทศแบบก้าวกระโดด และอย่างยั่งยืนโดยใช้วิทยาศาสตร์ การวิจัยและนวัตกรรม	890,492,000	455	593,441,731	81	55,742,125	742	286,274,144	536	649,183,856	51,901,088
P21 (S4) ยกระดับการผลิตและพัฒนาบุคลากรด้านการวิจัย และพัฒนา กำลังคนด้านวิทยาศาสตร์ รวมถึงนักวิทยาศาสตร์ และนวัตกรรม ที่มีทักษะสูง ให้มีจำนวนมากขึ้น	652,992,000	395	362,669,411	78	52,068,125	742	286,274,144	473	414,737,536	51,901,088
F12 (S4P21) พัฒนาศักยภาพด้านการวิจัยและพัฒนา กำลังคนด้านวิทยาศาสตร์ รวมถึงนักวิทยาศาสตร์ และ นวัตกรรม ทุกคน ให้มีคุณธรรม จริยธรรม เป็นคุณลักษณะที่พึง ประสงค์ที่จำเป็นควบคู่กับการมีสมรรถนะสูงด้านวิชาชีพและ วิชาการ	66,500,000	16	17,947,500	66	31,321,500	-	-	82	49,269,000	7,762,801
42. โครงการยกระดับการพัฒนาบุคลากรการวิจัยในมนุษย์	6,650,000	4	3,600,000	3	2,717,500	-	-	7	6,317,500	625,813

ยุทธศาสตร์ (S) / แผนงาน (P) / แผนงานย่อย F / แผนงานย่อย N / แผนงานย่อยรายประเด็น	งบประมาณที่ได้รับ จัดสรรจากกองทุน ส่งเสริม ววน. ตามคำรับรองฯ เลขที่ SFB660011/0408	สถานะโครงการในระบบ NRIIS ณ วันที่ 3 เม.ย. 2566 เวลา 7.12 น.								
		รอทำสัญญา (ยังไม่มีวันที่ลงนาม)		ทำสัญญาแล้ว (มีวันที่ลงนามแล้ว)				รวม		เบิกจ่ายให้ โครงการ (บาท)
		โครง การ	งบจัดสรร	โครง การ	งบจัดสรร	โครงการ ต่อเนื่อง	งปม.ต่อเนื่อง	โครงการ ในปีงบ	งบจัดสรร ในปีงบประมาณ พ.ศ. 2566	เบิกแล้ว
43. แผนงานการพัฒนาบุคลากรด้านการดำเนินการต่อสัตว์เพื่อ งานทางวิทยาศาสตร์	12,350,000	5	9,932,500	-	-	-	-	5	9,932,500	-
44. โครงการขับเคลื่อนแผนการพัฒนาบุคลากรวิจัยและ นวัตกรรมของประเทศ	33,250,000	7	4,415,000	37	15,266,500	-	-	44	19,681,500	1,846,676
45. โครงการพัฒนาและส่งเสริมมาตรฐานความปลอดภัย ห้องปฏิบัติการ	11,400,000	-	-	23	10,630,000	-	-	23	10,630,000	4,574,250
46. โครงการพัฒนาและส่งเสริมมาตรฐานด้านความปลอดภัย ทางชีวภาพของประเทศ	2,850,000	-	-	3	2,707,500	-	-	3	2,707,500	716,063
F13 (S4P21) ผลิตและพัฒนาบุคลากรด้านการวิจัยและ พัฒนา กำลังคนด้านวิทยาศาสตร์ รวมถึงนักวิทยาศาสตร์ และนักนวัตกรรม ที่มีทักษะสูง ให้มีจำนวนมากขึ้น และตรงตาม ความต้องการของประเทศ โดยใช้วิทยาศาสตร์ การวิจัยและ นวัตกรรม	218,500,000	93	209,572,506	4	11,706,000	3	6,783,594	97	221,278,506	5,385,350
47. โครงการต้นแบบนักประดิษฐ์ไทย นักประดิษฐ์โลก	33,250,000	29	35,195,000	-	-	-	-	29	35,195,000	-
48. การผลิตและพัฒนาบุคลากรด้านการวิจัยและนวัตกรรมให้ มีทักษะสูง ทางการแพทย์และสุขภาพ	57,000,000	26	68,500,000	1	1,000,000	-	-	27	69,500,000	300,000
49. การพัฒนาศักยภาพบุคลากรวิจัยและนวัตกรรมสู่การเพิ่ม มูลค่าเกษตรด้วยนวัตกรรม	38,000,000	23	37,944,100	-	-	-	-	23	37,944,100	-
50. การส่งเสริมกลุ่มวิจัยศักยภาพสูง	19,000,000	3	12,216,406	-	-	3	6,783,594	3	12,216,406	-
51. แผนงานวิจัยด้านยุทธศาสตร์เป้าหมาย (Spearhead) การศึกษาในศตวรรษที่ 21	9,500,000	1	9,500,000	-	-	-	-	1	9,500,000	-

ยุทธศาสตร์ (S) / แผนงาน (P) / แผนงานย่อย F / แผนงานย่อย N / แผนงานย่อยรายประเด็น	งบประมาณที่ได้รับ จัดสรรจากกองทุน ส่งเสริม ววน. ตามคำรับรองฯ เลขที่ SFB660011/0408	สถานะโครงการในระบบ NRIIS ณ วันที่ 3 เม.ย. 2566 เวลา 7.12 น.								
		รอทำสัญญา (ยังไม่มีวันที่ลงนาม)		ทำสัญญาแล้ว (มีวันที่ลงนามแล้ว)				รวม		เบิกจ่ายให้ โครงการ (บาท)
		โครง การ	งบจัดสรร	โครง การ	งบจัดสรร	โครงการ ต่อเนื่อง	งปม.ต่อเนื่อง	โครงการ ในปีงบ	งบจัดสรร ในปีงบประมาณ พ.ศ. 2566	เบิกแล้ว
52. การพัฒนาบุคลากรระดับบัณฑิตศึกษาด้านวิทยาศาสตร์ เทคโนโลยีและนวัตกรรมเพื่อรองรับการเติบโตของอุตสาหกรรม ของประเทศ	33,250,000	2	31,423,000	-	-	-	-	2	31,423,000	-
53. การพัฒนากำลังคนให้สามารถรองรับการพัฒนาใน ภาคอุตสาหกรรม	28,500,000	9	14,794,000	3	10,706,000	-	-	12	25,500,000	5,085,350
N43 (S4P21) ส่งเสริมผู้มีศักยภาพสูงให้เข้าสู่เส้นทางอาชีพ และมีความก้าวหน้าในสายอาชีพนักวิจัย นักวิทยาศาสตร์ และนวัตกรรม	367,992,000	286	135,149,405	8	9,040,625	739	279,490,550	294	144,190,030	38,752,937
54. โครงการปริญญาเอกกาญจนาภิเษก	72,437,500	-	-	-	-	295	100,533,808	-	-	11,921,587
55. ส่งเสริมกลุ่มวิจัย (เมธีวิจัยอาวุโส)	69,106,800	11	24,225,000	-	-	32	62,374,400	11	24,225,000	10,762,500
56. การพัฒนานักวิจัยรุ่นกลาง	42,750,000	57	15,164,375	3	719,625	179	36,356,760	60	15,884,000	1,359,450
57. ศาสตราจารย์วิจัยดีเด่น	22,752,500	-	-	2	7,700,000	6	20,100,000	2	7,700,000	9,550,000
58. อัจฉริยภาพนักวิจัยรุ่นกลาง	15,200,000	-	-	-	-	55	26,223,660	-	-	-
59. พัฒนานักวิจัยระดับบัณฑิตศึกษา	14,250,000	63	14,492,500	2	393,000	36	589,550	65	14,885,500	277,400
60. อัจฉริยภาพนักวิจัยรุ่นใหม่	9,500,000	-	-	-	-	60	12,010,022	-	-	10,000
61. โครงการพัฒนานักวิจัยและงานวิจัยเพื่ออุตสาหกรรม (พวอ.)	35,387,500	-	-	-	-	57	18,036,500	-	-	4,530,000
62. การพัฒนาเส้นทางอาชีพนักวิจัยรุ่นใหม่	5,990,700	19	4,401,350	1	228,000	19	3,265,850	20	4,629,350	342,000
63. พัฒนาศักยภาพในการทำงานวิจัยของ อ. รุ่นใหม่	80,617,000	136	76,866,180	-	-	-	-	136	76,866,180	-

ยุทธศาสตร์ (S) / แผนงาน (P) / แผนงานย่อย F / แผนงานย่อย N / แผนงานย่อยรายประเด็น	งบประมาณที่ได้รับ จัดสรรจากกองทุน ส่งเสริม ววน. ตามคำรับรองฯ เลขที่ SFB660011/0408	สถานะโครงการในระบบ NRIIS ณ วันที่ 3 เม.ย. 2566 เวลา 7.12 น.								
		รอทำสัญญา (ยังไม่มีวันที่ลงนาม)		ทำสัญญาแล้ว (มีวันที่ลงนามแล้ว)				รวม		เบิกจ่ายให้ โครงการ (บาท)
		โครง การ	งบจัดสรร	โครง การ	งบจัดสรร	โครงการ ต่อเนื่อง	งปม.ต่อเนื่อง	โครงการ ในปีงบ	งบจัดสรร ในปีงบประมาณ พ.ศ. 2566	เบิกแล้ว
P23 (S4) ยกระดับความร่วมมือด้านการวิจัย การพัฒนา เทคโนโลยีและนวัตกรรมของสถาบัน/ศูนย์วิจัยกับเครือข่าย ระดับนานาชาติ พัฒนาการเป็นศูนย์กลางกำลังคนระดับสูง ของอาเซียนและศูนย์กลางการเรียนรู้ของอาเซียน	237,500,000	60	230,772,320	3	3,674,000	-	-	63	234,446,320	-
F14 (S4P23) พัฒนาการเป็นศูนย์กลางกำลังคนระดับสูง (Hub of Talent) และศูนย์กลางการเรียนรู้ (Hub of Knowledge) ของอาเซียน รวมถึงด้านศาสตร์โลกตะวันออก และมรดกทางวัฒนธรรม	190,000,000	46	201,503,320	-	-	-	-	46	201,503,320	-
64. การพัฒนาศูนย์กลางกำลังคนระดับสูง (Hub of Talent) และศูนย์การเรียนรู้ (Hub of Knowledge) ระดับอาเซียน	190,000,000	46	201,503,320	-	-	-	-	46	201,503,320	-
N48 (S4P23) พัฒนาเครือข่ายความร่วมมือนานาชาติ (Global Partnership)	47,500,000	14	29,269,000	3	3,674,000	-	-	17	32,943,000	-
65. เครือข่ายความร่วมมือนานาชาติเพื่อยกระดับงานวิจัยและ เสริมสร้างศักยภาพนักวิจัยไทยสู่เวทีโลก	47,500,000	14	29,269,000	3	3,674,000	-	-	17	32,943,000	-
แผนงานอื่นที่ไม่ได้อยู่ในยุทธศาสตร์ที่ 1 - 4	47,500,000	9	21,511,800	5	17,200,000	-	-	14	38,711,800	456,000
P25 ขับเคลื่อนและบริหารแผนด้านวิทยาศาสตร์ วิจัยและ นวัตกรรม พ.ศ. 2566 - 2570	47,500,000	9	21,511,800	5	17,200,000	-	-	14	38,711,800	456,000
N50 (P25) พัฒนาระบบและกลไกสร้างความเข้มแข็งของ ระบบนิเวศ ววน.	25,650,000	7	16,761,800	3	6,500,000	-	-	10	23,261,800	-
66. กลไกการยกระดับคุณภาพการบริหารจัดการความมั่นคง ปลอดภัยข้อมูลสารสนเทศของระบบข้อมูลสารสนเทศกลาง ด้านวิทยาศาสตร์ วิจัยและนวัตกรรมของประเทศ	4,750,000	2	7,836,800	-	-	-	-	2	7,836,800	-

ยุทธศาสตร์ (S) / แผนงาน (P) / แผนงานย่อย F / แผนงานย่อย N / แผนงานย่อยรายประเด็น	งบประมาณที่ได้รับ จัดสรรจากกองทุน ส่งเสริม ววน. ตามคำรับรองฯ เลขที่ SFB660011/0408	สถานะโครงการในระบบ NRIIS ณ วันที่ 3 เม.ย. 2566 เวลา 7.12 น.								
		รอทำสัญญา (ยังไม่มีวันที่ลงนาม)		ทำสัญญาแล้ว (มีวันที่ลงนามแล้ว)				รวม		เบิกจ่ายให้ โครงการ (บาท)
		โครง การ	งบจัดสรร	โครง การ	งบจัดสรร	โครงการ ต่อเนื่อง	งปม.ต่อเนื่อง	โครงการ ในปีงบ	งบจัดสรร ในปีงบประมาณ พ.ศ. 2566	เบิกแล้ว
67. การพัฒนาแพลตฟอร์มระบบบริหารจัดการข้อมูลภาครัฐ เพื่อสนับสนุนการใช้ประโยชน์ และขับเคลื่อนแผน ววน.	9,500,000	2	3,900,000	1	4,275,000	-	-	3	8,175,000	-
68. การส่งเสริมและขยายผลศักยภาพระบบการใช้ประโยชน์ จากผลงานวิจัยและนวัตกรรมของเครือข่าย ววน.	11,400,000	3	5,025,000	2	2,225,000	-	-	5	7,250,000	-
N53 (P25) พัฒนาและเพิ่มสมรรถนะระบบข้อมูลและระบบ สารสนเทศด้าน ววน.	21,850,000	2	4,750,000	2	10,700,000	-	-	4	15,450,000	456,000
69. แผนพัฒนาและบริการจัดการเครือข่ายหน่วยงานเชื่อมโยง และบูรณาการข้อมูล ววน. เพื่อให้เกิดการร่วมมืออย่างเป็น ระบบ มีเอกภาพและความต่อเนื่อง ยั่งยืน	7,600,000	-	-	1	1,200,000	-	-	1	1,200,000	456,000
70. แผนการบริการข้อมูลด้านวิทยาศาสตร์วิจัยและนวัตกรรม เพื่อการใช้ประโยชน์	4,750,000	2	4,750,000	-	-	-	-	2	4,750,000	-
71. แผนการพัฒนาบบข้อมูลสารสนเทศวิจัยและนวัตกรรม แห่งชาติ (National Research and Innovation System : NRIIS)	9,500,000	-	-	1	9,500,000	-	-	1	9,500,000	-
รวมงบประมาณจัดสรร (วช. สนับสนุนทุน) (งบจัดสรรในปีงบประมาณ 2566 (รอทำสัญญา+ทำ สัญญา) +งบประมาณต่อเนื่อง)	2,094,706,300	897	1,340,769,831	261	467,662,325	742	286,274,144	1,158	1,808,432,156	222,176,437

- หมายเหตุ 1. ข้อมูลจากแดชบอร์ด ระบบ NRIIS ณ วันที่ 3 เมษายน 2566 เวลา 7.12 น.
2. ข้อมูลโครงการรวมโครงการต่อเนื่อง
3. คอลัมน์ รอทำสัญญา และ ทำสัญญาแล้ว สรุปรูปข้อมูลจากการกำหนดวงเงิน

ตารางที่ 2 สรุปภาพรวมผลผลิต ประเภทผลผลิต จำนวน (ค่าเป้าหมาย; เจริญปริมาณ) และหน่วยนับของผลผลิต งบประมาณด้านวิทยาศาสตร์ วิจัยและนวัตกรรม เพื่อสนับสนุนงานเชิงกลยุทธ์ (Strategic Fund, SF) ปีงบประมาณ พ.ศ. 2566 ที่คาดว่าจะได้รับเมื่อโครงการเสร็จสิ้น เทียบกับผลผลิตที่กำหนดไว้ตามคำรับรองฯ เลขที่ SFB660011/0408

ลำดับที่	ผลผลิต/ประเภทผลผลิต	ผลผลิตที่กำหนดไว้ตามคำรับรองฯ เลขที่ SFB660011/0408	ผลผลิตที่คาดว่าจะได้รับ (เมื่อโครงการเสร็จสิ้น)	หน่วยนับ
		จำนวน (เชิงปริมาณ)	จำนวน (เชิงปริมาณ)	
1	1. กำลังคน หรือหน่วยงาน ที่ได้รับการพัฒนาทักษะ	62,148	65,584,913	คน
1	1.1 นิสิต/นักศึกษาระดับปริญญาตรี	431	8,056	คน
2	1.2 นิสิต/นักศึกษาระดับปริญญาโท	194	324	คน
3	1.3 นิสิต/นักศึกษาระดับปริญญาเอก	68	317	คน
4	1.4 นักวิจัยหน่วยงานรัฐ	3,675	2,614	คน
5	1.5 นักวิจัยภาคเอกชน	60	397	คน
6	1.6 ชุมชนท้องถิ่น/ประชาสังคม	2,810	8,424	คน
7	1. กำลังคน หรือหน่วยงาน ที่ได้รับการพัฒนาทักษะ - 1.7 นักวิจัยอิสระ (ไม่มีสังกัด)		243	คน
8	1.8 เด็กและเยาวชน รวมถึงอาชีวศึกษา	20	536,346	คน
9	1.9 ประชาชนทั่วไป	480	65,013,808	คน
10	1.10 ผู้สูงอายุ	50,000	2,019	คน
11	1.11 ผู้ด้อยโอกาสและเข้าไม่ถึงทรัพยากร		294	คน
12	1.12 แรงงานภาคการเกษตร	480	1,460	คน
13	1.13 ผู้ประกอบการรายย่อยและวิสาหกิจชุมชน	60	2,523	คน
14	1.14 ผู้ประกอบการขนาดกลางและขนาดย่อม (SMEs)		255	คน
15	1.15 ผู้ประกอบการขนาดใหญ่		1	คน
16	1.16 บุคลากรภาครัฐ	3,870	7,832	คน
2	2. ต้นฉบับบทความวิจัย (Manuscript)	541	4,084	เรื่อง
17	2.1 Proceeding ระดับชาติ	65	2,692	เรื่อง

ลำดับที่	ผลผลิต/ประเภทผลผลิต	ผลผลิตที่กำหนดไว้ตามคำรับรองฯ เลขที่ SFB660011/0408	ผลผลิตที่คาดว่าจะได้รับ (เมื่อโครงการเสร็จสิ้น)	หน่วยนับ
		จำนวน (เชิงปริมาณ)	จำนวน (เชิงปริมาณ)	
18	2.2 Proceeding ระดับนานาชาติ	8	210	เรื่อง
19	2.3 บทความในประเทศ	64	206	เรื่อง
20	2.4 บทความต่างประเทศ	404	976	เรื่อง
3	3. หนังสือ	19	1,684	เล่ม
21	3.1 บางบทของหนังสือ (Book Chapter) ระดับชาติ	15	578	เล่ม
22	3.2 บางบทของหนังสือ (Book Chapter) ระดับนานาชาติ		3	เล่ม
23	3.3 Monograph ระดับชาติ	2	92	เล่ม
24	3.4 Monograph ระดับนานาชาติ		1	เล่ม
25	3.5 หนังสือทั้งเล่ม (Whole book) ระดับชาติ	2	1,009	เล่ม
26	3.6 หนังสือทั้งเล่ม (Whole book) ระดับนานาชาติ		1	เล่ม
4	4. ต้นแบบผลิตภัณฑ์ หรือเทคโนโลยี/กระบวนการใหม่ หรือนวัตกรรมทางสังคม	374	6,497	ต้นแบบ/กระบวนการใหม่/นวัตกรรม/หลักสูตร
27	4.1 ต้นแบบผลิตภัณฑ์ (Prototype) ระดับห้องปฏิบัติการ	59	5,078	ต้นแบบ
28	4.2 ต้นแบบผลิตภัณฑ์ (Prototype) ระดับภาคสนาม	54	589	ต้นแบบ
29	4.3 ต้นแบบผลิตภัณฑ์ (Prototype) ระดับอุตสาหกรรม	2	164	ต้นแบบ
30	4.4 เทคโนโลยี/กระบวนการใหม่ ระดับห้องปฏิบัติการ	59	118	กระบวนการใหม่
31	4.5 เทคโนโลยี/กระบวนการใหม่ ระดับภาคสนาม	24	137	กระบวนการใหม่
32	4.6 เทคโนโลยี/กระบวนการใหม่ ระดับอุตสาหกรรม	1	30	กระบวนการใหม่
33	4.7 นวัตกรรมทางสังคม (Social Innovation) ความรู้และเทคโนโลยีทางด้านสังคม	172	309	นวัตกรรม
34	4.8 นวัตกรรมทางสังคม (Social Innovation) - หลักสูตร	3	72	หลักสูตร
5	5. ทรัพย์สินทางปัญญา	10	286	เรื่อง
35	5.1 การเปิดเผยงานวิจัยต่อหน่วยงาน (Invention Disclosure)	1	41	เรื่อง

ลำดับที่	ผลผลิต/ประเภทผลผลิต	ผลผลิตที่กำหนดไว้ตามคำรับรองฯ เลขที่ SFB660011/0408	ผลผลิตที่คาดว่าจะได้รับ (เมื่อโครงการเสร็จสิ้น)	หน่วยนับ
		จำนวน (เชิงปริมาณ)	จำนวน (เชิงปริมาณ)	
36	5.2 อนุสิทธิบัตร (Petty Patent)	1	60	เรื่อง
37	5.3 สิทธิบัตรการประดิษฐ์ (Patent for Innovation)	8	34	เรื่อง
38	5.4 สิทธิบัตรการออกแบบผลิตภัณฑ์ (Patent for industrial design)		18	
39	5.5 ลิขสิทธิ์ (Copyright)		120	
40	5.6 เครื่องหมายทางการค้า (Trademark)		1	
41	5.9 การขึ้นทะเบียนพันธุพืช หรือสัตว์ (Registration)		12	
6	6. เครื่องมือ และโครงสร้างพื้นฐาน (Facilities and Infrastructure)	130	77	ห้อง
42	6.1 เครื่องมือ (Facilities)		32	
43	6.2 ห้องปฏิบัติการ (Laboratory)	130	34	ห้อง
44	6.3 โรงงานต้นแบบ (Pilot plant)		7	
45	6.4 ศูนย์ทดสอบ (Testing center)		4	
7	7. ฐานข้อมูล ระบบและกลไก หรือมาตรฐาน	45	443	ระบบ/ฐานข้อมูล
46	7.1 ระบบและกลไก	34	70	ระบบ
47	7.2 ฐานข้อมูล (Database)	11	355	ฐานข้อมูล
48	7.3 มาตรฐาน (Standards) ระดับชาติ		13	มาตรฐาน
49	7.4 มาตรฐาน (Standards) ระดับนานาชาติ		5	มาตรฐาน
8	8. เครือข่าย	175	1,783	เครือข่าย
50	8.1 ความร่วมมือทางด้านวิชาการระดับประเทศ	34	1,164	เครือข่าย
51	8.2 ความร่วมมือทางด้านวิชาการระดับนานาชาติ	42	116	เครือข่าย
52	8.3 เครือข่ายเพื่อการพัฒนาเศรษฐกิจระดับประเทศ	35	15	เครือข่าย

ลำดับที่	ผลผลิต/ประเภทผลผลิต	ผลผลิตที่กำหนดไว้ตามคำรับรองฯ เลขที่ SFB660011/0408	ผลผลิตที่คาดว่าจะได้รับ (เมื่อโครงการเสร็จสิ้น)	หน่วยนับ
		จำนวน (เชิงปริมาณ)	จำนวน (เชิงปริมาณ)	
53	8.4 เครือข่ายเพื่อการพัฒนาเศรษฐกิจระดับนานาชาติ		3	เครือข่าย
54	8.5 เครือข่ายเพื่อการพัฒนาสังคมระดับประเทศ	61	462	เครือข่าย
55	8.6 เครือข่ายเพื่อการพัฒนาสังคมระดับนานาชาติ		1	เครือข่าย
56	8.7 เครือข่ายเพื่อการพัฒนาสิ่งแวดล้อมระดับประเทศ	3	21	เครือข่าย
57	8.8 เครือข่ายเพื่อการพัฒนาสิ่งแวดล้อมระดับนานาชาติ		1	เครือข่าย
9	9. การลงทุนวิจัยและนวัตกรรม		46	
58	9.1 กองทุนอื่นในประเทศ		1	
59	9.3 หน่วยงานภาครัฐและรัฐวิสาหกิจอื่น - ในประเทศ		14	
60	9.4 หน่วยงานภาครัฐและรัฐวิสาหกิจอื่น - ต่างประเทศ		5	
61	9.5 หน่วยงานภาคเอกชน และภาคประชาสังคม - ในประเทศ		26	
10	10. ข้อเสนอแนะเชิงนโยบาย (Policy Recommendation) และ มาตรการ (Measures)	53	235	เรื่อง/ประเด็น/ มาตรการ
62	10.1 ข้อเสนอแนะเชิงนโยบาย – สมุดปกขาว (White paper)	19	174	เรื่อง/ประเด็น
63	10.2 มาตรการ	34	61	มาตรการ

หมายเหตุ: 1. ข้อมูลจากระบบ NRIIS ณ วันที่ 3 เมษายน 2566 เวลา 8.22 น.

2. ผลผลิตของแผนงาน/โครงการอาจมีการเปลี่ยนแปลง เนื่องจากโครงการส่วนใหญ่อยู่ระหว่างกระบวนการจัดทำสัญญา

ตารางที่ 3 ผลการดำเนินงานตัวชี้วัดเป้าหมายการให้บริการกระทรวง อว. และตัวชี้วัดของสำนักงานงบประมาณในส่วนของกองทุนส่งเสริม ววน. ที่เกี่ยวข้อง กับ วช. ในฐานะหน่วยงาน PMU ประจำปีงบประมาณ พ.ศ. 2566 รายไตรมาสที่ 2/2566 (ตัวชี้วัดร่วมสำนักงานคณะกรรมการส่งเสริมวิทยาศาสตร์ วิจัยและนวัตกรรม (สกสว.))

ตัวชี้วัด	หน่วยนับ	ค่าเป้าหมาย			
		ไตรมาส 1	ไตรมาส 2	ไตรมาส 3	ไตรมาส 4
ตัวชี้วัดเป้าหมายการให้บริการกระทรวง อว.					
ประเด็นยุทธศาสตร์ 1 การพัฒนาเศรษฐกิจไทยด้วยเศรษฐกิจสร้างคุณค่าและเศรษฐกิจสร้างสรรค์ ให้มีความสามารถในการแข่งขัน และพึ่งพาตนเองได้อย่างยั่งยืน พร้อมสู่นาคต					
เป้าหมายการให้บริการกระทรวง : 1. ประเทศไทยยกระดับการพัฒนาเศรษฐกิจ สำหรับการยกระดับอุตสาหกรรมเป้าหมายสำคัญของประเทศ และพัฒนาผู้ประกอบการฐานนวัตกรรม เพิ่มขีดความสามารถในการแข่งขันระดับสากลด้วยเศรษฐกิจสร้างคุณค่าและเศรษฐกิจสร้างสรรค์ สามารถพึ่งพาตนเองได้อย่างยั่งยืน พร้อมรับการเปลี่ยนแปลงสู่นาคต					
3. จำนวนธุรกิจขนาดกลางและขนาดย่อม (MSME) ที่ได้รับการยกระดับศักยภาพและมีรายได้เพิ่มขึ้นร้อยละ 15 (บพท./วช.)					
แผนการดำเนินงานตัวชี้วัด	ราย	-	-	-	150
ผลการดำเนินงานตัวชี้วัด	ราย		5		
ประเด็นยุทธศาสตร์ 2 การยกระดับสังคมและสิ่งแวดล้อมให้มีการพัฒนาอย่างยั่งยืน สามารถแก้ไขปัญหาท้าทายและปรับตัวได้ทันต่อพลวัตการเปลี่ยนแปลงของโลก					
เป้าหมายการให้บริการกระทรวง : 2. สังคมไทยมีการพัฒนาอย่างยั่งยืนและเป็นสังคมคุณธรรม มีธรรมาภิบาล มีความพร้อมในการเป็นสังคมสูงวัย ยกระดับการจัดการทรัพยากรธรรมชาติ					
7. จำนวนต้นแบบในการประยุกต์ใช้องค์ความรู้ วิทยาศาสตร์ เทคโนโลยีและนวัตกรรม ที่แสดงให้เห็นว่าสามารถพัฒนาและเร่งแก้ไขปัญหาทรัพยากรธรรมชาติและ สิ่งแวดล้อม ในชุมชน/ท้องถิ่น (วช./สกสว.)					
แผนการดำเนินงานตัวชี้วัด	ต้นแบบ	-	-	-	10
ผลการดำเนินงานตัวชี้วัด	ต้นแบบ		18		
8. จำนวนนวัตกรรมและเทคโนโลยีเพื่อส่งเสริมสุขภาพและคุณภาพชีวิตที่ดีของผู้สูงอายุ (วช.)					
แผนการดำเนินงานตัวชี้วัด	ชิ้น	-	-	-	8
ผลการดำเนินงานตัวชี้วัด	ชิ้น		1		
9. จำนวนผู้สูงอายุในชนบทและเมืองที่ได้รับการพัฒนาทักษะที่จำเป็นในอนาคตและเพิ่มความสามารถในการพึ่งตนเอง โดยหน่วยงานภาคส่วนต่าง ๆ ด้วยการใช้ผลงานวิจัย องค์ความรู้ เทคโนโลยีและนวัตกรรม (วช.)					
แผนการดำเนินงานตัวชี้วัด	คน	-	-	-	50,000
ผลการดำเนินงานตัวชี้วัด	คน		21,026		

ตัวชี้วัด	หน่วยนับ	ค่าเป้าหมาย			
		ไตรมาส 1	ไตรมาส 2	ไตรมาส 3	ไตรมาส 4
ประเด็นยุทธศาสตร์ 4 การพัฒนากำลังคน สถาบันอุดมศึกษา และหน่วยงานวิจัยให้เป็นฐานการขับเคลื่อนการพัฒนาเศรษฐกิจและสังคมของประเทศ แบบก้าวกระโดดและอย่างยั่งยืน					
เป้าหมายการให้บริการกระทรวง : 4. กำลังคน สถาบันอุดมศึกษา และสถาบันวิจัยของประเทศได้รับการพัฒนาให้มีสมรรถนะสูง สามารถเพิ่มขีดความสามารถในการแข่งขันของประเทศด้านเศรษฐกิจ การยกระดับสังคมและสิ่งแวดล้อม ให้มีการพัฒนาอย่างยั่งยืน และการพึ่งตนเอง					
16. ประเทศไทยมีศูนย์กลางกำลังคนระดับสูง (Hub of Talent) ของอาเซียน ที่ได้รับการยอมรับระดับสากล เพิ่มขึ้น โดยการพัฒนาขึ้นใหม่หรือยกระดับจากศูนย์/สถาบันที่มีอยู่ (วช.)					
แผนการดำเนินงานตัวชี้วัด	แห่ง				2
Hub of Talent	แห่ง	-	-	-	1
Hub of Knowledge	แห่ง	-	-	-	1
ผลการดำเนินงานตัวชี้วัด	แห่ง				
Hub of Talent	แห่ง		7		
Hub of Knowledge	แห่ง		6		
20. จำนวนบุคลากรด้านการวิจัยและพัฒนา กำลังคนด้านวิทยาศาสตร์ รวมถึงนักวิทยาศาสตร์ และนวัตกรรมทักษะสูงของสถาบันอุดมศึกษาหรือสถาบันวิจัยที่ทำงานร่วมกับภาคอุตสาหกรรม หรือภาคบริการ (วช./บพค.)					
แผนการดำเนินงานตัวชี้วัด (เป้าหมายรายปีสะสม 800 คน)	คน	100	300	500	800
ผลการดำเนินงานตัวชี้วัด	คน		243		
ตัวชี้วัดสำนักงบประมาณในส่วนของกองทุนส่งเสริม ววน.					
จำนวนกำลังคนสมรรถนะสูงด้านวิทยาศาสตร์ เทคโนโลยี การวิจัยนวัตกรรมระดับขั้นแนวหน้าและประยุกต์ใช้เทคโนโลยีที่สามารถสร้างโอกาสใหม่ (คน) (วช./บพค.)					
แผนการดำเนินงานตัวชี้วัด	คน	-	-	-	100
ผลการดำเนินงานตัวชี้วัด	คน		73		

หมายเหตุ 1. ข้อมูล ณ วันที่ 27 มี.ค. 2566

- ข้อมูลผลการดำเนินงานในไตรมาสที่ 2/2566 เป็นแบบนับสะสมของไตรมาสที่ 1/2566 และไตรมาสที่ 2/2566
- ข้อมูลที่น่าอาจเกิดจากโครงการในช่วงปี 2564-2566 (ย้อนหลัง 2 ปี) แต่ต้องไม่นับซ้ำกับสิ่งที่เคยรายงานมาก่อนในปีก่อนหน้า

ส่วนที่ 3

ปัญหา อุปสรรค
และข้อเสนอแนะการดำเนินงาน

ส่วนที่ 3

ปัญหา อุปสรรค ข้อเสนอแนะการดำเนินงาน

3.1 ปัญหาและอุปสรรคในการดำเนินงาน ประจำปีงบประมาณ พ.ศ. 2566 รอบ 6 เดือน

เนื่องจากในปีงบประมาณ พ.ศ. 2566 วช. มีนโยบายให้จัดทำสัญญาสนับสนุนทุนวิจัยและนวัตกรรมแบบออนไลน์ ผ่านระบบ NRIS และ e-Signature แบบร้อยละ 100 ซึ่งเป็นการดำเนินการในปีแรกซึ่งมีกระบวนการลำดับขั้นตอนและการตรวจสอบความถูกต้อง ทั้งฝ่ายให้ทุนและฝ่ายผู้รับทุนค่อนข้างมาก ซึ่งจะต้องมีการประสานงานเพื่อติดตามการดำเนินงานอย่างต่อเนื่อง ส่งผลให้การจัดทำสัญญาสนับสนุนทุนของ วช. อาจล่าช้ากว่าแผนที่วางไว้ แต่อย่างไรก็ตาม วช. จะดำเนินการออกสัญญาให้ทุนแก่แผนงาน/โครงการที่ได้รับอนุมัติจาก วช. เรียบร้อยแล้ว ภายในเดือน เม.ย. 2566 ตามที่ สกสว. กำหนดไว้

โดย วช. ได้ จัดการชี้แจง “การจัดทำสัญญาให้ทุนแบบออนไลน์” เพื่อชี้แจงการจัดทำสัญญาให้ทุนแบบออนไลน์ และสร้างความเข้าใจกระบวนการจัดทำสัญญาให้ทุนแบบออนไลน์ สำหรับทุนวิจัยของ วช. และได้นำเสนอขั้นตอนการจัดทำสัญญาแบบออนไลน์ผ่านระบบ NRIS และ e-Signature เพื่อให้นักวิจัยผู้ประสานหน่วยงาน ผู้บริหาร หน่วยงานภาครัฐ ได้เข้าใจในกระบวนการจัดทำสัญญาให้ทุนแบบออนไลน์ สำหรับทุนวิจัยของ วช.

นอกจากนี้ ยังได้จัดอบรม “การใช้งานระบบจัดทำสัญญาแบบออนไลน์ สำหรับบุคคลภายนอกผู้ลงนามในสัญญา” ในหัวข้อ “การใช้งานระบบจัดทำสัญญาแบบออนไลน์” และ “การใช้งานระบบ e-Signature ของ วช. แก่นักวิจัย ผู้ประสานหน่วยงาน ผู้บริหารหน่วยงานภาครัฐ เพื่อสร้างความเข้าใจในกระบวนการใช้งานระบบจัดทำสัญญาแบบออนไลน์ สำหรับบุคคลภายนอกในการขอทุนวิจัยของ วช. ให้เป็นไปในทิศทางเดียวกัน

3.2 ข้อเสนอแนะในการดำเนินงาน

1. บุคลากร วช. ที่มีบทบาทในการสนับสนุนทุนวิจัยและนวัตกรรมแก่หน่วยงานในระบบวิจัยและนวัตกรรม ต้องเร่งสร้างความรู้ ความเข้าใจร่วมกับบุคลากรของหน่วยงานรับทุนในการดำเนินการจัดทำสัญญาให้ทุนแบบออนไลน์

2. เนื่องจากการดำเนินงานจัดทำสัญญาแบบออนไลน์ผ่านระบบ NRIS มีขั้นตอนการดำเนินการหลายขั้นตอน ทั้งขั้นตอนในการจัดทำสัญญาแบบออนไลน์ผ่านระบบ NRIS และการลงนามในสัญญาของผู้รับทุนใน e-Signature และมีหน่วยงานที่เกี่ยวข้องจำนวนมาก ทีมพัฒนาระบบ NRIS ต้องสนับสนุนการดำเนินงานแก่บุคลากร วช. ในทุกด้าน ทั้งการพัฒนาระบบ NRIS ที่ต้องเป็นมิตรกับผู้ใช้ และสร้างความเข้าใจในการดำเนินงานให้เป็นไปในทิศทางเดียวกันอย่างต่อเนื่อง



สำนักคณะกรรมการวิจัยแห่งชาติ (วช.)

196 ถนนพหลโยธิน แขวงลาดยาว เขตลาดพร้าว กรุงเทพมหานคร 10900

โทรศัพท์ : 0 2579 1370 - 9, 065 349 9372 และ 065 349 9382

[HTTP://WWW.NRCT.GO.TH](http://www.nrct.go.th)

